



## Kap Schoorlse bos nog steeds niet van de baan!

Het is nu ruim een jaar geleden dat Staatsbosbeheer en de Provincie Noord-Holland een voorlichtingsavond organiseerden voor alle omwonenden en belanghebbenden van de Schoorlse Duinen. Deze voorlichtingsavond was bedoeld om het Natura 2000 Beheerplan voor de Schoorlse Duinen toe te lichten. De plannen voor dit gebied zorgden voor grote onrust bij het publiek. Dit heeft er toe geleid dat de actiegroep *Schoorlsebosmoetblijven.nl* is opgericht. Velen van u hebben door middel van het tekenen van een petitie op onze website aangegeven dat zij het niet eens zijn met het Beheerplan van Staatsbosbeheer.

Na heel veel onderzoek en vele gesprekken met o.a. Staatsbosbeheer, de Provincie, de gemeente en PWN, zijn wij er achter gekomen dat de werkelijkheid nog erger is dan wij in eerste instantie dachten.

Het gaat er ons niet om dat de één alleen maar stuifduinen mooi vindt en een ander de bossen, maar over het feit dat het democratisch proces geweld is aangedaan. Met deze krant hopen wij duidelijkheid te scheppen in dit zeer complexe verhaal. Wij zullen proberen in begrijpelijk nederlands uit te leggen wat de ambtenaren van economische Zaken, Staatsbosbeheer en Provinciale Staten precies bedoelen en wat wij daarvan vinden. Ik kan u verzekeren dat dat een lastige klus is gebleken. Uiteraard zullen wij ook het belang van de Schoorlse Duinen als natuurgebied en recreatiegebied weergeven, maar ook hoe belangrijk de beschermende factor van de bossen voor onze kustdorpen is.

Wij hopen dat deze krant op al uw vragen antwoord geeft. Mochten er toch nog zaken zijn die u wilt weten, dan kunt u altijd contact met ons opnemen. Alle contactgegevens vindt u op [www.schoorlsebosmoetblijven.nl](http://www.schoorlsebosmoetblijven.nl).

De teller op de website staat op **14.680** handtekeningen.

Op de braderieën en andere bijeenkomsten, zijn er heel veel handtekeningen bijgekomen.

Op dit moment worden wij door meer dan

**15.000**

sympathisanten gesteund!

**IN DEZE KRANT  
LEEST U WAT WIJ  
GEDAAN HEBBEN  
EN HOE HET NU  
VERDER GAAT!**



[schoorlsebosmoetblijven.nl](http://schoorlsebosmoetblijven.nl)



### 10 redenen om het bos niet te kappen

- Ons duingebied wordt bijzonder gewaardeerd vanwege de grote landschappelijke en ruimtelijke variatie. De bossen zijn beeldbepalend, met veel overgangen naar heide en open valletjes.
- Oude bossen zijn in ons land een zeldzaamheid aan het worden. Bossen krijgen nauwelijks nog de kans om oud te worden. Van onze uitgestrekte bossen profiteren dieren als vleermuizen, uilen, roofvogels en sinds een paar jaar zelfs boomkruipers. En wat te denken van heuse orchideeën. In de bossen groeien enorme aantallen Dennenorchissen.
- De bossen fungeren als windblokker en houden het zand vast. Hierdoor kun je er heerlijk wandelen en ben je beschermt als het hard waait.
- In de bossen kun je lekker in bomen klimmen, je kunt er hutten bouwen en je kunt je er verstoppen.
- Recreanten geven massaal aan dat ze vooral naar ons duingebied komen om in de bossen te recreëren. Het bos is spannend, je kunt er mijmeren, rennen, dwalen en verrast worden door mooie doorkijkjes. Er komen jaarlijks zo'n 2 miljoen recreanten naar het duingebied!
- Naaldbomen hebben een bijzondere functie in onze duinen. Zij leggen niet alleen het stuivingsgevoelige zand vast, zij doen ook nog wat anders: Zij functioneren als natuurlijke luchtzuiveraars. Door hun fijne bladstructuur filteren zij zelfs twee maal zoveel vervuilende

stoffen uit de lucht als loofbossen. Het ruikt er ook nog eens heerlijk en onbewust ga je meteen dieper ademen in een naaldbos.

- De naaldbossen zijn een luilekkerland voor bijzondere en bedreigde paddenstoelen, mossen en korstmossen die elders in Nederland nauwelijks meer voorkomen. De bijzondere soorten die hier voorkomen zijn typerend voor naaldbossen met zeer voedselarme en stikstofarme bodems.
- We hebben de bossen heel hard nodig om de klimaatsdoelen te halen. Oude bossen kunnen veel CO<sub>2</sub> opnemen. Jonge bossen kunnen dat nog niet.
- De bossen vervullen een belangrijke functie bij het vasthouden van regenwater in de duinen. In een open en onbeplant duingebied vloeit het water versneld af naar de lagergelegen polders. De bossen houden het water vast en zorgen voor een vochtig microklimaat waar veel dieren en planten van profiteren.
- Als het merendeel van de naaldbossen wordt gekapt valt er veel bescherming weg: de overblijvende boomstammen staan bloot aan zeewind, stuifzand en zout en de bodem verdroogt. Van een dicht, hoog en beschermt bos, zal het gebied getransformeerd worden naar een open en laagblijvend struweel. Het karakter van het gebied zal volledig veranderen en in de verstoorte bodem zal een soort als de Amerikaanse vogelkers gaan woekeren.



### Wij zijn trots op onze bossen!

**Nog niet zo heel lang geleden – in 1995 – zijn onze duinen door de toenmalige minister van Natuurbeheer aangewezen als Staatsnatuurmonument. Dit deed hij vanwege de grote ruimtelijke afwisseling en de bijzondere natuurwaarden in de bossen en de open terreindelen.**

De Schoorlse Duinen werden toen één van de meest gave landschappen van Nederland genoemd. Het Staatsnatuurmonument werd genoemd om zijn grote landschappelijke variatie met veel overgangen van open duinterrein naar bossen. De uitgestrekte naaldbossen en heideterreinen werden uit het oogpunt van natuurschoon van grote betekenis beschouwd. De naaldbossen werden genoemd om hun grote natuurwetenschappelijke betekenis. Letterlijk stond er in de aanwijzing tot Staatsnatuurmonument: *“...Daarnaast is het natuurmonument van belang voor mossen, korstmossen en paddenstoelen. Het terrein staat bekend als één van de laatste refugia voor goed ontwikkelde kostmosvegetaties in Nederland, zowel voor wat betreft de op de bodem groeiende als epifytische soorten. Circa 300 soorten paddenstoelen zijn aangetroffen, waaronder zeldzame soorten.”*

De bossen en de overgangen van bos naar heide waren volgens de minister van bijzondere betekenis voor zeldzame en bedreigde planten, broedvogels en trekvogels, zoogdieren, reptielen en amfibie-

en en vele soorten insecten, met soorten als Dennenorchis (één van de grootste populaties van Europa), diverse spechten waaronder de Zwarte specht, Boompieper, Nachtzwaluw, Kruisbek, diverse soorten roofvogels, vleermuizen, eekhoorn, zandhagedis, etc. etc.. Ook wordt uitdrukkelijk vermeld dat de meeste recreatie zich in het bos afspeelt.

Sinds 1995 is het aantal typische soorten van oude, goed ontwikkelde oude naaldbossen alleen maar toegenomen. Het typische Schoorlse Korstmossenbos is elders in Nederland nauwelijks meer te vinden en is onder biologen beroemd en zeer geliefd als excursiegebied. Roofvogelkenners genieten van de komst van roofvogels van oude bossen, zoals Havik en Wespandief. Sensationeel is de komst van de Boomkruiper, een typisch en bijzonder zoogdier van oude, ongerepte bossen en na een periode van ziekte is de Eekhoorn zich weer aan het herstellen. Ondermeer in het Baaknobos was de Eekhoorn dit jaar weer druk in de weer met het grootbrengen van jongen.

Jaarlijks worden er bijzondere en zeldzame paddenstoelen ontdekt. Zo is een paar jaar geleden het Denne-eekhoornbrood aangetroffen in de dennenbossen. Deze soort was sinds 1971 uitgestorven in Nederland. En deze herfst is een flink aantal zeer zeldzame Geelroze vezeltruffels gevonden. Deze soort leeft in symbiose met naaldbomen. De dennenbossen blijken een luilekkerland te zijn voor bijzondere paddenstoelen die een sterke voorkeur hebben voor zure, zeer voedselarme en stikstofarme zandbodems met een dunne strooisellaag.

*“Vooraf in het noordoostelijk deel van de Schoorlse staatsbossen, in de duinen bij Hargen, zijn nog pure dennenbossen te vinden”, zo schrijven biologen in oktober van dit jaar op de website van Nature Today. Ze roemen de grote soortenrijkdom aan bedreigde paddenstoelen. “Dergelijke bijzondere plekken in ons land dienen gekosterd te worden. Je moet er niet aan denken dat dergelijke naaldbossen worden gekapt.”*

Hier valt niets aan toe te voegen.





**De stichting ter behoud van het Schoorlse- en Noord-Kennemerduingebied** is 20 januari 2017 opgericht. De stichting is voortgekomen uit de actiegroep **Het Schoorlse Bos Moet Blijven** en stelt zich tot doel om het Schoorls bos- en duingebied te behouden.

De actiegroep is ontstaan na een voorlichtingsavond over de bomenkap van Staatsbosbeheer, half november 2016. Een groep bezoekers die deze avond aanwezig waren, toonden zich zeer bezorgd over deze plannen en besloten een actiegroep te vormen.

Het bestuur bestaat uit: voorzitter Mevrouw J.C. Volkers  
vice-voorzitter Ir. A.J.J. Engelbregt  
secretariaat Drs. A.J.M. Hermans  
penningmeester De heer A.L. Mors  
bestuurslid Mevrouw M.J.E. Engelbregt  
bestuurslid Mevrouw M.M.G. Geurds

Redactie: Marie José Stoop, Joke Volkers, Arnoud Hermans, Jan Engelbregt  
Met bijdragen van Marga Geurds, J. Leupen, Leffert Oldenkamp, Louise Jonkman

Oplagen: 10.000 exemplaren

Verspreidingsgebied: Huis-aan-huis verspreid in Bergen, Bergen aan Zee, Aagtdorp, Schoorldam, Schoorl, Catrijp, Groet, Hargen

Deze krant is tot stand gekomen door de inzet van de bestuursleden van de stichting en vele vrijwilligers die op vele terreinen actief zijn in de actiegroep **Schoorlsebosmoetblijven.nl**.

**Namens het bestuur en de actiegroep wensen wij u Prettige Feestdagen en veel plezier in de Schoorlse Duinen!**



# Jan Kamp Schilders

**Jan Kamp Schilders** is hét schildersbedrijf dat gespecialiseerd is in luxe wandafwerking, interieur spuiten en gebruiken de nieuwste muurverfsystemen en technieken.

Denk hierbij aan materialen die bijvoorbeeld de akoestiek verbeteren, comfortverhogend en energiebesparend zijn. De keramische grondstoffen in de akoestiek verbeterende muurverf heeft een uitstekend effect op de ruimtelijke akoestiek. Het vermindert het 'galmeffect' en alles wat je zegt klinkt warmer. De energiebesparende muurverven verlagen de stookkosten al snel met gemiddeld 10% en verbeteren het binnenklimaat.

Vinyl is een wandafwerkingsmateriaal met functionele eigenschappen. In combinatie met een drager van katoen is het bijzonder sterk, duurzaam, licht- en kleurecht, bestand tegen krassen en stoten, naadloos aan te brengen en eenvoudig te onderhouden. Wandbekleding van vinyl gaat gemakkelijk tien tot vijftien jaar mee.

[www.kampschilders.nl](http://www.kampschilders.nl) | [info@kampschilders.nl](mailto:info@kampschilders.nl) | 072 58 125 74





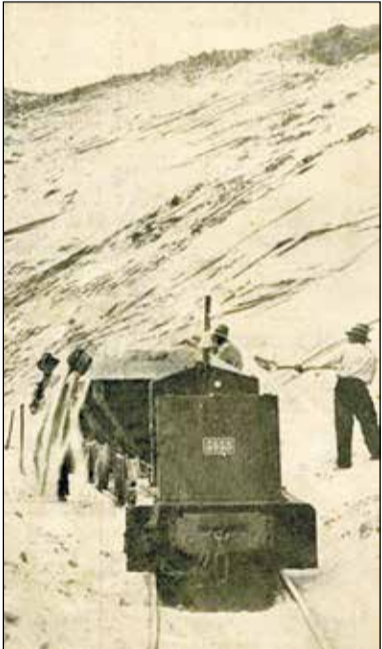


Ooit, lang geleden, was er eens...

# Geschiedenis van de Schoorlse Duinen

Ooit, lang, lang geleden, voor het jaar 1000 waren de duinen bij Schoorl lang niet zo hoog als nu. De duinen hadden zich gevormd tot een meter of 10 hoog en langs de binnenduinen ontstonden eiken-beukenbossen die omstreeks de 12e eeuw op grote schaal werden gekapt om plaats te maken voor bewoningskernen, kleine dorpjes langs de duinrand.

Rond de dorpen werd het vee beweid en legden de mensen kleine akkertjes aan. De dorpjes lagen een stuk meer westwaarts dan nu en op grote diepte onder het duinzand kun je nog een vruchtbaar laagje teelgrond aantreffen die dateert uit deze tijd. Pollen-analyses uit die tijd wijzen op een lage biodiversiteit in de toenmalige duinen. Deze schrale, voedselarme gronden kenmerkte zich door een begroeiing van struikheide en helmgras. Op de kalkrijke en meer voedselrijke duingronden ten zuiden van Bergen was de biodiversiteit van oudsher veel groter en de begroeiing veel uitbundiger.



## 'De Grote Katastrofe'

Tussen 1100 en 1650 was het gedaan met het vredige bestaan van de oude bewoners. In deze perio-

de, in de boeken opgeschreven als 'De grote catastrofe' vonden enorme zandstormen plaats. Deze enorme zandverplaatsingen leidden tot de vorming van het huidige duinmassief met de hoogste en breedste duinen van Nederland. Het zand bedekte bouwlandjes en woningen en voor de bewoners zat er niets anders op dan uit te wijken naar andere woongebieden. Hoge duinen vormden zich oostwaarts en wat overbleef was een enorm gebied met onvruchtbaar droog wit zand, waar een gezin nauwelijks in zijn levensonderhoud kon voorzien.

Niet alleen de dorpen waren verdwenen onder een dikke laag zand, maar ook het grondwaterpeil langs de duinrand lag door de enorme verstuivingen en kustafslag minstens twee meter lager dan voorheen. In de beschutting van de steile duinhelling aan de oostrand verscheen weer bewoning en op de laatste duinhelling langs de dorpen verschenen (waarschijnlijk aangeplante) hakhoutbosjes met vooral eiken die voor velerlei doel gebruikt werden. Rond 1900 verloren die hakhoutbosjes hun functie en een deel van de bosjes verdween met het afgraven van het hoge duin, het Munniksnol, op de plek waar nu het bezoekerscentrum van Staatsbosbeheer staat.

## Zandmennerijen

Het reliëf in de duinen is, behalve door de zandverstuivingen, op een aantal plekken sterk beïnvloed door zandwinningen in de zogenaamde zandmennerijen. Al uit de 17e eeuw is bekend dat de bewoners van Schoorl zand uit de duinen mochten halen. In de Pirlavallei bij Hargen is tot in de jaren '60 van de vorige eeuw veel zand afgegraven. Ook het Hargergat en de recreatiekuil bij Groet danken hun huidige vorm aan zandafgraving. Eigenlijk zijn alle tegenwoordige natte valleien en plassen in de Schoorlse duinen op deze wijze ontstaan. In deze kunstmatige laagtes verschenen bijzondere planten die konden



profiteren van het grondwater dat hier nu plaatselijk aan het oppervlakte kwam.

De zandafgravingen gaven overigens heel wat reuring in het duingebied. Er werden complete zandsporen aangelegd om al het zand af te voeren en al deze industriële activiteiten in de duinen leidden bij sommigen toen al tot de verzuchting dat de mens met haar kunstgrepen de duinen het aanzien gaf van een geïndustrialiseerd cultuurlandschap. Maar het was nog niet afgelopen met de kunstgrepen. Tot halverwege de 20ste eeuw waren de duinen zeer dynamisch en constant in beweging. Het gebied was schaars begroeid en het zand stooft met de heersende winden door het gebied. Het hielp niet mee dat het Schoorlse zand door haar typische afgeronde vorm bijzonder verstuivingsgevoelig was. De 19e eeuwse schrijver Frederik van Eeden beschreef het gebied als een 'onbegroeide zandgletsjer, waarop gij huiverig zijt den voet te zetten'.

## Aanplant dennen

In de loop van de 19e eeuw, maar vooral in de 20ste eeuw werd het duingebied beplant met helm en naaldbos. Dit ging niet zonder slag of stoot, want op deze arme zandgrond groeiden van nature



op een enkel berkenbosje na, nauwelijks bomen. Er werden heel wat kunstgrepen uitgehaald, van bemesting van de duingrond tot de inzet van grote groepen planters, die vanwege de crisistijd ruim beschikbaar waren.

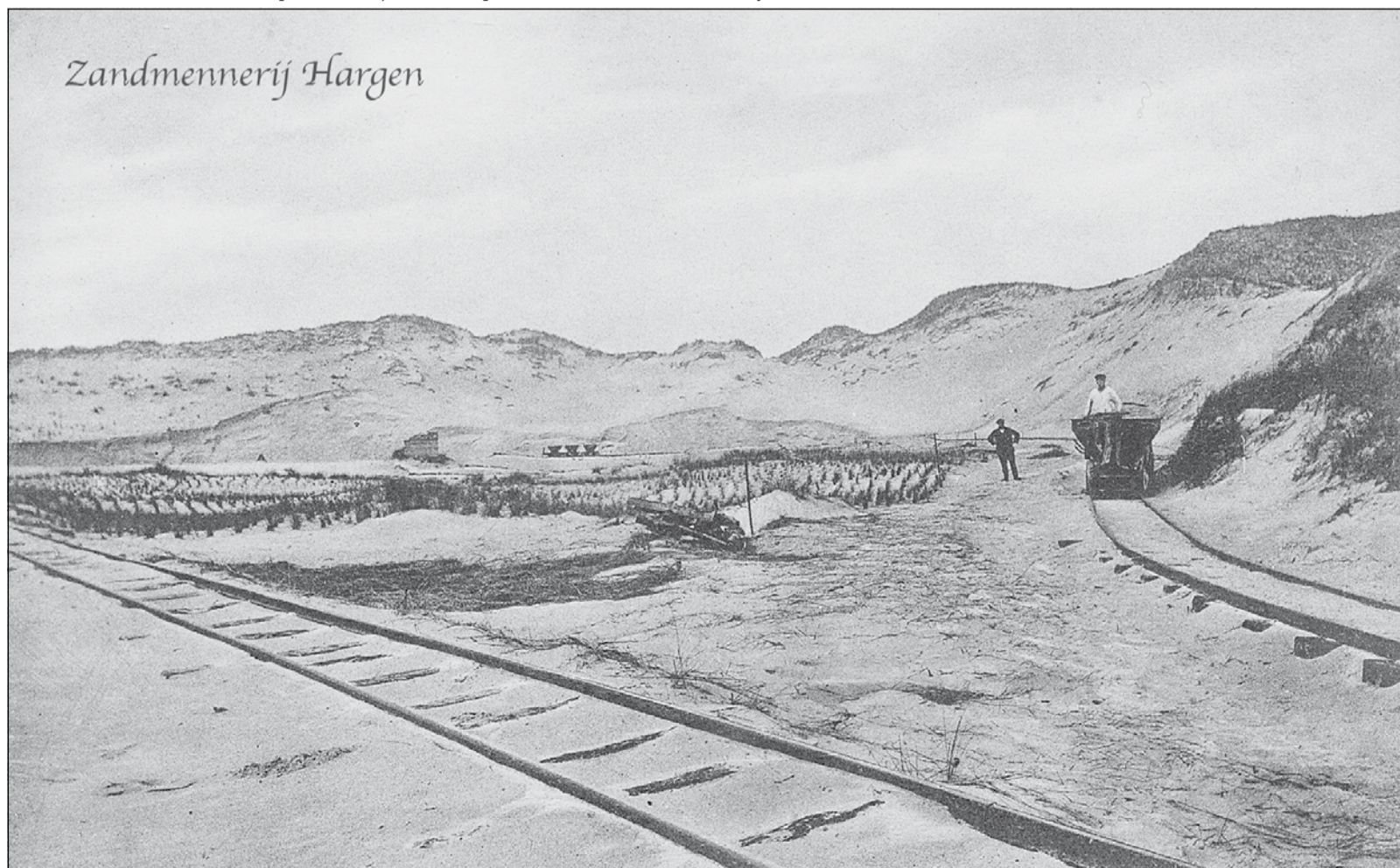
## Natuurlijk bosbeheer

De afgelopen decennia namen de recreatieve betekenis en de natuurwaarden van de bossen enorm

in betekenis toe. Het bosbeheer werd steeds meer gericht op een natuurlijk bosbeheer. Dit heeft geleid tot positieve ontwikkelingen, zoals een afwisselender bosbeeld, een natuurlijker leeftijdsopbouw en veel waardevolle overgangen naar aanliggende heideterreintjes en kleinschalige open plekken. Dit natuurlijke bosbeheer heeft het gebied aantrekkelijker gemaakt voor ondermeer vogels, zoogdieren en insecten. En dat is terug te zien in de toename van bijzondere en zeldzame bossoorten die hun habitat hebben in oude bossen. Van grote betekenis is de vestiging van soorten als de boommarter, de zwarte specht en wespen die, diverse soorten vlermuizen en soorten als de nachtzwaluw en de boomleeuwrik die profiteren van de gradiëntrijke overgang van de bosranden naar heidegebieden met verspreid wat vrijstaande bomen.

## Rust i.p.v. experimenteren

Na vele eeuwen van grootschalige veranderingen is het de hoogste tijd om de natuur wat rust te gunnen en het gebied niet opnieuw bloot te stellen aan grootschalige experimenten waarvan de toegevoegde waarde voor de natuur zeer onzeker is. Door kleinschalig beheer van bos en heide; afgestemd op de waardevolle soorten van oude bossen en heideterreinen zullen de instandhoudingsdoelen voor dit bijzondere Natura 2000-gebied zeker bereikt worden en daar kunnen we meer dan tevreden mee zijn.







Bijlestaal 56  
1721 PW Broek op Langedijk  
Telefoon: 0226-318806  
E-mail: info@beno.nl  
[www.beno.nl](http://www.beno.nl)

B&O Projectafbouw is met haar ruim 25 jaar ervaring de specialist op het gebied van binnenafbouw m.b.t. betimmeringen, wand-, plafond- en vloersystemen en alle daarbij behorende eindafwerkingen voor zakelijke eindgebruikers, woningcoöperaties, (semi) overheid & aannemers.



# De Groene Weg

BIOLOGISCHE SLAGERIJEN

voor't goede leven

Wim Meeusen

HEEREWEG 5 – 1871 EB SCHOORL – 072-509 45 82

[www.degroeneweg.nl](http://www.degroeneweg.nl)

# DUURZAAMGROET.NL

Gezamenlijk groen besparen

Bel voor meer informatie: 072 7436347

## DAMES- EN HERENKAPPER

Heereweg 257

1873 GA Groet

Tel.: 072 - 509 14 05

sieblaangroet@outlook.com

[WWW.KAPPERSHUIS-GROET.NL](http://WWW.KAPPERSHUIS-GROET.NL)



...EEN REDEN OM VAKER NAAR DE KAPPER TE GAAN...



# PETER BROEKMAN

## OGé MAKELAAR

Voor een nagenoeg CO<sub>2</sub>-vrij  
NWWI-gevalideerd taxatierapport  
van uw woning

Oudegracht 249, 1811 CG Alkmaar  
[info@peterbroekman.nl](mailto:info@peterbroekman.nl)

## BOEKEN OVER SCHOORL VAN UITGEVERIJ CONSERVE UIT GROET

*Hier schijnt de zon* – Schrijvers over Schoorl, Groet en Camperduin – van Bernlef tot Reve € 20,-

*Picasso in Schoorldam* – Parijs-Schoorldam 1905 door Kees Komen € 16,-

Deze boeken worden gratis thuisbezorgd in gemeente Bergen.

Volgend jaar verschijnt

*Hier is zon, zee en zand* – Schrijvers over Bergen en Schoorl – van Nicolaas Beets tot Adriaan van Dis € 20,-

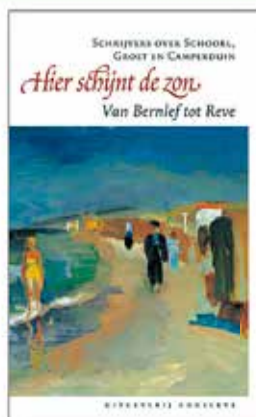
Royalties voor actiegroep Schoorlse Bos moet Blijven – stichting ter Behoud van het Schoorlse en Noord-Kennemerduingebied.

Bestellen kan nu al!

Lees ook over Bergen aan Zee *Hier is het paradijs niet verloren* (slechts 5 euro) en over Bergen *Hier ligt Hemelrijk* van Bob Polak, kunstenaars en schrijvers begraven op de begraafplaats van Bergen (20 euro)

 **UITGEVERIJ CONSERVE**

Tureluur 12, 1873 JW Groet, telefoon 072-509 3693, [info@conserve.nl](mailto:info@conserve.nl) en [www.conserve.nl](http://www.conserve.nl)





# Gemeenteraad maakt zich zorgen over aangekondigde kap



## MOTIE

AGENDAPUNTNUMMER Vreemd aan de orde van de vergadering  
invullen door griffier

Onderwerp Aangekondigde bomenkap in de Schoorlse Duinen  
Aanhef De raad van de gemeente Bergen in vergadering bijeen op 29 september 2016  
Inhoud Overwegende:

dat binnen de gemeente Bergen onder inwoners grote onrust is ontstaan over het aangekondigde provinciale / landelijke beleid aangaande aangekondigde kap van naaldbomen in de duinen van Schoorl teneinde de stikstofdepositie terug te dringen tot onder de KDW (Kritische Depositie Waarde) in de Natura -2000 gebieden.  
Over de positieve effecten van de voorgestelde maatregelen lopen wetenschappelijk de meningen uiteen. Nut en noodzaak spreken elkaar tegen. Aan de verschillende opties hangen ook verschillende prijskaartjes.  
Daarnaast kondigt de provincie aan mee te willen werken aan megastallen in daarvoor aangewezen gebieden in Noord-Holland.  
Door middel van deze motie toont de raad van Bergen NH aan, net zo goed als inwoners van gemeente, ongerust te zijn. De raad wil zeker zijn van de best mogelijke oplossing in de bestrijding van de effecten van stikstof in de bodem. Omdat de raad de voorgenomen maatregelen omtrent de realisatie van megastallen ziet als een op zichzelf staand iets, zal de raad hier op een later moment op terugkomen. Hierover bestaat ook de nodige scepsis.

Conclusie Draagt het college op:

Er bij GS van de provincie Noord-Holland op aan te dringen dat:

- Samen met GS, de gemeente Bergen en Staatsbosbeheer te onderzoeken welke alternatieve maatregelen er genomen kunnen worden om de stikstofdepositie terug te dringen anders dan door de grootschalige bomenkap.
- De effecten van dat onderzoek (bestrijding van de KDW overschrijding) dienen vergeleken te worden, ook qua kosten, met de effecten en kosten van de grootschalige bomenkap.
- De start van de kap van de naaldbomen pas wordt ingezet als de beoogde effectiviteit onomstotelijk vaststaat als de methode met het meeste succes.
- De maatregelen die nodig zijn om de KDW overschrijding in de Schoorlse duinen te beperken alleen te berekenen en uit te voeren met betrekking tot de kwaliteitsverbetering van de natuur in dat gebied en niet ter compensatie van andere ontwikkelingen die een belasting voor het milieu met zich mee brengen
- De gemeenteraad op de hoogte te houden van de stappen, acties en uitkomsten van de uitvoering van deze motie,

en gaat over tot de orde van de dag.

Naam en ondertekening

Partij	Voor	Tegen
KL	5	
GL	3	
D66	3	
VVD	2	
CDA	3	
GBB	3	
PvdA	1	
(Totaal)	20	

Fractievoorzitter GroenLinks

Ineke Braak-van Kasteel

Fractie Gemeentebelangen BES

Frits David Zeller

Fractievoorzitter PvdA

Karin Kindt

Fractievoorzitter D66

Jan Snijder

Fractievoorzitter CDA

Danny Zwart



## Burgers buitenspel gezet 1

# Manipulerend taalgebruik

Op 10 november 2016 geeft Staatsbosbeheer samen met de Provincie een voorlichtingsavond om de plannen voor de bomenkap nader toe te lichten. Op één van de kaarten staan keurig de gebieden in hectares aangegeven die gekapt zullen worden. Enkele van onze leden maken een snelle rekensom. Alle hectares bij elkaar opgeteld vormen 20% van ons bos. Dit wordt beaamd door de medewerker van de Provincie.

Op 22 november 2016 wijst Laurens Bonekamp, boswachter van Staatsbosbeheer, in het programma Vroege Vogels de gebieden aan die gekapt zullen gaan worden. Dit zijn exact die gebieden die op 10 november beschreven zijn, waaronder de gehele Baaknol.

Op 6 december 2016 in het programma SBS6 Hart van Nederland legt Laurens Bonekamp de nadruk op het feit dat 88% van het bos blijft staan. Dit wordt op 21 december 2016 in hetzelfde programma nog eens benadrukt door Maarten Duinker, eveneens boswachter bij Staatsbosbeheer. Er gaat slechts 12% van het bos weg. Hij benadrukt tweemaal dat er 88% van het bos blijft staan.

Is dat waar? Neen!

Er maakt een groot verschil of er 20% of 12% van onze bossen gaan verdwijnen. Omdat er nergens duidelijkheid lijkt te bestaan wat er nou allemaal precies gaat gebeuren en het taalgebruik van Staatsbosbeheer ook geen opheldering verschaft omdat het over 'herstel en beheerwerkzaamheden', over het 'beschermen van de

natuur' en over 'terugdringen' en 'omvormen' gaat, besluit onze Stichting om veertig verhelderende vragen te formuleren om Staatsbosbeheer tot een duidelijk antwoord te dwingen over wat er gaat gebeuren in ons natuurgebied.

Om te zorgen dat Staatsbosbeheer de vragen ook werkelijk binnen een redelijke termijn beantwoordt, hebben we de gemeenteraadsleden van Bergen bereid gevonden deze vragen voor te leggen aan Staatsbosbeheer. De gemeenteraad had in september 2016 al unaniem tegen de bomenkap gestemd toen ook zij via de Duinstreek op de hoogte was gebracht van de voorgenomen kapplannen.

Elders in de krant vindt u een selectie van de 40 vragen.



## Burgers buitenspel gezet 2

# Dubieuze klankbordgroep

Het ontwikkelen van het beheerplan voor de Schoorlse Duinen heeft 7 jaar geduurd. In die tijd heeft een grote projectgroep vanuit het Ministerie van Economische Zaken aan het plan gewerkt. Vooral vanachter hun bureau.

In het begin was er een klankbordgroep die de opdracht had om kritisch naar de plannen te kijken. In die klankbordgroep zat iemand namens onze gemeente en er waren deelnemers vanuit de ondernemersverenigingen en bewonersverenigingen. Ook zaten er een aantal leden uit de projectgroep in de klankbordgroep.

Mensen die zelf meewerkten aan het schrijven van het plan. Slagers die hun eigen vlees keuren.

Klankbordgroep?!?

Wie er in de klankbordgroep zaten, staat in het beheerplan vermeld. Een bestuurslid van onze Stichting heeft met een aantal leden van de klankbordgroep gebeld. Iemand zei nooit in de klankbordgroep te hebben gezeten. Een ander zei er in het begin wel eens bij te zijn geweest. De overige personen zeiden dat er niet veel bijzonders in de klankbordgroep was besproken, maar dat er zeker nooit was gesproken over grootschalige boskap of over

compleet afgraven van heide tot op het zand of het grondwater. Er blijken geen notulen te zijn gemaakt van de vergaderingen.

Geen enkele terugkoppeling

Niemand uit de projectgroep heeft de moeite genomen om na te gaan of de buurtverenigingen goed waren geïnformeerd. Wij wel, en er is geen terugkoppeling geweest. Ook de gemeenteraad blijkt niet te zijn geïnformeerd. De verantwoordelijke wethouders zijn een beetje geïnformeerd, maar ook van die informatiebijeenkomst zijn geen notulen gemaakt. Slordigheid of bewust buitenspel zetten?

# Hobby van de bioloog of kundig landelijk beheer?

In een uitzending van Vroege Vogels is de volgende uitspraak gedaan door een bioloog:

"Het beleid in Nederland straalt hokjesgeest uit. In Nederland is het zo dat iedere bioloog/natuurbeheerder een voorliefde heeft voor een bepaald habitat."

Een habitat is een leefomgeving gevormd door specifieke vegetatie en fauna. Zo kan het dan gebeuren dat in Groesbeek een prachtig eikenbos tegen de vlakte gaat en moet wijken voor een heideveld en dat hier in Schoorl prachtige heidevelden worden vernield om dood zand te maken.



## MAANDAG

9.30 u:

HERT:

Eten

VOS:

Rondrennen

DAS:

Slapen

EGEL:

Voedsel zoeken

10.00 u:

HERT:

Burlen

KONIJN:

Huppelen

EREL:

SEL:

RAF:

EKHOORN:

12.30

MAAS:

lezen

ARTER:

Nieuws zoeken

MEEL:

Bananen eten

BECKO:

Drinken

BEST  
HANDIG, ZO'N  
WILDROOSTER...



Wandelen in het dennenbos is goed voor de geestelijke gezondheid.

# GGZ.nl



Louter installatietechniek verzorgt al meer dan 35 jaar gas- water- en elektrotechnische installaties, sanitair, dakbedekking en verwarming. Wij zijn totaal installateur van ontwerp tot realisatie voor de kleine klus, woning- en klein utiliteitsbouw.

**Louter** INSTALLATIETECHNIEK

Heereweg 163, 1871 EE Schoorl – tel.: 072-509 32 51 – [www.louterinstallatie.nl](http://www.louterinstallatie.nl)

## Hoeve Camperduin Fiona's Rijplezier

Unieke locatie waar duin, polder en strand elkaar ontmoeten.  
Hier ligt de stolpboerderij Hoeve Camperduin met de volgende



mogelijkheden:



- verhuur van zomerhuisjes •
- vakantiemogelijkheden met je paard •
- paardrijlessen en/of buitenritten mogelijk (wel altijd onder begeleiding) •
  - stalling en weidegang 24/7 (permanent of tijdelijk/vakantie) •
  - voor de strandgangers is er altijd Parkeerplaats (1.500 plaatsen) 50 meter van het strand, ook geschikt voor trailers •





Burgers buitenspel gezet 3

# Ontbossing met Natura-2000 in de hand

Onze Stichting heeft contacten gelegd met andere bomenorganisaties om er achter te komen hoe hun ervaringen met Staatsbosbeheer zijn. De reacties logen er niet om.

## Bewust misleidend

Er zijn tientallen bomenstichtingen, -verenigingen en -actiegroepen die allemaal hetzelfde verhaal vertellen. Overal vindt er bomenkap plaats op basis van de Europese Natura-2000 overeenkomst en overal zie je dat de burgers bewust buiten spel danwel op het verkeerde been worden gezet. Alle beheerplannen worden zorgvuldig om de bewoners heen gemanoeuvreed. Er wordt gebruik gemaakt van geruststellende woordkeuzes en als je het 343 pagina's dikke beheerplan wil begrijpen, dan moet je behoorlijk onderlegd zijn. Ook hier is gekozen voor onbegrijpelijk taalgebruik zodat de burgers op z'n minst ontmoedigd worden om

bezwaar te maken tegen de plannen. Vaak wordt net voordat de plannen zijn goedgekeurd al begonnen met kappen en zeer vaak in een rap tempo waardoor het lijkt alsof er zoveel mogelijk gekapt moet zijn voor de bevolking kan protesteren!

## Ook PWN en Natuurmonumenten gaan kappen

Door met elkaar informatie uit te wisselen leren we veel van elkaar. Zo weten we nu dat PWN ook dol op kappen is en ook Natuurmonumenten heeft ontdekt dat er goed geld te verdienen is met het kappen van bomen. We vragen ons inmiddels af hoe kan SBB rechtvaardigen dat je in een land waar een krapte aan bos is, met een ongelooflijke houthonger door de bossen gaat en bomen kapt! De ontbossing van Nederland gaat net zo snel als het Amazonegebied, terwijl we ze zo hard nodig hebben om de klimaatdoelen te halen.

Berichten verspreiden zich vaak razendsnel, of ze nu kloppen of niet. Wij proberen de zin van de onzin te scheiden. Deze week: **Nederland ontbost even snel als het Amazonegebied.**  
Door Tomas van Dijk

**Van wie komt die claim?**  
Bosbouwkundig onderzoeker Eric Arets van milieuonderzoeksinstituut Wageningen Research zei op 21 september op BNR Nieuwsradio: 'De ontbossingsnelheid van Nederland is vergelijkbaar met die van de Amazone.'  
Arets bracht in kaart hoeveel bos Nederland jaarlijks verloor tussen begin 2013 en eind 2016. Hij kwam uit op 13,5 vierkante kilometer, omgerekend een verlies van 0,36 procent van het bosoppervlak per jaar, voornamelijk vanwege de kap van aangeplante tijdelijk bossen, verstedelijking en de omvorming van bos naar heidegebied.

**Klopt het?**  
Het overgrote deel van het Amazonewoud ligt in Brazilië. Dit is het bosgebied waar Arets aan refereerde, laat hij desgevraagd weten.  
Een door wetenschappers veel geraadpleegde bron voor ontbossing is het Braziliaanse Nationale Ruimteagentschap (INPE) dat jaarlijks cijfers publiceert aan de hand van satellietbeelden. Volgens dit instituut ging in 2016 bijna 8.000 vierkante kilometer Braziliaans Amazonewoud verloren, een gebied bijna zo groot als de provincies Utrecht, Noord-Holland, Zuid-Holland en Zeeland bij elkaar.  
Omgerekend komt dit neer op 0,24 procent van het Braziliaanse Amazonebos. Dat is een stuk lager dan de 0,36 procent voor Nederland. En kijk je naar de periode 2013 tot en met 2016, dan blijkt de jaarlijkse procentuele afname in de Amazone nog net geen 0,20 procent.  
Onderzoekers van de University of Maryland (VS) trekken de cijfers van het INPE in twi- fel. Ook zij onderzochten aan de hand van satellietbeelden de bosafname. Dat deden ze op een fijnere resolutie dan de Brazilianen. En waar de Brazilianen zich richtten op het verlies van oerbos, namen de Amerikanen ook de teloorgang van secundair bos (bos dat op- nieuw is beplant) in ogenschouw. Voor de periode 2001 tot en met 2013 komen ze op cijfers uit die gemiddeld 1,6 maal hoger liggen dan die van het INPE. Daarmee houdt Arets' stelling nog steeds stand.  
Een belangrijke kanttekening is wel dat het merendeel van het bos dat uit de Amazone verdwijnt, oerbos is. Dat bos komt nooit meer terug. Een groot deel van het bos dat in Nederland de afgelopen jaren verdween is enkele decennia geleden aangeplant door boeren die daar subsidie voor kregen. Die subsidie loopt nu ten einde.

**Eindoordeel?**  
De stelling dat Nederland procentueel gezien even snel bosoppervlak verliest als het Amazonegebied blijkt correct.

volkskrant.nl/kloptditwel



Burgers buitenspel gezet 4

# Politiek en burgers. Een lastige combinatie?

De politiek zegt dat ze graag dichter bij de burgers wil staan. Leden van Provinciale Staten zeggen dat ze graag willen dat burgers worden betrokken bij het beleid.

Toch ervaren wij dit niet zo. Wij hebben sterk het gevoel dat wij steeds meer in een hoek gedrukt worden en de regels meer van belang zijn dan de mensen. En we vinden het er ook op lijken dat het vooral de burger is die zich strikt aan de regels moet houden en dat ook nog binnen een bepaalde termijn. Zo mogen wij bezwaar maken – binnen zes weken – op een 343 pagina's beheer-

plan, waar SBB en EZ jaren over hebben gedaan. Dit terwijl de overheid en instanties regels omzeilen, slecht of niet uitvoeren en lak lijken te hebben aan de consequenties hiervan voor de burger.

## Waar blijft de politiek?

Als burgers zijn wij in gesprek met de Provincie, want wij willen hen voor een grote fout behoeven. Wij doen ons best om een ecologische ramp voor onze dorpen te voorkomen. Wij maken daar veel publiciteit voor. Wij organiseren lezingen, wandelingen, fototentoonstellingen, rondleidingen, hebben het hele seizoen met een informatiestand

op de Groeter en Schoorlse Braderieën gestaan en nu hebben wij deze krant gemaakt. We doen dit allemaal om mensen attent te maken op de plannen en op de gevolgen van die plannen voor onze mooie Schoorlse Duinen.

Ook zijn wij in gesprek met verschillende overheidsinstanties, waaronder de gedeputeerde voor Natuur van de provincie en de Provinciale Commissie Natuur Landbouw en Milieu. We doen ons best om uit die ontmoetingen iets moois te laten voortkomen: een gezamenlijke visie op het duingebied anno 2017 met respect voor de huidige natuur.

## NATURA-2000

... Het opstellen van een beheerplan gebeurt daarom in overleg met alle direct betrokkenen, zoals beheerders, gebruikers, omwonenden, gemeenten, natuurorganisaties en waterschappen.

Wij hebben de politiek nodig om de plannen te herzien. De politiek heeft ons nodig om de omslag te

maken die ze steeds voor ogen hebben, namelijk dichter bij de burger te zijn.



Burgers buitenspel gezet 5

# Kun je als burger gehoord worden?

Een plan wordt ontwikkeld door een projectgroep die wordt ondersteund door deskundigen. Als het plan gereed is, wordt het zes weken ter inzage gelegd en binnen die tijd mogen belanghebbenden een zienswijze indienen waarin zij kunnen aangeven op welke punten zij het niet eens zijn met het plan.

## Selectieve spelregels

Je bent niet zomaar belanghebbende. Je moet bewoner zijn binnen het gebied waar het plan voor is gemaakt. Of je moet een ander belang hebben dat mogelijk door het plan wordt geschaad, maar dat heb je niet zomaar volgens de regels van dit spel. Dat is bijvoorbeeld wel zo, als je een winkel hebt die moeilijker bereikbaar wordt door het plan. Of als je lid bent van een vogelclub en je vermoedt dat bepaalde vogels wor-

den getroffen door het plan. Voldoe je niet aan de eisen als belanghebbende, dan wordt je zienswijze terzijde gelegd.

## Uitgekiende barrières

Als je belanghebbende bent, dan heb je dus maar zes weken om je zienswijze in te dienen. Je moet dan een dik en in ambtelijke taal geschreven rapport doornemen dat helemaal is doorspekt met vakjargon. Zo staan alle vogelnamen in de Vogelrichtlijn waar naar verwezen wordt in het latijn. Ook moet je goed kijken naar de vele bijlagen en rapporten waar naar wordt verwezen. Het Natura-2000 beheerplan voor het Schoorlse Duingebied is bijvoorbeeld 343 pagina's dik. Een plan waar maanden of jaren aan is gewerkt, waar juristen aan hebben verbeterd, en dat mogen wij als burgers in zes weken doorspitten en een zienswijze formuleren.

**Slagers die hun eigen vlees keuren**  
Is je zienswijze niet binnen de gestelde tijd ingeleverd op het aangegeven adres, dan wordt die 'niet-ontvankelijk' verklaard. Met andere woorden: terzijde gelegd. Ben je er in geslaagd om een ontvankelijke zienswijze op te stellen dan komt die terecht bij de opstellers van het plan. In de meeste gevallen zullen zij het niet eens zijn met je zienswijze. Dat betekent dat je zienswijze verkort in het plan wordt opgenomen, met de toevoeging dat de makers van het plan in je zienswijze geen goede redenen zien om hun plan aan te passen. Het plan wordt dan 'definitief'.

## Financiële barrière

Je kunt dan verder gaan door een bezwaar in te dienen bij de rechtbank. Dat moet dan wel binnen een vastgestelde termijn (zes weken) na definitief worden van het

plan. En je moet € 300,- aan griffierecht betalen, anders neemt de rechtbank je bezwaar niet in behandeling. Voor de rechtbank kom je tegenover de deskundigen te staan die aan het plan hebben gewerkt. Je hebt een advocaat nodig om je bij te staan voor de rechtbank. Ondanks die bijstand moet je van goeden huize komen om daar stand te houden, al heb je het grootste gelijk. Krijg je ongelijk, dan kun je alleen nog naar de Raad van State.

## Recht hebben en recht krijgen

Kortom, er is een enorm verschil tussen gelijk hebben en gelijk krijgen. Voor een burger alleen is het vrijwel onmogelijk gemaakt. Maar als we ons verenigen en samen de zienswijzen en bezwaren samenstellen en samen de gerechtelijke kosten delen dan vormen we een krachtig bolwerk!





# STRANDPAVILJOEN Hargen

ETEN, DRINKEN & MEER



Lunchen Brunchen  
Feesten Vergaderen

Hargerstrandweg 1 - 1871 GZ Schoorl - t. (072) 509 11 65  
[www.strandpaviljoenhargen.nl](http://www.strandpaviljoenhargen.nl)  
Tot April geopend van do tm zo  
(feestdagen en vakanties afwijkende openingstijden).



# Kaasboer Niek



Heereweg 23, 1873 EB Schoorl  
Tel.: 072 - 509 38 38

**De Mossel Projectafbouw BV**  
is een middelgroot afbouwbedrijf  
dat zich specialiseert in systeem-  
wanden en plafonds.



De Mossel 49-51  
1723 HX Noord-Scharwoude  
0226 32 04 01  
[info@demossel.nl](mailto:info@demossel.nl)



de **M**ossel bv

PROJECTAFBOUW

## WILT U BIJ ONS PATIËNT WORDEN? DAT KAN.

Voor meer informatie of een kennismakingsgesprek  
kunt u contact met ons opnemen.

Wij zijn van maandag t/m vrijdag telefonisch te bereiken  
van 8.30 tot 12.00 en van 13.00 tot 16.00 uur.

Bent u angstig voor de tandarts, schroom niet en geef  
dit gerust bij ons aan zodat wij u optimaal kunnen begeleiden.



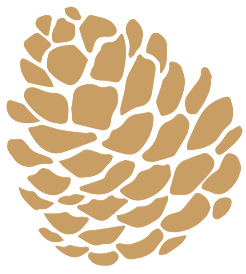
**TANDARTSPRAKTIJK TILLEMA**  
SAMEN MET ZORG BOUWEN AAN EEN GEZONDE MOND

Wielingenweg 285, 1826 BL Alkmaar – Tel.: 072-5615420 – [info@tptillema.nl](mailto:info@tptillema.nl)

De natuur  
doet niets  
zonder doel.

Aristoteles





Liever kleine pilots dan een grootschalige experiment

# Omvorming = grootschalig kappen Zandverstuivingen?

**Staatsbosbeheer pleit nadrukkelijk voor een dynamisch duinbeheer waarbij verschillende processen naast elkaar optreden. De beoogde dynamiek kan in de huidige vorm van het duingebied niet gehaald worden, want Staatsbosbeheer wil ruimte voor grootschalige dynamische processen. Dat is een taal die bestuurders graag horen en daar maakt Staatsbosbeheer gebruik van.**

Er zitten echter zwakke plekken in het plan. Staatsbosbeheer (SBB) schetst nogal makkelijk het ideaalbeeld van uitbreiding en herstel van op Europees niveau kwetsbare habitattypen. Voor het gemak creëert ze een ideaalbeeld van dynamische witte duinen, grijze duinen, vochtige valleien en droge duinbossen (*nadrukkelijk zonder naaldbossen*). Maar soortenrijke duingraslanden en natte duinvalleien met een grote rijkdom aan fraaie bloeiende planten komen van oudsher voor op kalkrijke zandgronden, zoals bijvoorbeeld aanwezig in het zeedorpenlandschap bij Egmond of Wijk aan Zee, waar de mens van oudsher een grote rol speelde in het duinlandschap.

## Woeste gronden

Benadrukt moet worden dat deze habitattypen nooit op deze wijze in de Schoorlse duinen aanwezig zijn geweest. De kalkarme zandgronden van Schoorl werden omschreven als 'woeste gronden' zonder menselijke invloed, met een schrale begroeiing en een lage biodiversiteit. Op deze ontcalcite bodem ontwikkelde de stuifzanden zich tot duinheide met struikheide, kraaiheide en gewo-

ne dopheide als dominante soorten. Heidebossen zijn kenmerkend voor de duinen ten noorden van Bergen. Droge duin- (loof) bossen hebben hier nooit gegroeid.

Soortenrijke grijze duinen, vochtige duinvalleien en struweelbegroeiing zijn typerend voor de duinen ten zuiden van Bergen. Daling van de konijnenstand en een hoge stikstofdepositie hebben hier geleid tot een afname van de dynamiek en deze factoren beperken vandaag de dag een duurzaam herstel. De duurzame ontwikkeling van deze typen op de kalkarme en zeer stuifingsgevoelige Schoorlse zandgronden lijkt kansarm en onwenselijk vanwege het verlies aan huidige waarden en landschappelijke betekenis.

Het plan lijkt voorbij te gaan aan de natuurhistorische kenmerken van het gebied. Ook lijkt het plan volledig voorbij te gaan aan de stikstofdepositie die ook de komende jaren te hoog zal zijn om de gewenste ijle begroeiing mogelijk te maken. De invloed van atmosferische depositie op de kustduinen is dankzij intensief onderzoek goed bekend.

## Beperkende factoren

Een andere beperkende factor is het ontbreken van een gezonde konijnenstand, die in het verleden nog konden zorgen voor een fijnmazige begrazing. Zonder deze begrazing krijg je een sterke toename van enkele hoogopgaande grassoorten en blijft je soortenrijkdom sterk beperkt.

Verder bestaat een groot risico op dominantie van ongewenste soorten, zoals die elders in het land al te zien is. De stikstofdepositie bevordert de groei van het

invasiemos *Grijs kronkelsteeltje*. In open duinen met *Buntgras* en *Zandzegge* zullen de gewenste dynamische processen sterk verminderd worden door overheersing van deze invasiesoort. Op plekken die openvallen bij de kap van de naaldbossen zal *Amerikaanse vogelkers* sterk gaan woekeren. Deze soort vraagt elders in het land om jarenlange zeer intensieve beheersingrepen. De gewenste omvorming van naaldbos naar duinloofbos is uitermate kansarm en zeer risicovol en leidt onvermijdelijk tot verstoring en verdwijning van levensgemeenschappen die gebonden zijn aan oude bossen.

Benadrukt moet worden dat de plannen voor zeer grootschalige

omvorming en verdwijnen van de gezichtsbepalende naaldbossen een groot experimenteel gehalte hebben en dat de wetenschappelijke ondersteuning ontbreekt.

SBB wijst op de geplande fasering, maar ondertussen wordt in het gehele Nederlandse duingebied al gefaseerde omvorming ingezet. Nu bestaat de kans dat overal dezelfde fouten worden gemaakt en dat op landelijk niveau waardevolle natuurgebieden ten prooi vallen aan, soms grootschalige, experimenten.

Tot nu toe geven lopende projecten een zeer diffuus beeld en kunnen nog geen uitspraken worden gedaan over ontwikkelingen op de

lange termijn. In sommige duingebieden zijn uitgegraven natte duinvalleien al snel drooggevalen, komt de gewenste vegetatieontwikkeling niet op gang of ontwikkelen zich na een bepaalde termijn ongewenste soorten. Ook kunnen op langere termijn ontwikkelingen optreden die eerder niet waren voorzien. Het zou verstandig zijn als dergelijke lopende projecten als landelijk pilots worden aangewezen. Hiermee kunnen de effecten van bepaalde ingrepen op verschillende habitattypen gedurende een aantal jaren gevolgd worden. Hiermee voorkom je dat unieke natuurgebieden worden opgeofferd aan een volgend experiment.

**Het devies is dan ook: geen nieuwe experimenten en zeker geen grootschalige experimenten voordat de resultaten van landelijke pilots zijn gemonitord en gedurende meerdere jaren zijn geëvalueerd. Bij een experiment is de uitkomst altijd onzeker en ons duingebied is te waardevol en leent zich niet voor een experiment.**



## Kernboodschap Natura 2000

# Beleven, gebruiken en beschermen!



**Daar draait het om in de Natura 2000-gebieden. Recreanten en ondernemers maken gebruik van de gebieden. Planten, vogels en andere dieren vinden er de bescherming die nodig is om de soorten en leefgebieden in stand te houden.**

Nederland telt ruim 160 Natura 2000-gebieden. Ze maken deel uit van een samenhangend netwerk van natuurgebieden in de Europese Unie, die zijn aangewezen op grond van de Vogelrichtlijn en Habitatrichtlijn. Het doel van Natura 2000 is het keren van de achteruitgang van de biodiversiteit.

Binnen een gebied kan spanning optreden tussen economie en ecologie. In een zogenaamd beheerplan leggen Rijk en provincies vast welke activiteiten, op welke wijze mogelijk zijn. Uitgangspunt is steeds het realiseren van ecologische doelen met respect voor en in een zorgvuldige balans met wat particulieren en ondernemers willen. Het opstellen gebeurt daarom in overleg met alle direct betrokkenen, zoals beheerders, gebruikers, omwonenden, gemeenten, natuurorganisaties en waterschappen. Samen geven ze invulling aan beleven, gebruiken en beschermen. Daar draait het om in de Nederlandse Natura 2000-gebieden.

## Economie en ecologie verenigd (gebruiken)

Het natuurbeleid in Nederland is erop gericht natuur te realiseren waar mensen actief van kunnen genieten. Het creëren van een mooi landschap om in te wonen, werken en recreëren staat hierbij voorop. Daarnaast is het van groot belang om het leefgebied voor 40.000 soorten planten en dieren optimaal te beschermen, te onderhouden en waar mogelijk uit te breiden.

## Bron:

Regiegroep Natura 2000 van het Ministerie van Economische Zaken

## Onze argumenten op basis van deze kernboodschap:

- Inderdaad, recreëren en ondernemers maken in grote getalen gebruik van het Schoorlse bos- en duingebied. Het is de groene long van een grote regio waar bossen verder zeer schaars zijn. De bospaden zijn zeer geliefd bij wandelaars en sporters.
- Gelukkig betreft het hier al een uitgestrekt en samenhangend natuurgebied zonder menselijke bebouwing of doorsnijding door wegen of spoorbanen en met een grote samenhang tussen bos, heide en kleinschalige zandverstuivingen.
- Gelukkig is de biodiversiteit de afgelopen decennia sterk toegenomen. Het gebied werd vroeger (100 jaar geleden) van nature grtypeerd door de zeer schrale omstandigheden, een lage biodiversiteit en een lage biomassa. De biodiversiteit is in de loop der jaren sterk toegenomen door een beleid gericht op natuurlijke bosontwikkeling (geen productiebos) en successie richting oude bos en heide met typische en (zeer) zeldzame soorten die alleen voorkomen in oude bossen en uitgestrekte natuurgebieden met overgangen van open naar gesloten begroeiing.
- Inderdaad, vogels, planten en andere dieren vinden er bescherming, met name door de fijnmazige opbouw en de aanwezigheid van oude bossen met karakteristieke soorten van oude uitgestrekte bossen zonder verstoring door menselijke activiteit.
- Inderdaad, er kan spanning optre-

den tussen economie en ecologie, met name door het steeds intensiever wordende recreatief gebruik, bijvoorbeeld door mountainbikers en door het toestaan van toeristische voertuigen (*elektrische toeristen-trein, segways*) in de duinen.

- We onderschrijven dat de doelen met respect voor en in balans met wat particulieren willen gerealiseerd moeten worden. Al 15.000 omwonenden hebben hun stem laten gelden. Omwonenden en gebruikers hebben massaal aangegeven betrokken te willen worden bij het opstellen van het plan. Ze wachten op het moment dat ze samen met de beheerders invulling kunnen geven aan beleven, gebruiken en beschermen van het gebied.
- Inderdaad willen de honderdduizenden recreanten actief kunnen genieten van het Schoorlse duingebied. Dit lukt steeds minder doordat voet- en fietspaden nu al met regelmaat overstoven raken door het stuivende zand. Recreanten prefereren de beschutte bospaden en vermijden de slecht begaanbare routes door de reeds aangelegde stuifzandgebieden. Het stuivend zand veroorzaakt steeds meer overlast.
- Inderdaad moeten de huidige populaties aan waardevolle planten, vogels, zoogdieren, reptielen, amfibieën en insecten, inclusief de vele (zeer) zeldzame paddenstoelen, mossen en korstmossen in de Schoorlse bossen optimaal beschermd worden.





# Hoe het begon

**Nog niet zo heel lang geleden, in 1995 werden de duinen door de minister aangewezen als Staatsnatuurmonument. In de aanwijzing werden de bossen en de heide geroemd vanwege hun grote landschappelijke betekenis en vanwege hun grote betekenis voor planten en dieren en natuurlijk voor de recreanten. Er werd nadrukkelijk gewezen op grote betekenis van de naaldbossen voor vele zeldzame en bedreigde (korst) mossen en paddenstoelen. Bewoners waren trots op hun bos en heide en het recreatief gebruik nam de afgelopen jaren flink toe.**

Toen er plannen naar buiten druppelden voor een Europees beschermingsplan gingen er bij niemand alarmlampjes knippen. Met zo'n mooi gebied leek dit alleen maar logisch. Onze duinen zouden opgenomen worden in een Europees plan (Natura 2000) dat was ingesteld om in heel Europa leefgebieden van planten en dieren instant te houden en te beschermen. In Natura 2000 draait het om beleven, gebruiken en beschermen en recreanten spelen hierbij een grote rol. Plan-

nen moeten nadrukkelijk opgesteld worden in balans en in samenspraak met gebruikers, omwonenden, ondernemers en andere belanghebbenden. Via een transparant proces naar een transparant plan dat recht doet aan de eigenheid van dit gebied en dat dit bijzondere gebied in stand houdt. Tot zover leek alles duidelijk: we hebben een prachtig en zeer gewaardeerd natuurgebied en het werd van een Staatsmonument opgewaardeerd naar een gebied dat belangrijk is binnen het Europese netwerk van natuurgebieden. Misschien kwam er zo ook nog wat Europees geld vrij voor onze mooie natuur (hard nodig want SBB was financieel door de politiek flink uitgekleed). Prima idee dus, dachten veel mensen. En toen werd het een paar jaar stil en ondertussen werden we opgeschrikt door de bosbranden. Er werd gesproken over een herstelplan voor de verbrande bossen en heide.

En toen lag er na 7 jaar opeens een beheersplan. Een plan dat niet langer uitging van behoud en bescherming van onze mooie natuur... Terwijl de bevolking wachtte op herstelplannen van de verbrande duinen, lag er opeens een plan voor een volledige

transformatie van ons duingebied, met grootschalige kap van de dennenbossen en omvorming naar grootschalige zandverstuivingen en open struweel. Het bleek een plan te zijn dat overall aan de Nederlandse kust moet worden uitgevoerd, met een keuze voor een eenvormig en open kustlandschap waar geen plaats meer is voor dennenbossen en waar men liever zandverstuivingen ziet dan heide. Staatsbosbeheer spreekt van herstel van vochtige duinvalleien en duinloofbos en dat is erg vreemd, want dit zijn nu net twee natuurtypen die van nature niet of alleen tijdelijk voorkwamen in de zones waar de werkzaamheden zijn gepland. Loofbossen vond je alleen in de beschutte buitenste duinenrij langs de dorpsranden waar de bewoners loofhout aanplantten als geriefhout. De vochtige duinvalleien die wij nu kennen zijn het resultaat van zandafgravingen. Menselijke ingrepen dus. Het gebied was van nature droog, ruig en instabiel, het grondwater kwam maar op zeer weinig plekken aan de oppervlakte en natte laagtes ontwikkelde zich door verstuinging weer snel tot heide en laag struweel. De taaie pollen stuikheide en kraaiheide waren één van de weinige begroeiingen die zich van nature ontwikkelde en stand hielden tussen de zandverstuiv-

vingen. Na veel pijn en moeite werd het stuivende zand vastgelegd met naaldbomen die hier als windblokker fungeerden. Pas toen die bomen ouder werden ontstond er een vochtig microklimaat en een humuslaagje en konden er in de beschutting geleidelijk wat lage loofboompjes, zoals eikjes en lijsterbes, groeien. In de loop der jaren kon de biodiversiteit aan planten en dieren in het gebied zich uitbreiden. Opeens worden de bossen nu weggezet als storende factor die de ontwikkeling van het gebied tegenhouden...

Ergens in het proces is iets fout gegaan. Tot het laatst toe is door de planopstellers niet naar buiten gebracht dat de plannen een complete omvorming van ons duingebied betekenen. Het plan is niet transparant en niet in samenspraak met omwonenden. Het plan is experimenteel, grootschalig, onomkeerbaar en leidt tot zichzelf versterkende kettingreacties door stuivend zand en zout. Het plan houdt op geen enkele manier rekening met de recente ontwikkelingen zoals de door Nederland ondertekende klimaatsdoelstellingen, waarbij oude bossen een belangrijke rol krijgen bij het vastleggen van CO2. Grootschalige boskap in natuurgebieden is nu al de voornaamste reden voor de zeer snel voortschrijdende ontbossing in

Nederland. En zeer onlangs is bekend geworden dat de stikstofvervuiling nog zo groot is dat de zogenaamde 'herstelmaatregelen' zoals plaggen absoluut niet zullen leiden tot succesvol natuurherstel. 'Dweilen' met de kraan open', waarschuwt een groot aantal Nederlandse wetenschappers. Omvorming van naaldbos naar kalkarme duingraslanden en natte duinvalleien noemen zij ingrijpend, kostbaar en op den duur weinig duurzaam omdat de gewenste soorten op de lange termijn niet zullen terugkeren. Je krijgt, zo waarschuwen zij, een vervlakte en eenvormig, soortenarme natuur. Het plan voor omvorming van ons duingebied is dus zeer risicovol.

Om deze reden is de Stichting tot behoud van het duingebied in het leven geroepen. We willen graag met z'n allen meedenken over de toekomst van ons duingebied, maar dat moet op transparante wijze gebeuren. Geen grootschalige experimenten, maar samen onderzoeken, overleggen, kleinschalig uitvoeren, toetsen en bijstellen. En zo is het ook bedoeld volgens de uitgangspunten van Natura 2000: geen overrompelingstechniek, maar in samenspraak met al betrokkenen komen tot een voor iedereen aanvaardbaar plan voor de toekomst van een bijzonder gebied.



# 'Aanpak om natuur te beschermen tegen ammoniak deugt niet'

Persbericht ANP

**Agrarische bedrijven stoten in werkelijkheid veel meer ammoniak uit dan blijkt uit de modellen waar de overheid van uitgaat. Om de natuur in Nederland te beschermen, moet daarom het roer om. Dat zeggen verschillende onderzoekers tegen de NOS. Het huidige beleid is gebaseerd op een "mallotig systeem" met grote gevolgen voor het aantal planten- en diersoorten in Nederland.**

Uit metingen die het RIVM onlangs publiceerde, blijkt dat vorig jaar de concentraties ammoniak in natuurgebieden de hoogste waren sinds het begin van de metingen in 2005. Ook uit satellietbeelden die onderzoekers aan de Vrije Universiteit hebben geanalyseerd, blijkt dat de concentraties ammoniak vorig jaar niet zijn gedaald. Dat is opvallend, omdat het ministerie van Landbouw, Natuur en Voedselkwaliteit uitgaat van een daling en daarom boerenbedrijven toestaat meer uit te stoten.

## Vlinders

Volgens de onderzoekers zijn de gevolgen groot. Hoogleraar integrale stikstofstudies Jan Willem Erisman: "Bossen worden aange-tast. Plantensoorten nemen af en daarmee ook de insecten en vogels."

Michiel Wallis de Vries, hoogleraar ecologie en bescherming van insecten, constateerde eerder al dat het aantal vlinders in Nederland in twintig jaar tijd met 30 procent is afgenomen: "Het gaat gemiddeld minder hard dan vroeger, maar de aantallen nemen nog altijd af. Die trend moeten we stoppen en ombuigen naar herstel". Gepensioneerd onderzoeker Han van Dobben, die jarenlang onderzoek deed naar het effect van ammoniak op de natuur, denkt dat doorgaan met het huidige beleid onhoudbaar is. "Je moet wel heel optimistisch zijn om nog te geloven dat het goed gaat komen. En dan druk ik mij nog voorzichtig uit."

## Agrarische bedrijven

Ammoniak in het milieu is voor

ongeveer 90 procent afkomstig van landbouwbedrijven. Ammoniak komt in de lucht terug doordat mest op het land wordt uitgereden of uit stallen ontsnapt. Boeren moeten daarom allerlei maatregelen nemen om de uitstoot te verminderen. Zo moeten ze bijvoorbeeld wassers in stallen plaatsen om ammoniak uit de lucht te halen, mest injecteren in de grond en aangepast voer gebruiken.

Sinds 2015 is er een ingewikkeld systeem geïntroduceerd om de uitstoot van stikstof te reguleren, het Programma Aanpak Stikstof (PAS). Het systeem werkt op basis van prognoses: een deel van de stikstofdaling die in de toekomst wordt verwacht (als gevolg van de maatregelen), wordt door bedrijven nu al 'gebruikt' om uit te breiden.

## Illegaal

En dat is waar het volgens de hoogleraren misgaat. Omdat de prognoses een daling laten zien, mogen bedrijven nog altijd groeien. Maar van de prognoses is tot dusver niet veel terechtgekomen; uit metingen en satellietbeelden blijkt dus geen daling.

Het is een "mallotig systeem", vindt Van Dobben. "Je neemt nu al een voorschot op de uitkomst van maatregelen waarvan je nog helemaal niet weet of die gaan werken." Volgens Erisman kon je bij de invoering van het systeem al "op je klompen aanvoelen dat het mis zou gaan", omdat er al tien jaar geen daling is geweest.

Het RIVM, dat verantwoordelijk is voor de metingen en de prognoses, is op verzoek van het mi-

nisterie van Economische Zaken nog aan het uitzoeken hoe het kan dat de modellen iets anders laten zien dan de metingen.

Erisman heeft wel een mogelijke verklaring voor het verschil: "De prognoses gaan uit van een ideale wereld waarin iedereen zich aan de regels houdt. Maar als boeren illegaal mest gaan vervoeren, of hun wasser niet aanzetten, komt dat niet in de modellen terecht."

## Mestfraude

Uit onderzoek van NRC Handelsblad bleek dit weekend dat mestfraude in de veesector op grote schaal voorkomt. Volgens de krant is bijna tweederde van de belangrijkste mesttransporteurs en -verwerkers in Oost-Brabant en Noord-Limburg, de regio's waar de meeste mest wordt geproduceerd, bestraft of verdacht van mestfraude.

De fraude op deze schaal wordt niet meegenomen in de modelberekeningen, terwijl de extra uitstoot die de fraude veroorzaakt wel gemeten wordt.

## Dweilen met de kraan open

Over een onderdeel van de PAS zijn de hoogleraren wel positief: door de PAS zijn er miljoenen beschikbaar gekomen om herstelwerkzaamheden in de natuur uit te voeren, zoals het weghalen van grond met veel stikstof. Maar volgens hoogleraar Wallis de Vries is dat herstel slechts tijdelijk: "Met het afvoeren van stikstofrijke grond voer je ook bodemleven en andere voedingsstoffen af, die maar beperkt in de grond zitten. Je kunt dus niet onbeperkt grond blijven afvoeren, terwijl dat

met de huidige uitstoot wel nodig zou zijn".

Bovendien is het "dweilen met de kraan open", stelt hij. Om de natuurgebieden te beschermen, moet het probleem aan de bron worden aangepakt. Van Dobben sluit zich daarbij aan: "De intensivering van de landbouw moet een halt toe worden geroepen. We roepen al decennia lang dat het vijf voor twaalf is en dat het roer om moet. Maar het ontbreekt helaas aan de politieke wil".

## Europees Hof

Intussen buigt ook het Europees Hof zich over de vraag of Nederland met de PAS voldoende doet om kwetsbare natuurgebieden te beschermen. Bij de Raad van State zijn ongeveer 200 zaken in behandeling van partijen die bezwaar hebben gemaakt tegen de PAS. Op zijn beurt heeft de Raad van State het Europees Hof van Justitie om advies gevraagd. Mocht het Europees Hof negatief oordelen, dan kan dat grote gevolgen hebben voor alle economische bedrijvigheid rondom Natura 2000-gebieden.

## Conclusie

Zoals blijkt uit dit artikel is de grootschalige kap van naaldbos en het afgraven van heideterreinen in de Schoorlse Duinen niet zinvol. De omvorming naar open duin met vochtige duinvalleien en duingraslanden is gedoemd te mislukken. Ook gebruikt Staatsbosbeheer onterecht en ondoordacht de PAS als middel om de boskap te legitimeren.





# De Zandhagedis

De Schoorlse duinen vormen het belangrijk leefgebied van de zandhagedis. De Zandhagedis in Nederland een kwetsbare soort en heeft een beschermde status via de Natuurbeschermingswet. De zandhagedis zoekt graag warme plekjes op om op te warmen. Hij warmt zich, zoals zijn naam al zegt, graag op op kleine open zandplekken bij droge heide of struweel. De vrouwtjes begraven daar hun eieren in het zand.

Met een geoefend oog en met een beetje geluk kun je er regelmatig één tegenkomen in de Schoorlse duinen. Er zitten populaties in het hele duingebied vanaf de bossen in binnenduinstrand en de duinen rond de Nieuweweg tot aan de buitenste duinen langs de zeereep. De Nieuweweg vormde in het verleden nooit een barrière voor deze soort. Dat is helaas veranderd sinds het schelpenpad is omgevormd tot betonweg. Waar het schelpenpad koel bleef, wamt het betonpad snel op. Dieren als de zandhagedis gebruiken het pad nu om zich op te warmen en tot grote schrik van wandelaars en fietsers worden deze mooie diertjes nu in grote aantallen doodgereden. Hierbij speelt mee dat het betonpad veel geruislozer is dan het schelpenpad en dat er meer snelverkeer is dan vroeger. Denk aan de snelle elektrische fietsen en het zonne-

treintje. De hagedis kan niet meer snel genoeg reageren en wordt in grote aantallen platgereden. Op warme dagen werden soms op één dag tussen de 10 en 15 dode diertjes aangetroffen. Een enorme aderlating voor de populatie.

Dit zelfde probleem speelt ook op andere plaatsen in het land waar betonpaden in de natuur zijn aangelegd. Het tv-programma de Monitor heeft hier al aandacht aan besteed en in Gelderland heeft de rechter al besloten dat er kostbare tunnels aangelegd moeten worden onder een betonnen fietspad omdat betonpaden onherroepelijk leiden tot de dood van deze bijzondere en beschermde soort. Een onbezonnen actie dus van SBB. Ze hadden beter moeten weten. De terreinbeheerder heeft volgens de rechter een zorgplicht en de plaatsing van een paar verkeersborden weerhoudt de hagedis er helaas niet van om zich op te blijven warmen op de betonpaden.

De Zandhagedis houdt overigens helemaal niet van grootschalige open zandvlaktes. Hier is hij onbeschermd tegen predatoren en staat hij bloot aan wind. Zijn voorkeur gaat uit naar kleinschalige stukjes open zand afgewisseld met begroeiing, waar hij kan schuilen en voedsel kan vinden. Hij is dus geen fan van de plannen van SBB!

# Kappen en afgraven noodzakelijk?

Volgens Staatsbosbeheer en de Provincie Noord Holland is kappen en afgraven noodzakelijk om de depositie van gebonden stikstof te verminderen. Met gebonden stikstof worden stikstofoxiden (NO<sub>x</sub>) en ammoniak (NH<sub>3</sub>) bedoeld. Ze worden in die rede-nering ondersteund door de minister van Economische Zaken.

Door het kappen van de bomen en het afgraven van humus in de

Schoorlse Duinen ontstaat ruimte voor stikstofemissie door vee, industrie en verkeer. Er is zelfs sprake van het scheppen van ruimte voor 550.000 kippen en 14.000 koeien in de kop van Noord-Holland.

Volgens biologen stoten bomen geen stikstof uit en dragen bossen juist bij aan het vastleggen van stikstof, CO<sub>2</sub> en fijnstof. Dat zijn nu net de belangrijkste componenten van de uitstoot van een

kippenfarm. Met name naaldbomen hebben door hun fijne structuur een sterk filterende werking. Bomen kappen werkt overigens niet om de hoeveelheid stikstof (NO<sub>x</sub>) in de atmosfeer te verlagen. De in de bomen vastgelegde stikstof (en ook de CO<sub>2</sub>) komen vrij bij verbranden of verrotten. De hoeveelheid NO<sub>x</sub> en CO<sub>2</sub> in de lucht neemt dus juist toe door bomen te kappen. Ook het afgraven van de humus levert geen vermindering op van NO<sub>x</sub>. Door verplaatsing verdwijnt de in humus vastgelegde NO<sub>x</sub> weliswaar uit het gebied, maar niet uit het milieu. De aanhoudende, veel te hoge, stikstofconcentratie in de lucht zal in korte tijd de hoeveelheid stikstof in de bovenste grondlagen weer aanvullen.

Daarmee is het hele stikstof verhaal in een vicieuze cirkel beland.

- Er is teveel gebonden stikstof.
- Er wordt bos gekapt waarmee stikstof wordt verwijderd/verplaatst.
- Dat helpt niet omdat er megastallen bijkomen of uitbreiden.
- Er komt weer méér stikstof.
- Er wordt dus nog meer bos gekapt.
- Op = Op

Dit één-tweetje (PAS) tussen Economische Zaken en Staatsbosbeheer moet stoppen.



# Het PAS is een witwasprogramma om milieuvervuiling te legaliseren!

Het Programma Aanpak Stikstof (PAS) is per 1 juli 2015 in werking getreden na akkoord van de twaalf provincies. Het doel van de PAS is om ruimte te creëren voor economische ontwikkeling. Dit gebeurt door het nemen van maatregelen aan de bron en maatregelen in natuurgebieden om de hoeveelheid stikstof terug te dringen.

## Wat weten we

In het Noord-Hollands duinreservaat bedreog in 2015 de totale stikstofdepositie op basis van modelmatige berekening (zie persbericht hiernaast) 15 kg/hectare. Mét de beoogde PAS-maatregelen zou volgens het meest gunstige scenario in 2030 de totale stikstofdepositie 14,3 kg/hectare zijn.

In tegenstelling tot de verwachting is de hoeveelheid stikstof de afgelopen jaren niet gedaald, maar juist toegenomen, zo blijkt uit de recente publicaties van het RIVM. Ook als er grootschalig wordt geplagd en gekapt in de Schoorlse duinen zal de stikstofdepositie de komende 15 jaar niet afnemen. Eerder was modelmatig voor 2030 voor ons duingebied een marginale afname (van 0,7 kg stikstof per ha) berekend op grond van de 'verwachte PAS-maatregelen in de toekomst'. Uit de recente publicaties van het RIVM blijkt dat de werkelijke belasting nu en in de toekomst hoger ligt. Er hangt ook de komende jaren een wolk van stikstof in de lucht die weinig kansen biedt voor de kritische vegetaties van open duinen.

## Opzet van PAS

1. Maatregelen die stikstofdepositie laten dalen (minder vervuilers): actie Rijk.

Als de vervuiling aan de bron wordt aangepakt, is het probleem opgelost.

2. Maatregelen die gebieden minder gevoelig maken voor uitstoot van stikstof door kwaliteit en omvang van de natuur in deze gebieden actief te verbeteren.

Door in het beheerplan van de Schoorlse duinen te kiezen voor het verwijderen van stikstof uit het duingebied door plaggen en boskap wordt pijnlijk duidelijk dat bij SBB het besef niet leeft dat dit slechts een druppel op de gloeiende plaat van stikstof is maar die wel tegemoet komt aan haar wens om stuivende duinen te creëren.

Overleg moet leren of dit een opportunistisch beleid, werkverschaffing in het kader van subsidieregelingen of een gebrek aan inzicht is.

Op basis van het PAS kan bij een aantal bedrijven uitbreiding van intensieve veehouderij in de regio worden toegestaan, ook al wordt de Kritische Depositie Waarde overschreden. Er kan in dat geval alsnog een vergunning verleend worden, indien er op een andere plek in de regio depositieruimte gecreëerd wordt (lees hier: boomkap en afplaggen). Vergunningen worden afgegeven op basis van rekenmodellen.

## Conclusie

De beoogde ontwikkeling van vegetaties van open duinen (zie de rood aangegeven habitats hiernaast), heeft weinig kans van sla-



gen gezien de huidige verwachte stikstofbelasting. Het kappen van bossen verbetert het klimaat niet voor de grijze duinen.

Willen de grijze duinen herkenbaar blijven dan zal de externe vervuiling dus aangepakt moeten worden. Plaggen is geen oplossing voor de permanente toestroom van stikstof vanuit de lucht tenzij er gezocht wordt naar werkver-

schaffing en/of subsidiegelden voor deze eeuwig terugkerende werkzaamheden door aanhoudende aanvoer van stikstof.

\* KDW is de waarde van stikstof-neerslag waarboven de vegetatie van het betreffende habitat zal kwijnen.

## Kritische Depositie Waarden voor de verschillende habitats zoals ze voorkomen in de Schoorlse duinen en het Noord-Hollands Duinreservaat.

Kritische Depositie Waarden	kg/ha
embryonale duinen	20
witte duinen	20
<b>grijze duinen (kalkrijk)</b>	<b>15</b>
<b>grijze duinen (kalkarm)</b>	<b>10</b>
<b>duinheiden met kraaihei vochtig</b>	<b>15</b>
<b>duinheiden met kraaihei droog</b>	<b>15</b>
<b>duinheiden met struikhei</b>	<b>15</b>
duindoornstruwelen	28
kruiwilgstruwelen	32
duinbossen (droog)	15
duinbossen (vochtig)	31
duinbossen binnenrand	25
<b>vochtige duinvalleien</b>	<b>14</b>

## Modelmatige berekening van de Stikstofdepositie Noordhollands Duinreservaat

	2015	2030
<b>Totaal</b>	<b>15 kg/ha</b>	<b>14,3 kg/ha</b>
• Nederland (landbouw, industrie, verkeer)	7,3 kg/ha	7,1 kg/ha
• Buitenland	4,5 kg/ha	3,9 kg/ha
• Zee	0,7 kg/ha	0,7 kg/ha
• Onbekend	2,5 kg/ha	2,6 kg/ha

De waarden in 2030 zijn berekend mét de beoogde PAS-maatregelen. Deze berekeningen zijn inmiddels achterhaald en het is gebleken dat er sprake is van een toename i.p.v. een afname.

Bron: Planbureau voor de Leefomgeving van het ministerie van VWS, 2010



# Beheerplan schaadt recreatie en toerisme

**Ons Schoorlse duingebied is een zeer geliefd oord voor bewoners, bezoekers en toeristen. Het duingebied is een publiekstrekker waar veel plaatselijke ondernemers hun bestaan aan danken. In de economische zienswijze van de gemeente Bergen staat ook geschreven dat de economie van Bergen en omstreken vooral op de toeristen drijft.**

Te denken valt aan de vele horeca gelegenheden, hotels- en pensions maar ook particuliere verhuurders die ons gebied rijk is. Voor de wijde omgeving is het Schoorlse bos ook het enige bos. Hoe groot het recreatieve belang is, blijkt uit een in november 2016 in opdracht van de Provincie door NTBC-NIPO uitgevoerd online onderzoek onder Nederlandse bezoekers (buitenlanders en niet Nederlands-sprekenden zijn niet in het onderzoek meegeteld). Hier noemen we slechts de bezoekerstotalen, meer informatie, onder andere over het doel van hun bezoek en over hun waardering voor het gebied en de voorzieningen kunt u vinden in het betreffende rapport van NTBC-NIPO.

Schoorlse Duinen 2-3 milj.  
Unieke Ned. bezoekers 863.000  
waarvan de meeste uit Noord Holland komen.

Nh Duinreservaat 3-4 milj.  
Unieke Ned. bezoekers 864.000  
Hondsbossche duinen 0,75-1 milj.  
Unieke Ned. bezoekers 176.000  
Stranden gem. Bergen 3-4 milj.  
(Camperduin, Schoorl, Bergen en Egmond)  
Unieke Ned. bezoekers 1.000.000  
Veel strandbezoekers gaan te voet of met de fiets door het duingebied.

De bezoekers waarderen vooral de gevarieerdheid van het huidige gebied en lopen ook graag onder de naaldbomen. Kinderen zoeken er dennenappels, ouderen genieten van de rust, het groen, de geur, van de schaduw in de zomer en van de luwte in de winter. Het hele jaar is er een grote toestroom van bezoekers. Buiten het hoogseizoen vooral van mensen uit de omgeving, die graag naar de duinen, naar het enige bos in de wijde omgeving komen.

Als het Beheerplan zou worden uitgevoerd, verandert het aanzien van ons duingebied volledig. Aan de westkant van de Schoorlse duinen (van de zeereep tot aan de Nieuwe weg) krijg je een volledig open duinlandschap met zandverstuivingen en duingrasland. Ook ten oosten van de Nieuwe weg ondergaat het gebied gefaseerd en enorme transformatie. Hiervoor moeten naaldbomen plaats maken voor open duinstruweel. De loofboompjes die hier gaan groeien, zullen laag

blijven door blootstelling aan wind, zand en zout.

**Wat betekent dat voor bezoekers?** Open duinlandschap is erg kwetsbaar, dit kan er niet goed tegen om belopen te worden. Om dit nieuwe gebied te beschermen zal er waarschijnlijk gezoneerd worden. Dat wil zeggen dat veel activiteiten zoals wandelen en fietsen zullen plaatsvinden aan de binnenduinrand. De recreatiedruk in dit kleiner gemaakte gebied gaat dus enorm toenemen. Er vindt een concentratie plaats van meer wandelaars, meer mensen met honden die worden uitgelaten, fietsers etc. De beleving van het duingebied zal totaal veranderen. Het typische beeld van hoge beschutte bossen zal verdwijnen.

In het beheersplan staat aangegeven dat zowel de ontwikkeling van duingrasland als het zogeheten duinloofbos (struweel) een flinke tijdsspanne in beslag zal nemen en dat het verloop onzeker is. De komende decennia zullen de bezoekers rondlopen in een omvormingsgebied met de bijbehorende overlast.

**Het is voor de Stichting nog volkomen onduidelijk wat deze plannen gaan betekenen voor fiets- en wandelroutes en voor de sport- en speelmogelijkheden in de duinen.**

## Verwoesting kwam pas na de branden op gang



Door de grote branden is helaas een enorm gebied van ca. 60 hectare ontbost. Om te voorkomen dat de natuur zichzelf zou herstellen, heeft Staatsbosbeheer de verbrande bomen weggehaald, de stobben uitgegraven en de humuslaag afgevoerd. Mensen die over de Zeeweg naar het strand fietsen voelen goed dat de wind daar nu vrij spel heeft en merken hoeveel zand er geregeld op het fietspad ligt.

Het heideveld tussen de Zeeweg en het Vogelmeer had zich in 2016 weer goed hersteld. In de winter 2016-2017 zijn grote delen van dit pas herstelde veld afgegraven tot op het zand. Dat is niet bedoeld om de heide te herstellen, want door de humuslaag te verwijderen is dit een onomkeerbare verandering.

De mooie begroeiing langs de Mariaweg is niet door de branden, maar pas na de branden vrijwel geheel verwijderd en dit fraaie weggetje zelf is voor een groot deel verdwenen onder het zand. Fietsen kan er niet meer.

*Van Staats Natuurmonument,  
naar economisch uitwinmodel!*

## Boom

Ik ben ouder dan mijn oudste ring en jonger dan mijn eerste blad sterker dan een boom kan zijn en zwakker dan de maneschijn

ik ben van voor het eerste zaad en groei als geen ander kan mijn sterven is als ondergaan tegelijkertijd blijf ik bestaan

iedere boom wordt door mij begroet iedere loot gaat door mijn hand bewegelijk staan en zingen zacht staande zing ik door de nacht

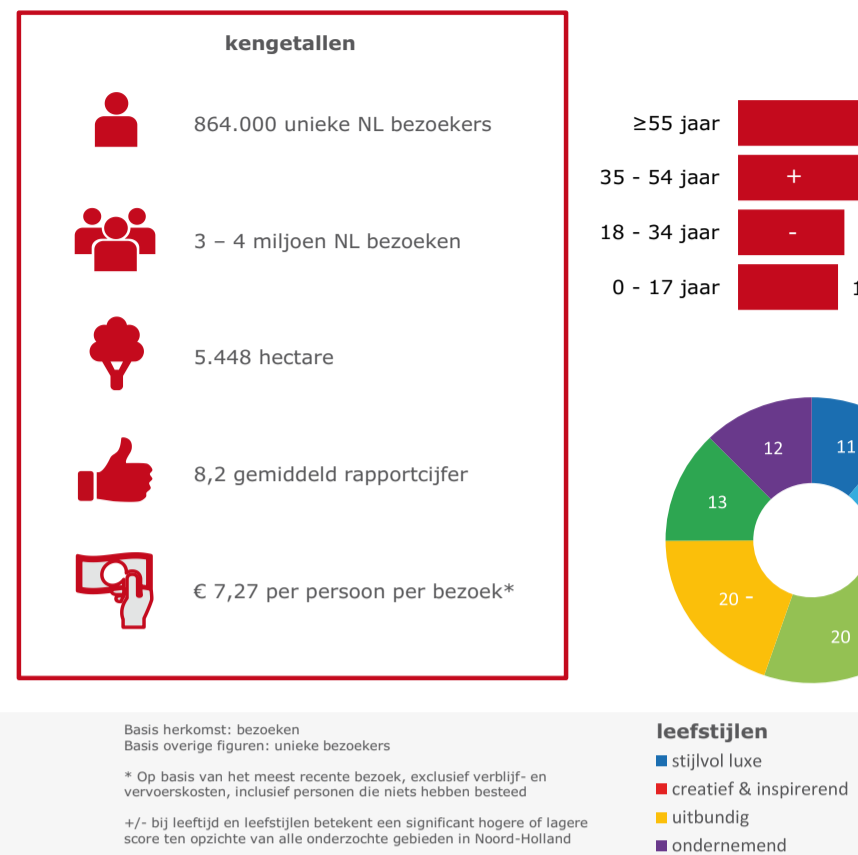
ik ben jonger dan de eerste ring en ouder dan het laatste blad lichten stromen aan en af ik ben de adem in en uit

ik spreek met sterren en de zon en vat het samen in de knop ik ben het luisterhart voor al wat wortels heeft

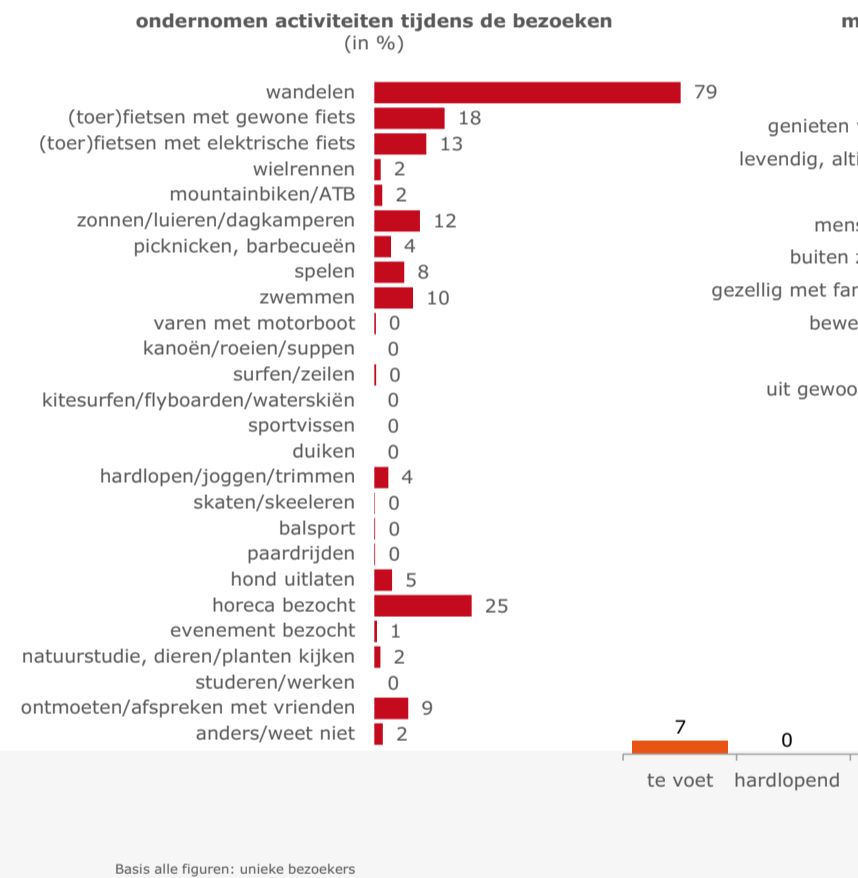
ik ben het aardeaardse kind ik ben de zon die leeft ik ben de boom der bomen boom het meest.

Arij van der Vliet

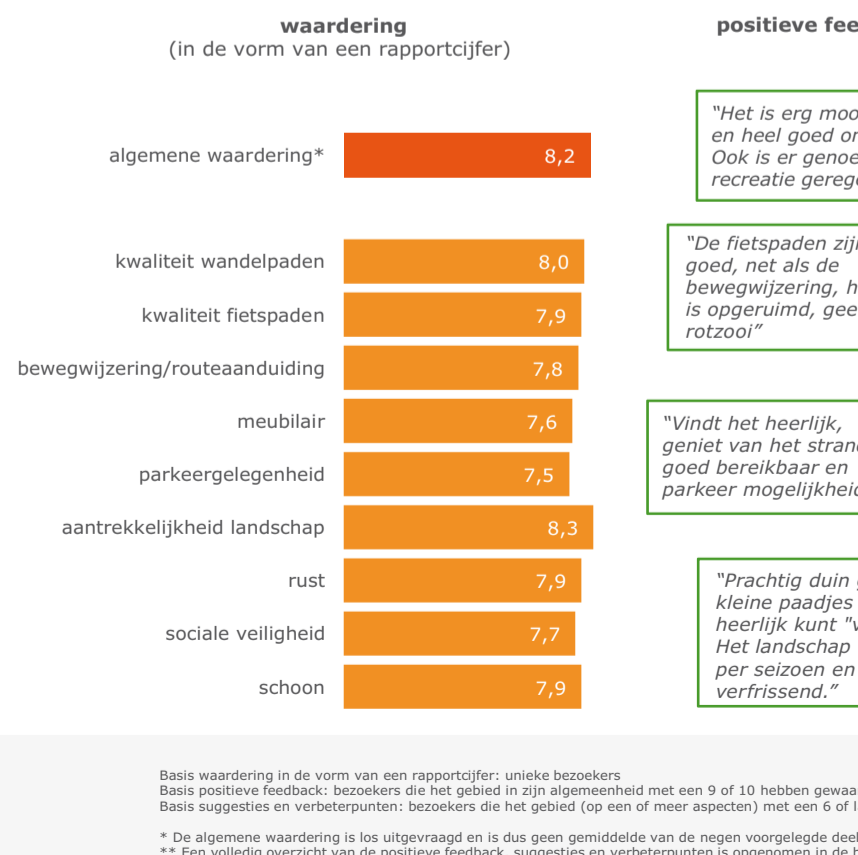
## Noordhollands Duinreservaat (1/3)



## Noordhollands Duinreservaat (2/3)

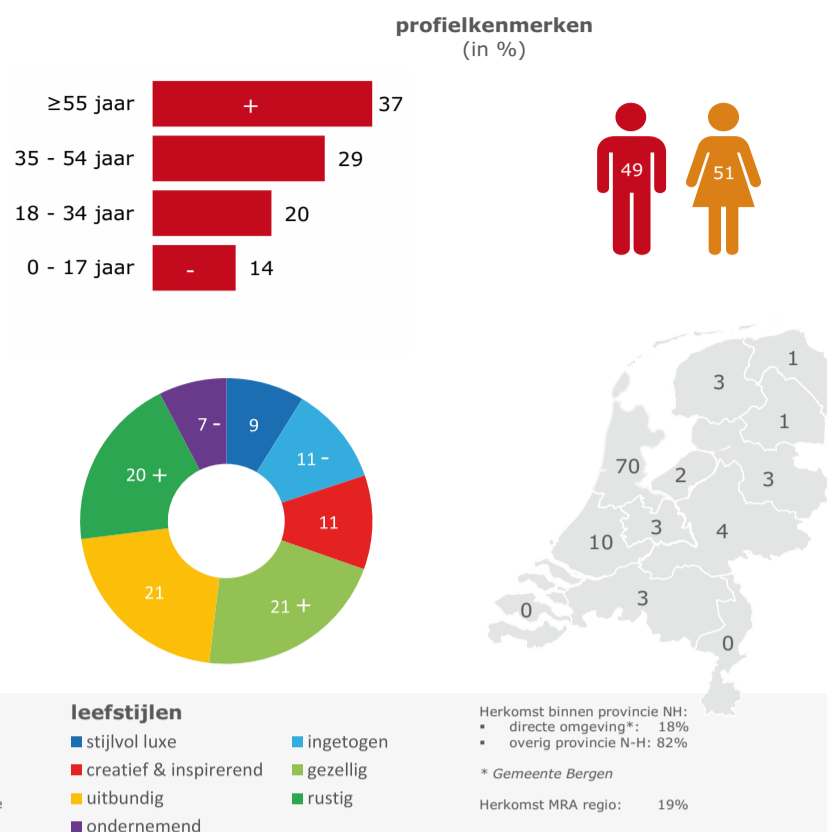
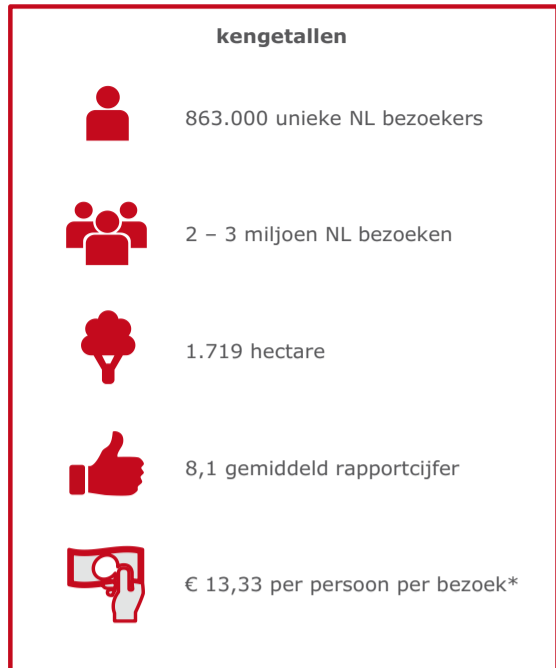
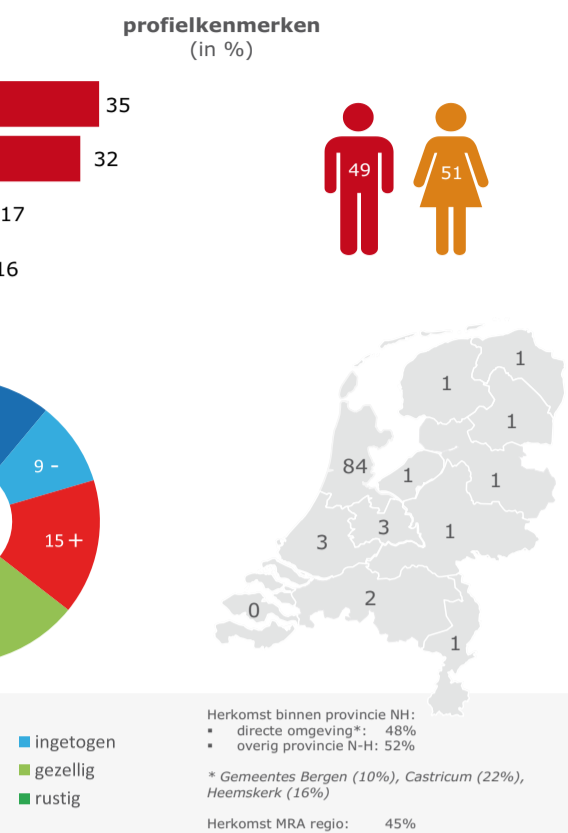


## Noordhollands Duinreservaat (3/3)

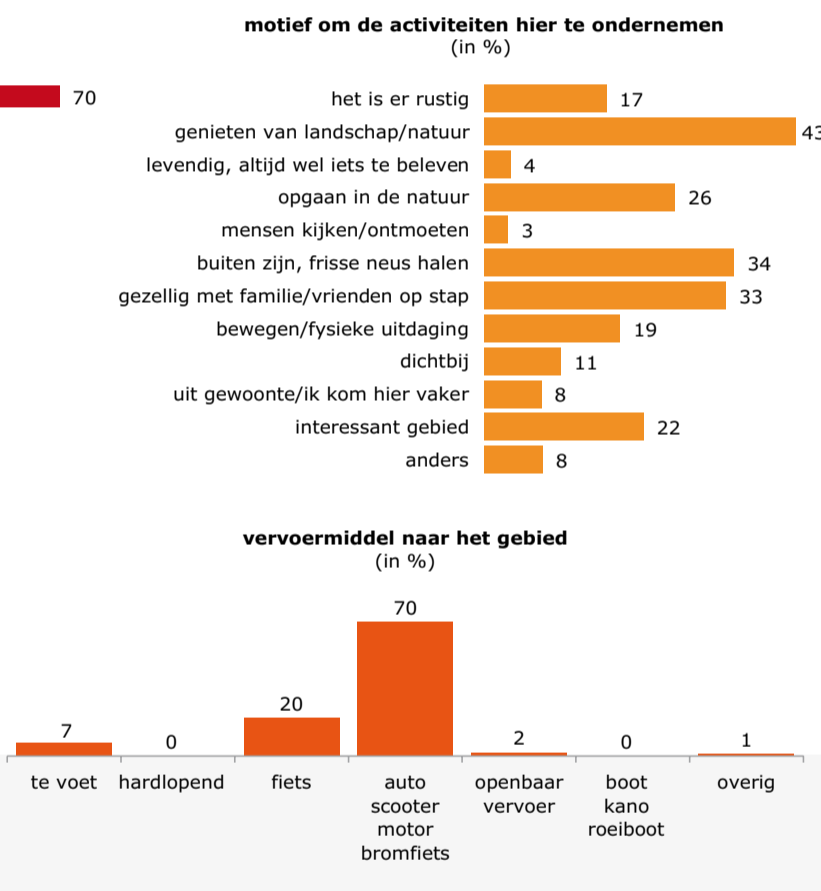
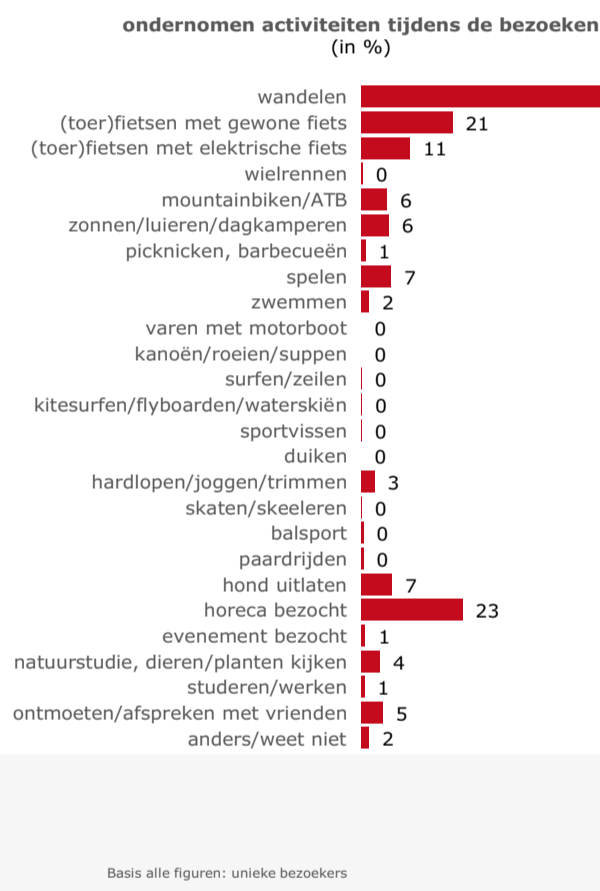




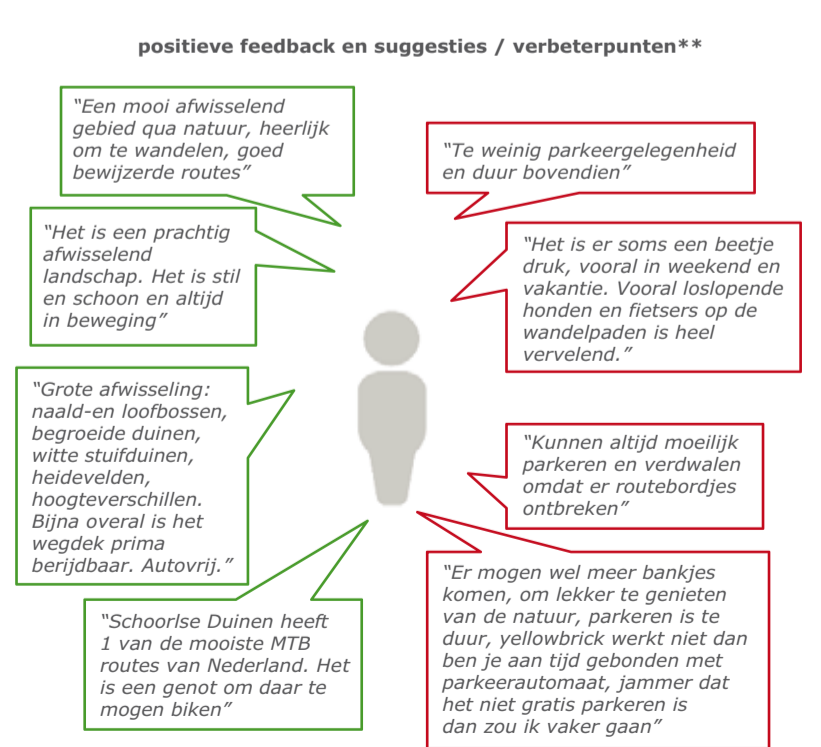
## Schoorlse Duinen (1/3)



## Schoorlse Duinen (2/3)



## Schoorlse Duinen (3/3)



Basis waardering in de vorm van een rapportcijfer: unieke bezoekers  
 Basis positieve feedback: bezoekers die het gebied in zijn algemeenheid met een 9 of 10 hebben gewaardeerd  
 Basis suggesties en verbeterpunten: bezoekers die het gebied (op een of meer aspecten) met een 6 of lager waardeerden

\* De algemene waardering is los uitgevraagd en is dus geen gemiddelde van de negen voorgelegde deelaspecten  
 \*\* Een volledig overzicht van de positieve feedback, suggesties en verbeterpunten is opgenomen in de bijlage.





# Joke Tamis, 'Mossenvrouwtje' uit Groet

Dit is Joke Tamis, het 'Mossenvrouwtje' uit Groet. Zij is in Nederland bekend om haar grote kennis van flora en fauna. En vooral, zoals u begrepen zult hebben, van de mossen. Ze wijst ons hier op een zeldzame plant: het Duits Viltkruid. Deze plant staat op de rode lijst, dit betekent dat hij aan het uitsterven is. Deze zeldzame plant, en ook andere bedreigde planten, groeien bij ons in de duinen, soms vlak bij het betonpad!

## Onbewust schade aangericht

Jammer is dat, bij het vervaardigen van dit pad, een aantal van deze planten en mossen vernietigd zijn, o.a. het Groot Duinsterretje, *Tortula Rualis*. Rijd dus niet in de duinen met uw vervoermiddel naast het pad!

Het gebeurt weleens dat bestuurders van auto's (ook waarop staat: 'Vrienden van de Schoorlse duinen') uit voorkomendheid naast het pad gaan rijden vanwege een tegenligger met een hond of een kind. Het gevolg hiervan: platgedreden IJzerhart en Slangenkruid. Beter is het om even op het pad stil te staan en wachten tot het kind of hond weer veilig zijn.

Zeldzame planten en korstmossen  
Ook het bos, dat in 2000 nog

vlakbij Hargen aan Zee stond, is weg. Het doorgekomen stuifzand heeft nu de Baaknolweg geheel geblokkeerd. Dit bos bevatte veel zeldzame planten en korstmossen. Dit waren orchideeën en het Stapelbekertje, *Cladonia Cervicornis*. Deze planten verdwenen totaal!

Mossen zijn heel belangrijk voor onze natuur. Deze ontstonden ca 3.8 miljard jaar geleden. Deze mossen hielden het vocht vast en ze maakten zuurstof. Zij vormden een basis waarop de latere flora ontstond. "Alles in de natuur staat met elkaar in verbinding", aldus Joke Tamis.

Lange tijd stond er langs de Mariaweg, nog voor de Mariavakke,



het Rondbladig Wintergroen of *Pyrola Rotundifolia*. Dit stond dichtbij een groep kruipwilgen. Staatsbosbeheer verwijderde de kruipwilgen; het mos eronder verdroogde en de *Pyrola* verdween. Dit gebeurde nog voor de branden; deze staan dus helemaal niet in verband met de verdwijning van de *Pyrola*, zoals sommigen beweren!

Toch is deze plant nog te bewonderen, en wel in het Baaknolbos, bij het ven. (Ten overvloede: waar men ook wil gaan kappen en zandverstuivingen wil maken!).

## Boomkap heeft grote gevolgen

Kappen van bomen zal dus voor meer leven gevolgen hebben. Mierenhopen verdwijnen. Deze zijn weer belangrijk voedsel voor de groene specht. En ze zijn gemaakt van dennennaalden!

Aan de Nieuwe Weg – aan de andere zijde van het Vogelmeer – bevindt zich een open gebied veroorzaakt door de brand en de opruiming daarna. De eiken, die hier nog stonden, zijn door Staatsbosbeheer gekapt. Wat denkt u van die mierenhopen in de nabijheid van de verwijderde eiken? Juist! Die zijn verdwenen.

Het Goudhaantje, dat leeft in het naaldbos, en ook de *Fitis*, zullen



hier verdwijnen. Want de laatste leeft weer van insecten die onder en in de bomen leven.

## Dennen zijn belangrijk

Dennenappels zijn ook belangrijk voor de eekhoorns. Vogels, niet alleen de *Kruisbek* maar o.a. ook *vincken* eten zaden van de dennen. Dat we ze niet altijd zien, komt ook doordat de vogels trekken. Verder leerde het 'mossenvrouwtje' ons de verschillende soorten mos onder de loupe te bekijken.

Probeer U het eens! Wij zagen duidelijk hoe haakjesmos en het klauwtjesmos aan hun naam gekomen zijn. Het verwijderen van de humuslaag met de mossen betekent dus: woestijn. Generaties lang zal er niets meer groeien.

Saaie dennennaalden? Leer beter te kijken! Dat is heel leuk en interessant!

tekst: Henriëtte Henskens  
kennis der natuur: Joke Tamis

De industrie  
bloeit, dat zie je  
aan de  
dode natuur.

Wolfgang Eschker



# Paddenstoelen te weinig aandacht in natuurbeleid

Duidelijke taal van onderzoekers van de universiteit van Wageningen: paddenstoelen krijgen te weinig aandacht in het natuurbeleid. Paddenstoelen zijn een groot deel van het jaar onzichtbaar, ook bij beleid en beheer, zo legt onderzoeker Wim Ozinga uit.

## Sleutelrol

Paddenstoelen zouden een veel grotere rol moeten krijgen bij het beheer van natuurgebieden. Ze spelen een sleutelrol in het functioneren van veel ecosystemen. Daarnaast vertegenwoordigen ze een groot deel van de biodiversiteit met alleen al in Nederland ruim 5.000 soorten. In diverse Natura 2000-habitattypen is de diversiteit aan paddenstoelen vele malen hoger dan de diversiteit aan planten, terwijl het beheer in de Natura 2000-gebieden zich vooral richt op planten. Doordat paddenstoelen andere eisen stellen aan hun standplaats

dan planten profiteren ze niet automatisch van beheer gericht op planten.

Door de publicatie van het rapport 'Paddenstoelen in het natuurbeheer' hopen de onderzoekers hier verandering in te brengen. De Schoorlse bossen ontleen hun waarden voor een groot deel door hun betekenis voor paddenstoelen, mossen en korstmossen. De bossen herbergen unieke groeiplaatsen van paddenstoelen die elders in Nederland vrijwel verdwenen zijn.

De betekenis van de Schoorlse bossen lijkt alleen maar groter geworden sinds de diversiteit aan paddenstoelen in veel landschappen in Nederland in de twintigste eeuw sterk is achteruitgegaan, vooral door vermesting, verzuring en verdroging. De bijzondere groeiplaatsen moeten dan ook gekoesterd worden en door een gericht beheer kan de betekenis verder toenemen.

## Hoe beheren wij onze bossen?

De onderzoekers van Wageningen waarschuwen dat grootschalige kap funest is voor waardevolle groeiplaatsen van paddenstoelen. Het leidt tot vernietiging van het bodemprofiel en uitdroging van de bodem doordat de verdamping sterk toeneemt. Hoe kun je je bosbeheer beter afstemmen op de rijkdom aan paddenstoelen? Door alleen op sommige plekken het bos licht uit te dunnen. Hierdoor krijg je een gevarieerd bos met een mozaïek van meer open en meer gesloten delen, maar voor paddenstoelen is het belangrijk dat er grote stukken bos overblijven met een gesloten kroonlaag en een koel en vochtig microklimaat. Door een mozaïek van dichte en plaatselijk meer open bossen zorg je ervoor dat de bosbodem in droge periodes voldoende vocht blijft vasthouden. Dit is niet alleen gunstig voor de paddenstoelen, maar ook voor de dieren van het

## Wist u dat...?

De stikstofdepositie in Nederlandse bossen geleid heeft tot een grote achteruitgang in het aantal paddenstoelen. Het aantal vliegenzwammen in de Nederlandse bossen is in de periode 1999-2014 met 63 procent afgenomen blijkt uit het paddenstoelenmeetnet van het CBS en de Nederlandse Mycologische Vereniging.

Deze afname was bij het eekhoortjesbrood 39 procent. Deze cijfers ondersteunen de unieke plaats die het Schoorlse bosgebied inneemt. De grote soortenrijkdom aan paddenstoelen is een bio-indicator en wijst op een gezonde bosbodem. Mycorrhiza-paddenstoelen spelen in bossen een belangrijke rol bij onder andere de nutriëntenkringloop, de vastlegging van koolstof en de

natuurlijke regeneratie van bomen.

Een opvallende soort in het Baaknolgebied is de Gele Ridderzwam. Dit is een soort van droge, zure tot neutrale en zeer voedselarme zandgronden. Dennenbossen met zoveel Gele Ridderzwammen zijn in Nederland vrijwel nergens te vinden.

Bossen die arm zijn aan paddenstoelen zijn vaak sterk verrijgd door stikstofdepositie. Bij bossen in de omgeving van intensieve veehouderij zie je dat terug in de ruige bodembegroeiing met soorten als brandnetel en braam en hoge grassen. Oude naaldbossen hebben van nature een schraal karakter zonder ondergroei van grassen of ruigte kruiden. In Schoorl is dit schrale karakter gelukkig nog aanwezig.







# Ingrijpend 'herstelplan' op Basis van 2 dagen veldwerk

De basis is het 'Inrichtingsplan' van Ten Haaf en Bakker. In 2015 (dus ruim nadat het gebied was aangewezen als Natura 2000 gebied) heeft Staatsbosbeheer door adviesbureau Ten Haaf en Bakker (tH&B) een rapport laten opstellen. Dit rapport kreeg de naam *Inrichtingsplan Schoorlse duinen*, met als dubieuze ondertitel: *herstel van heide en vochtige duinvalleien naar aanleiding van de branden in 2009, 2010 en 2011*.

In de inleiding wordt verwezen naar een vooronderzoek waarin de kenmerkende flora en vegetatie in het gebied van heden en verleden is beschreven. Uitgaande van die beschrijving is dit rapport als plan opgesteld. In de inleiding staat (*letterlijk overgenomen*):

*Met de uitkomst van deze gegevens is een voorstel voor nader te onder... gebieden opgesteld, gekoppeld aan mogelijk toe te passen inrichtingsmaatregelen (zie figuur 1.) Bij dit scenario kan circa 23,6 hectare vochtige duinvallei en vochtige heide ontstaan.*

Waarschijnlijk is in de eerste regel een stuk van het laatste woord weggevalen en had daar moeten staan 'onderzoeken'. Dat past ook beter bij de verdere inhoud van het rapport: er staat heel vaak iets in de trant van 'nog te onderzoeken' in dit plan. Het is kennelijk bedoeld als 'scenario', als verkenning van mogelijkheden, niet als definitief uit te voeren plan.

## Veldwerk van twee dagen

Het rapport berust op veldwerk dat op 6 en 7 januari 2015 is uitgevoerd. Dat is een erg kort veldonderzoek als basis voor een ingrijpend plan. In de ondertitel staat dat het plan is opgesteld naar aanleiding van de branden van 2009, 2010 en 2011. Het is echter geen plan voor herstel van de brandschade, maar een rapport waarin grootschalige herinrichting wordt bepleit. In het rapport wordt (*naast veel nader te onderzoeken punten*) ook vermeld dat vergunningen nog moeten worden aangevraagd. Er staat:

*Aanvragen vergunningen (omgevingsvergunning, Natura 2000, ontgrondingen vergunning, ontheffing Keur).*

In het plan staat dat de grondwaterstand in een periode van 100 jaar in het centrale deel van de duinen is gedaald met 1,2 tot 2 meter. Die mening berust niet op metingen, maar op een berekening. Een deel van deze berekening wordt toegeschreven aan de verdamping door dennenbossen. Hoe hoog de grondwaterstand werkelijk is, is eenmalig gemeten op een aantal plaatsen in het gebied. Daarnaast is met de gegevens van twee bestaande meetbuizen, een berekening gemaakt van de gemiddelde hoogte van het grondwater (GHG) over de afgelopen 30 jaar. De metingen en berekeningen zijn vervolgens gebruikt om te voorspellen hoe de grondwaterhoogte zich zal gaan ontwikkelen in diverse delen van het gebied. Dit is een compleet theoretische benadering, waarin veel aannames een rol spelen. De onderzoekers schrijven daarover:

*Overigens laat bovenstaand overzicht zien dat het grondwater in duingebieden nogal dynamisch is met, onder invloed van het weer, soms extreem hoge en soms extreem lage standen. De hoogste grondwaterstand op een plek kan gemakkelijk meer dan een meter, soms zelfs tot twee meter aan toe, hoger liggen dan de laagste grondwaterstand.*

Even verder schrijven zij (*letterlijk overgenomen*):

*Recent is een flinke oppervlakte naaldbos verdwenen en omgezet in kaal zand. Door deze verandering van vegetatie zal de verdamping afnemen en zullen de grondwaterstanden ter plaatse de komende jaren gaan stijgen.*

Zij bedoelen hier waarschijnlijk de bossen die in 2009-2011 zijn verbrand en waar nadien Staatsbosbeheer de stobben heeft verwijderd en de humuslaag heeft afgegraven. En weer even verder staat:

*Bovenstaande laat evenzeer zien dat we te maken hebben met zeer dynamische grondwateromstandigheden. Bij het ontwerp dient dan ook rekening te worden gehouden met voorspellingen die in de praktijk, zeker tijdelijk, gemakkelijk enige decimeters hoger of lager kunnen komen te liggen.*

Decimeters verschil naast de al eerder genoemde plaatselijke verschillen tot 2 meter toe? Hoe interpretere je zo'n omschrijving? Zijn deze vage termen de basis voor een 'ontwerp'? Is het bedoeld als excuus om de dennen te kappen? Maar het zou toch moeten gaan over 'herstel'? Je weet dan toch wat er terug moet komen? Wat valt er dan te ontwerpen? Daar gaat de volgende paragraaf in het rapport over. Die gaat over afgraven. Ogenscheinlijk gaat het niet om veel afgraven. Maar let op, het rapport gaat over een ingrijpende verandering van het gebied. Er moet flink worden afgegraven (*letterlijk overgenomen*):

*Als uitgangspunt is ervoor gekozen om gemiddeld niet meer dan 50 cm. af te graven. Slecht in het geval van de Zeeblink is ervoor gekozen nog iets dieper af te graven, namelijk 60 cm.*

In werkelijkheid betekent dit een (*rekbaar*) gemiddelde van 50 cm, dat de complete vruchtbare laag wordt afgegraven tot op het kale zand. Veel dieren verliezen daarbij hun leefgebied en de in de grond levende dieren (*ook dieren in winterslaap*) worden met de grond mee afgegraven. De kwetsbare zandhagedis bijvoorbeeld overleeft dit niet.

Maar het afgraven blijft niet beperkt tot ca. 50 of 60 cm. Even later staat er (*over het Klein Ganzenveld, het heideveld tussen Zee- weg en Vogelmeer*):

*Verspreide locaties 10 cm afplagen en verder laten verstuiven tot grondwaterniveau, dat op 50-100 cm onder maaiveld ligt. Grondverzet 1050 m<sup>3</sup>. Valleiooppervlak circa 1 of meer hectare.*

Dat betekent dat hier de net herstelde jonge heide compleet om zeep wordt geholpen. Ten Haaf & Bakker bevelen verder aan om op het Frederiksveld (zowel noord als zuid) en bij het Vogelmeer (*mid- den en west*) alle bomen te verwijderen over de aangegeven oppervlakken. Dit betreft overigens eiken. In het rapport staat:

*Het is te verwachten dat bij een autonome ontwikkeling heidevegetaties opnieuw zullen gaan domineren, met in het begin Struik- en Dopheide als dominante soorten en binnen een termijn van naar schatting 10 tot 20 jaar Kraaiheide.*

Deze informatie was begin 2015 eigenlijk al achterhaald, omdat in 2014 de verbrande heidevelden zich al aan het herstellen waren. In 2016 stonden ze volop in bloei. Nu worden ze op basis van twee dagen veldwerk in januari 2015, weggegraven. Het gaat om herstelde heide op een beschermd heideveld!

*In totaal moet volgens dit plan ruim 40.000 m<sup>3</sup> worden afgegraven en afgevoerd. Dat is meer dan 1.500 volle kiepauto's.*

Kortom, het rapport van tH&B pleit voor een grote ingreep in dit mooie gebied. Een voorgestelde ingreep die onomkeerbaar is, omdat de humuslaag compleet zal worden verwijderd tot op het kale zand. Hier moeten we toch wel even terug denken aan de brief van de Dijkgraaf aan de Minister uit 1801 die door boswachter Frans Nieuwenhuizen in zijn boek wordt aangehaald.

Waarom is dat eigenlijk nodig? De natuur herstelt zichzelf toch na een brand? Inderdaad, de natuur kan dat prima. Dat zagen we onder andere aan het heideveld tussen Zeeweg en Vogelmeer dat in 2016 weer in bloei stond. Ten Haaf&Bakker denken daar anders over en schrijven in een tamelijk onbegrijpelijk jargon op denigrerende wijze over de natuurlijke ontwikkeling (*letterlijk overgenomen*):

*Op veel plaatsen komt binnen deze vegetaties de heide alweer terug. In droge situaties vooral Struikheide en in vochtige situaties Dopheide. Hier en daar zijn ook alweer voorzichtige vestigingen van Kraaiheide. Door het open karakter van de vegetatie na de brand vestigen zich op enkele vochtige plaatsen pioniers als Bleekgele droogbloem, Borstelbies en Veestengelige waterbies. Het is te verwachten dat bij een autonome ontwikkeling heidevegetaties opnieuw zullen gaan domineren, met in het begin Struik- en Dopheide als dominante*

*soorten en binnen een termijn van naar schatting 10 tot 20 jaar Kraaiheide. In het zuidwestelijk deel van het Mariavlak is een stuk vochtig berken-/dennenbos afgebrand. Het betreft hier een verarmde vorm van het Betulo-Quercetum roboris. Nu al is er veel jonge opslag van berken, waardoor hier bij een autonome ontwikkeling opnieuw eikenbos zal ontstaan, met in de ondergroei o.a. Pijpenstrootje en heidesoorten.*

Begrijpt u het nog? De heide komt vanzelf terug als we niet oppassen. En in een tijdbestek van twintig jaar (!) zou kraaiheide dominant kunnen worden. En dan dat afgebrande berken/dennenbos. Daar is nu **opslag van jonge berken** en die zou zich autonoom gaan ontwikkelen tot **eikenbos**. Volgt u het nog? Logisch toch, dat op basis van dit rapport moet worden ingegrepen. Maar niet heus! Ontwerpen, vormgeven, kappen, afplagen, afgraven en verwijderen. Dat is de boodschap.

De Schoorlse Duinen zijn in 2009 aangewezen tot Natura 2000-gebied. Alles wat in zo'n gebied gebeurt, moet worden getoetst aan de regels. Volgens de elders in deze krant aangehaalde tekst uit de Kernboodschap van Natura 2000 moet ook overleg plaats vinden met omwonenden. Zo'n ingrijpend plan zal dan toch wel onder Natura 2000 vallen? Nou nee, de Provincie Noord-Holland heeft er naar gekeken en heeft een 'Natuurtoets Plaggen' uitgevoerd.

Plaggen?! Wij zien toch echt verschil tussen plaggen en afgraven. Het rapport over herinrichten, verwijderen en afgraven?

Wij zijn van mening dat er sprake is van misleiding. De Natuurtoets stelt dat de verbrande gebieden niets meer voorstellen en geen habitat representeren die worden beschermd door Natura 2000. Foto's laten zien dat de heide zich juist heeft hersteld en dat er geenszins sprake is van volledig verbrand terrein. Toch heeft Gedeputeerde Staten in een brief gedateerd op 4 april 2016 aan Staatsbosbeheer laten weten dat mede op grond van deze toets de in het plan genoemde werkzaamheden niet vergunningplichtig zijn:

*Op 11 maart 2016 heeft Staatsbosbeheer ons verzocht om te beoordelen of er voor het afplagen in de Schoorlse duinen een vergunning op grond van de Natuurbeschermingswet 1998 (hierna: Nb-wet) noodzakelijk is. Op basis van de o.a. verkregen*

## Inrichtingsplan Schoorlse duinen

herstel van heide en vochtige duinvalleien naar aanleiding van de branden in 2009, 2010 en 2011



TEN HAAF EN BAKKER  
adviesbureau voor natuur en landschap

*'Natuurtoets Plaggen duinen Schoorl', het ontwerpbeheerplan Schoorlse Duinen en onze overwegingen stellen wij dat er geen Nb-wet vergunning of Verklaring van geen bedenkingen noodzakelijk is.*

In de brief wordt heel duidelijk aangegeven dat het afplagen/afgraven mag gaan over een diepte variërend van 10 cm tot ten hoogste 80 cm.

Zijn deze ingrijpende werkzaamheden werkelijk vergunningsvrij? Neen, niet helemaal. Afgezien van de al genoemde verkeerde voorstelling van zaken dat herstelde heidevelden worden voorgesteld als volledig afgebrand, heeft Gedeputeerde Staten het plan alleen getoetst aan de (*toenmalige*) Natuurbeschermingswet en Gedeputeerde Staten geven daarom verderop in de brief een waarschuwing:

*Wellicht ten overvloede willen wij u erop wijzen dat uw aanvraag mogelijk betrekking heeft op een activiteit waarvoor op grond van andere wet- en regelgeving een besluit nodig is.*

De manier waarop Gedeputeerde Staten met dit plan zijn omgegaan verdient geen schoonheidsprijs. Het ging om een beschermd natuurgebied dat met dit plan ingrijpend is veranderd. Toestemming voor de uitvoering van zo'n ingrijpend plan had eigenlijk via Provinciale Staten moeten lopen. Zo behoort democratie te werken. Volgens Natura 2000 kan een ingreep in een beschermd natuurgebied alleen in samenspraak met de omgeving. Die is er niet geweest. Er was ook geen mogelijkheid voor, want noch op dit plan, noch op de (*impliciete*) toestemming van Gedeputeerde Staten was het mogelijk om zienswijzen en/of bezwaren in te dienen.

**Staatsbosbeheer heeft dit plan buiten Natura 2000 om en zonder enige vergunning supersnel uitgevoerd in de winter van 2016 op 2017. Ze zijn begonnen met het afgraven van de Mariavlaakte en het Frederiksveld en daarna zijn grote stukken in het Klein Ganzenveld afgegraven (het heideveld tussen Zeeweg en Vogelmeer). Waarom wil Staatsbosbeheer eigenlijk kappen en afgraven? Ze waren toch juist zo trots op het gebied?**



# Het achterbakse bos



De afgelopen eeuwen is ons landje ontgonnen en ruilverkaveld. En dat in het kwadraat. Vooruitziende geesten wisten nog wat snippers te vrijwaren van vernietiging. Op de allerarmste grond werd naaldbos aangeplant. Die snippers en dat bos zijn het leefgebied voor duizenden soorten die in de rest van het land niet meer aan de bak komen. Alle reden om daar voorzichtig mee om te gaan, zou je denken. Maar dan heb je buiten de huidige beheerder gerekend. Die vindt namelijk dat die gebieden zijn volgelopen met de verkeerde natuur. In de woorden van Anton Dingeman, de stripheld van Pieter Geenen: ik wist niet dat een bos zo achterbaks kon zijn.

En dat zal het weten ook. De beheerders zijn een kruistocht tegen de bestaande natuur begonnen, daarin gesteund door scheepsladingen geld en een oeverloze brei van flutrapportjes. Een werkverschaffingsproject van megalomane omvang. Deze jongens pakken het grondig aan. Overal klinkt geronk en gezaag. Timberjacks, motorzagen, graafmachines, vrachtwagens, tractoren, kiepkarren, bulldozers, hakselaars, houtversnipperaars... Ja, elke dag een snipperdag, dat is het devies. Hoezo saai, die natuur. De beheerders slaan het tevreden gade. In hun jaarverslagen verschijnen vierkleurenfoto's waarop ze trots poseren naast een graafmachine die hun natuurgebied aan het herstellen is tot natuur zoals die hoort te zijn.

Deze heilige oorlog heeft echter ook schaduwkanten. Bijvoorbeeld: alles wat je vernietigt ten fa-

veure van een utopie, gaat ten koste van de bestaande werkelijkheid. De achteloosheid en minachting waarmee de huidige beheerder bestaande leefgebieden met de erbij behorende planten en dieren naar de knoppen helpt, is shockerend. Het doel heiligt de middelen. Ze komen ermee weg omdat ze geen idee hebben van wat ze vernietigen. Wetenschap is namelijk een vies woord in natuurbeschermingskringen. Van de 28.000 diersoorten in Nederland kent de gemiddelde beheerder er misschien 100 van naam, en van geen enkele de ecologie. Dus, als je een herfstvuurspin wilt redden, of een ... invullen naar gelang de waan van de dag, kun je zonder wroeging het leefgebied van mossen, varens, paddestoelen, reptielen, you name it, om zeep helpen. Een Culturele Revolutie avant la lettre, met keurmerk van de overheid en begeleid door vierkleurenonzin en kretologie op kleuterniveau. Als het niet werkt, en dat doet het nooit want natuur kent geen doeltypen, verzijn je toch gewoon wat anders. Of ga je opnieuw hakken en graven om die achterbakse natuur alsnog in het gareel te schoppen.

Voor roofvogels, een groepje dieren waar redelijk wat kennis van voorhanden is, ontpopt de ruilverkaveling van natuurgebieden zich als een drama bovenop andere problemen. De natuurboeren hebben de afgelopen jaren willens en wetens zoveel broedgebied van roofvogels opgeruimd en ongeschikt gemaakt, dat ze daarmee de activiteiten van traditionele roofvogelvervolgers ruim voorbij zijn gestoken. Waar de gifmengers en schieters nog geen deuk in een pakje boter konden maken,

elke omgebrachte roofvogel werd immers vervangen door een andere, zijn natuurbeheerders veel effectiever in uitroeien. Ontneem roofvogels hun leefgebied, en ze gaan vanzelf de pijp uit zonder dat vervanging mogelijk is. De sterke afname van roofvogels in bossen, oplopend tot halveringen en meer, kan voor een deel op conto van terreinbeheerders worden geschreven. Het zijn de roofvogelvervolgers nieuwe stijl. Niet dat ze daar wakker van liggen. Aan hun horizon gloort immers een schitterende wereld, namelijk het beoogde doeltype. Wat kan ons die paar roofvogels schelen, die vreten toch maar weidevogels op. Kortom, de beuk in het bos. Maar ook weer niet teveel beuk, want we hebben eigenlijk liever zomereik. En die boom daar moet een beetje meer naar links.

**Roofvogelman Rob Bijlsma heeft dinsdag 20 maart de Edgar Doncker Prijs 2013 voor natuurbehoud in Nederland ontvangen. De autodidact veldbioloog klimt al sinds eind jaren zestig in boomtoppen om roofvogels te bestuderen. Hij heeft wetenschappelijke publicaties op zijn naam staan, maar schrijft ook voor een breed publiek.**

**Volgens de jury symboliseert Bijlsma als geen ander de idealist die dwars tegen bestaande instituties in voor de goede zaak opkomt'. Ze roemt ook zijn enorme doorzettingsvermogen en zijn grote passie voor de roofvogel. Aan de prijs is een bedrag van 150 duizend euro verbonden. Bijlsma zal de prijs besteden aan onderzoeksprojecten op het gebied van roofvogels en natuurbescherming**

ROB BIJLSMA: 22-02-2015, VOLKSKRANT



## Burgers buitenspel gezet 5 RUD bevestigt koppeling tussen kappen en uitbreiden veestapel

De Stichting ter behoud van het Schoorlse en Noord-Kennemerduingebied heeft een zienswijze ingediend tegen uitbreiding van de veestapel van een aan de rand van de duinen gelegen boeren bedrijf. De Stichting is niet tegen de ondernemer, maar omdat bij de vergunningaanvraag was vermeld, dat door die uitbreiding de toch al te hoge stikstof depositie verder omhoog zou gaan in zowel het Noord-Hollands Duinreservaat als in de Schoorlse Duinen.

Onze zienswijze is door de Regionale Uitvoeringsdienst (RUD) terzijde gelegd met het volgende antwoord:

*“Dat er sprake is van een overschrijding van de Kritische Depositie Waarde (KDW) is op zichzelf logisch, anders is het PAS niet van toepassing. De overschrijding van de KDW hoeft op zichzelf overigens geen probleem te zijn. Dat is pas een probleem als uit de berekeningen blijkt dat er ontwikkelingsruimte nodig is en deze ontwikkelingsruimte er niet blijkt te zijn. Daarvan is in dit geval echter geen sprake. Uit de berekening in AERIUS\* blijkt immers dat er ontwikkelingsruimte beschikbaar is op de betrokken hexagonen. Het PAS combineert twee manieren om de natuurdoelen van Natura 2000 zeker te stellen:*

- Het blijvend laten dalen van de stikstofdepositie door het nemen van maatregelen aan de bron; en
- Het uitvoeren van herstelmaatregelen voor stikstofgevoelige natuur.

*Het PAS bepaalt ook dat een deel van de daling van de stikstofdepositie mag worden ingezet voor nieuwe projecten of projecten waarin uitbreiding van bestaande stikstofemissie aan de orde is. Dit noemen we de ontwikkelingsruimte. Op deze manier blijft de stikstofdepositie dalen, terwijl er ook ruimte is voor de gewenste economische ontwikkeling en ontstaat er een evenwichtige benadering, waarbij economische activiteiten mogelijk blijven onder voorwaarde dat de gestelde natuurdoelen worden gehaald.”*

### Ons commentaar

De RUD stelt dat er meer stikstof mag worden uitgestoten vanwege herstelmaatregelen in de natuur. Vrij vertaald betekent dit dat er meer stikstof door economische activiteit mag worden uitgestoten als er maar bomen gekapt worden in het duingebied en er humusrijke grond (stikstof) wordt afgegraven en buiten het duingebied wordt gebracht.

De RUD wil kennelijk het verschil niet zien tussen stikstofdepositie en gebonden stikstof. Depositie is de hoeveelheid stikstof die neerslaat uit de lucht. Die hoeveelheid zal tot 2030 zeker niet dalen door economische ontwikkelingen. Gebonden stikstof zit in bomen en in de humus die ontstaat uit rotting/verteringsprocessen. Dat is statisch en de in het PAS benoemde herstelmaatregelen voor stikstofgevoelige natuur is niet anders dan vernietiging van andere natuur.

Het beoogde herstel van het grijze duin in het Noord-Hollandsduingebied en de Schoorlse duinen zal uitblijven omdat per saldo de stikstofdepositie niet zal dalen. Landbouw, industrie en verkeer houden deze op een te hoog peil.

## PAS en AERIUS\* zijn er voor de vervuilers, niet voor de natuur

De Programmatische Aanpak Stikstof (PAS) is het beleid waarmee Nederland het hoofd biedt aan de stikstofproblematiek. Het PAS borgt dat doelstellingen van het Europese natuurbeleid worden gehaald en creëert tegelijk ruimte voor noodzakelijke economische ontwikkeling.

### AERIUS, rekeninstrument van het PAS

Het rekeninstrument AERIUS is één van de pijlers van de Programmatische Aanpak Stikstof (PAS). AERIUS berekent de stikstofdepositie als gevolg van projecten en plannen op Natura 2000-gebie-

den. AERIUS ondersteunt de vergunningverlening voor economische activiteiten die gepaard gaan met uitstoot van stikstof en monitort of de totale stikstofbelasting blijft dalen. Ook faciliteert AERIUS ruimtelijke planvorming in relatie tot stikstof.

### Voor alle gebieden en sectoren

AERIUS rekent voor alle stikstofgevoelige Natura 2000-gebieden en voor alle sectoren die stikstof uitstoten, waaronder landbouw, industrie en verkeer & vervoer. Daarmee sluit AERIUS aan op het gebieds- en sectoroverstijgende karakter van het PAS.

*Het komt er dus op neer dat de rekenmodule AERIUS en het PAS geheel ten dienste staan van economische uitbreiding die te maken hebben met overschrijding van de stikstof emissie. Mocht bij een vergunningaanvraag blijken dat de KDW bij de aanvrager wordt overschreden, dan zou je denken dat ze geen vergunning krijgen. Dat is echter niet het geval. De vergunning wordt eventueel wel verleend, indien er elders ruimte wordt gecreëerd, oftewel dat er bossen gekapt worden.*

*Europees natuurbeleid is vervuilers ten dienste zijn en grootschalige ontbossing te faciliteren.*

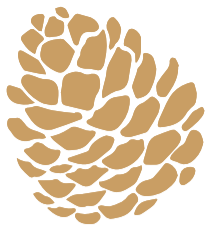
## Stichting behaalt succes(je) bij Provincie

In het overleg dat de Stichting voert met gedeputeerde Tekin (verantwoordelijk voor de natuur) heeft de heer Tekin toegezegd dat de Stichting zal worden betrokken bij de ontwikkeling van de plannen voor de fasen 2 en 3 van het beheerplan.

deputeerde stelt daarbij de voorwaarde dat de doelen voor fase 1 (voorgenomen kap in 2018) gehandhaafd moeten worden. Met dat laatste is de Stichting het niet eens, het overleg over onze inspraak in fase 1 loopt nog.

Ook over het plan voor fase 1 mag de Stichting meedenken en alternatieven aandragen. De ge-





# Groene longen Schoorl wereldwijd van belang!

**De Schoorlse bossen zijn belangrijk omdat alleen bomen in staat zijn om voortdurend CO<sub>2</sub> op te nemen en het overschot van CO<sub>2</sub> een probleem van de hele aarde is. Trots prijken dan ook de koppen in de kranten: het Klimaatakkoord Parijs 2015 was bereikt!**

## Een van de hoofdpunten daaruit

*“Doel is een zo snel mogelijk einde aan de stijging van de uitstoot van broeikasgassen. Halverwege de 21e eeuw moet er een evenwicht zijn tussen alle uitstoot van broeikasgassen en het vermogen van de natuur om ze te absorberen.”*

Na dit Parijse succes moest Nederland bekijken hoe hieraan invulling gegeven zou worden. In een nieuwsbericht van 26 november 2016 meldde de Rijksoverheid het volgende.

## Nationale Klimaatop 2016 leidt tot grote CO<sub>2</sub>-reductie

Tijdens de Nationale Klimaatop 2016 hebben vertegenwoordigers van het bedrijfsleven, overheden en maatschappelijke organisaties afspraken gemaakt om de uitstoot van CO<sub>2</sub> met in totaal 17,6 Megaton terug te dringen. De top is een initiatief van staatssecretaris Dijksema (*Infrastructuur en Milieu*).

Staatssecretaris Dijksema: *“We hebben vandaag laten zien dat we heel veel kunnen bereiken als we met zijn allen onze krachten bundelen. Het komt er nu op aan om door te pakken, de afspraken daadwerkelijk te gaan uitvoeren en de CO<sub>2</sub>-uitstoot drastisch te beperken. Vandaag laten we met echte actie zien hoe we aan het akkoord van Parijs bijdragen.”*

Onder het motto *“Bring Paris home”* bracht de top meer dan 1.700 deelnemers op de been. In de voormalige Van Nellefabriek in Rotterdam zijn veel plannen en initiatieven gelanceerd, en is de kiem gelegd voor veel nieuwe initiatieven. Dit moet leiden tot een forse reductie van de CO<sub>2</sub>-uitstoot in Nederland.

Vol enthousiasme staat er reeds op 24 oktober 2016 een artikel te lezen op nrc.nl van Casper van der Veen waarin een plan voor 100.000 hectare nieuw bos ontuld wordt.

## Verkorte weergave

De Nederlandse bos- en houtsector wil de komende drie decennia 100.000 hectare nieuw bos in Nederland creëren. Dat plan wordt woensdag gepresenteerd op de Nationale Klimaatop in Rotterdam, meldt Staatsbosbeheer maandag in een persbericht. Het planten van nieuwe bomen moet een significante bijdrage leveren aan het halen van de klimaatdoelen van Parijs. De nieuwe bomen beslaan een gebied dat groter is dan de Veluwe. Het ‘Actieplan Bos en Hout’ gaat naar verwachting ruim 3 miljard euro kosten.

## SBB is medeopsteller

Het voorstel werd in een jaar tijd opgesteld door natuur- en milieustrategieorganisaties, Staatsbosbeheer en bedrijven uit de hout- en papierindustrie.

Henk Wannings van Staatsbosbeheer heeft vertrouwen dat Dijksema interesse heeft in het plan: *“Met het voorstel komt er meer bos, wordt er meer gebruik van grondstoffen uit het bos en kan CO<sub>2</sub> langer in het ecosysteem be-*

*waard worden. We hebben toegezegd de Klimaatdoelen te gaan halen. Wat we met dit plan laten zien is dat we meer kunnen doen dan we nu doen.”*

In het actieplan staat dat meer dan 20.000 hectare nieuw bos wordt bijgeplant in bestaande natuurgebieden. Daarnaast wordt 30.000 hectare ‘tijdelijke natuur’ ingericht op braakliggende bouwgrond en industrieterreinen. De initiatiefnemers zien in het Gelderse Rivierengebied, Zeeuws-Vlaanderen, het Groene Hart in de Randstad en in de Veenkoloniën van Drenthe en Groningen mogelijke locaties voor de nieuwe aanplant. Tot zover de officiële communicatie over Parijs en de plannen om er iets aan te doen.

## SBB niet zo betrouwbaar

Op 24 oktober 2016 onderschrijft Staatsbosbeheer nog enthousiast mee te werken aan uitbreiding van het bos. Daarbij wordt twee dagen later echter de opmerking gemaakt, dat SBB de intentie om dit plan uit te voeren niet Ondertekent.

(wegens de cijfers en gebiedsuitwerkingen, zie [www.staatsbosbeheer-plan-bos-en-houtsector-levert-bijdrage-aan-klimaatdoelen](http://www.staatsbosbeheer-plan-bos-en-houtsector-levert-bijdrage-aan-klimaatdoelen)).

Naar elke Provincie sturen ze een brief waarin ze o.a. uitleggen dat de haalbaarheid van de uitvoering niet is getoetst. (*lees de hele brief op actieplan bos en hout brief Koenders 25 oktober 2016*)

Wilde Staatsbosbeheer soms de handen vrijhouden om haar gang te kunnen gaan in onze bossen? Want de huidige acties van Staatsbosbeheer staan regelrecht tegenover het Klimaatakkoord van Parijs! Door het intensieve contact dat wij hebben met vele andere boomorganisaties in Nederland, weten we inmiddels dat Staatsbosbeheer (maar ook PWN en Natuurmonumenten) met een enorme houthonger hele bossen tegelijk kapt, terwijl juist onze oudere bomen een geweldige opslagplaats voor CO<sub>2</sub> zijn. Jonge bomen kunnen dat in de eerste jaren van hun bestaan niet, zij moeten eerst nog groeien voordat zij in staat zijn CO<sub>2</sub> op te nemen. Wij snappen het met zijn allen niet meer, of we hebben het allemaal gewoon verkeerd begrepen, misschien komen die 100.000 hectare wel in de plaats van alle reeds bestaande bossen. Dat zou niet best zijn...

# Nee! Ik ben een hanglap!



*In het bos staan bomen... Naald- en loofbomen. De naaldbomen zijn in de meerderheid. Als ik vroeg in de ochtend op een duintop sta, waan ik me in Noorwegen of wanneer er sluiers van mist zich slingeren van boom tot boom, doet het mij denken aan de Appalachen. Ik geniet van de geur en het geluid... Of dat nu het ruisen in de wind of het knappen van dennen-appels is. Dennen zijn zo majestueus en krachtig aanwezig.*

*Er loopt een jongetje in het bos. Toen hij twee was vouwde hij zijn handen en zei: ‘Het bos is prachtig! Zo mooi mama.’ Hij heeft een vaste route... Eerst naar de boom met bovengrondse wortelvoeten, deze dient als ligstoel. Dan naar de parapluboom, waar hij met één voet op een takje staat. Het smalle pad dat hij volgt, voert naar beneden en dan weer omhoog. Hij noemt dit pad ‘Muizenpaadje.’ Aan het eind van dit pad, staat de boom waar hij zo heerlijk in kan hangen.*

*‘Kijk! Er hangt een jongetje in de boom!’  
‘Nee! Ik ben een hanglap!’ antwoordt het jongetje.*



*Als hij lang genoeg voor hanglap heeft gespeeld, gaat hij naar de boom waar hij kan schommelen. Wind door je haar is heerlijk! De bomen staan stil... Ze ademen in en uit en weten: dat ze niets te vrezen hebben van jongetjes die van bomen houden. Het zijn volwassen mannen met nieuwe ideeën over natuurbehoud, die beslissen over wat wel en niet in een bos thuis hoort. Moeder Natuur weet wel beter... Maar er wordt al eeuwen niet naar haar geluisterd. Ze heeft een eindeloos geduld, dat ernstig op de proef wordt gesteld. Maar ik weet wie er uiteindelijk de sterkste is. En de bomen weten dat ook. Want bomen zijn wijzer dan mensen. Ze strooien royaal hun zaden... Zaden vol geduld, die wachten op betere tijden, op mensen die met hart en ziel van bomen houden. En niet alleen van bomen...*

*En daarom: in naam van de Moeder, de Dochter en de Deva's, geloof ik in betere tijden waarin alles wat leeft de ruimte krijgt om te ademen. Dat moment is Nu!*

Tekst: Louise Jonkman  
Foto's: Volkert Waalkens & Louise Jonkman



## Kwetsbaar gebied, niet betreden!

### Mag je nou wel of niet lopen over de duinen van de zeereep?

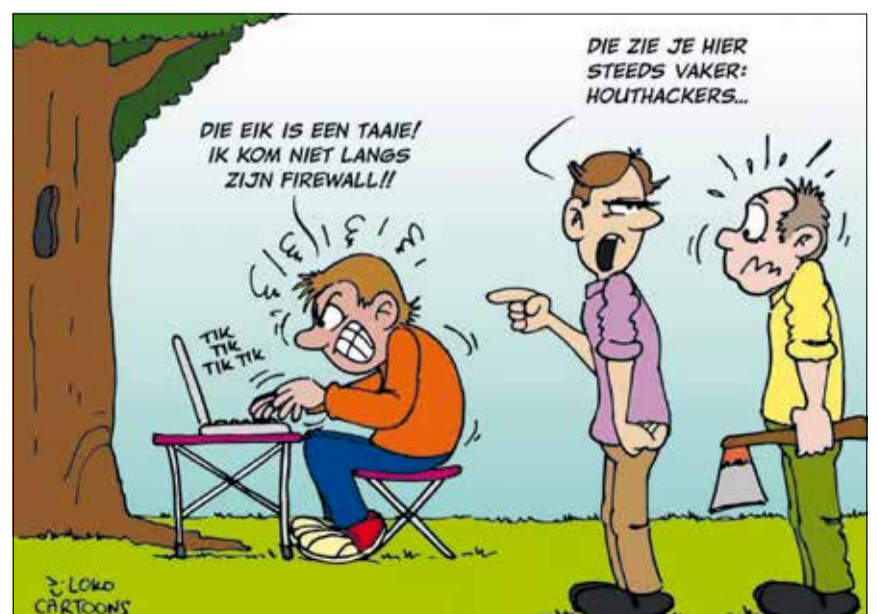
Aan de zeezijde staan langs de duinrand bordjes van het Hoogheemraadschap met de tekst **Kwetsbaar gebied niet betreden!** Die bordjes staan ook ter hoogte van de zeereep langs de paden die naar zee gaan. Niet op lopen dus. Maar toch lopen er vaak mensen vanaf het strand de duinen in. De sporen zijn overduidelijk.

Ook zagen wij vorig jaar op een avond jongelui met quads rondjes rijden tussen de fietsenstalling bij Schoorl aan Zee en het strand. Er was al een doorgang ontstaan door strandbezoekers die de kortste route namen maar door die quads zag je de doorgang steeds lager worden. Nu wordt dit de tweede kerf genoemd.

## Wordt er dan niet opgetreden en gehandhaafd?

Een bestuurslid van onze Stichting heeft daarover gebeld met het Hoogheemraadschap. *“Wij handhaven niet meer, want we hebben nu een ander beleid. Het belopen van de zeereep vinden we nu juist goed om het zand los te houden. Daardoor wordt de verstuing van zand bevorderd.”*

**Haal dan die bordjes maar weg, nu leveren ze alleen ergernis op!**





ONTWERPKAART  
behorende bij het ontwerpbesluit  
van het Natura 2000-gebied  
Schoorlse Duinen

Kaart 10.4.13

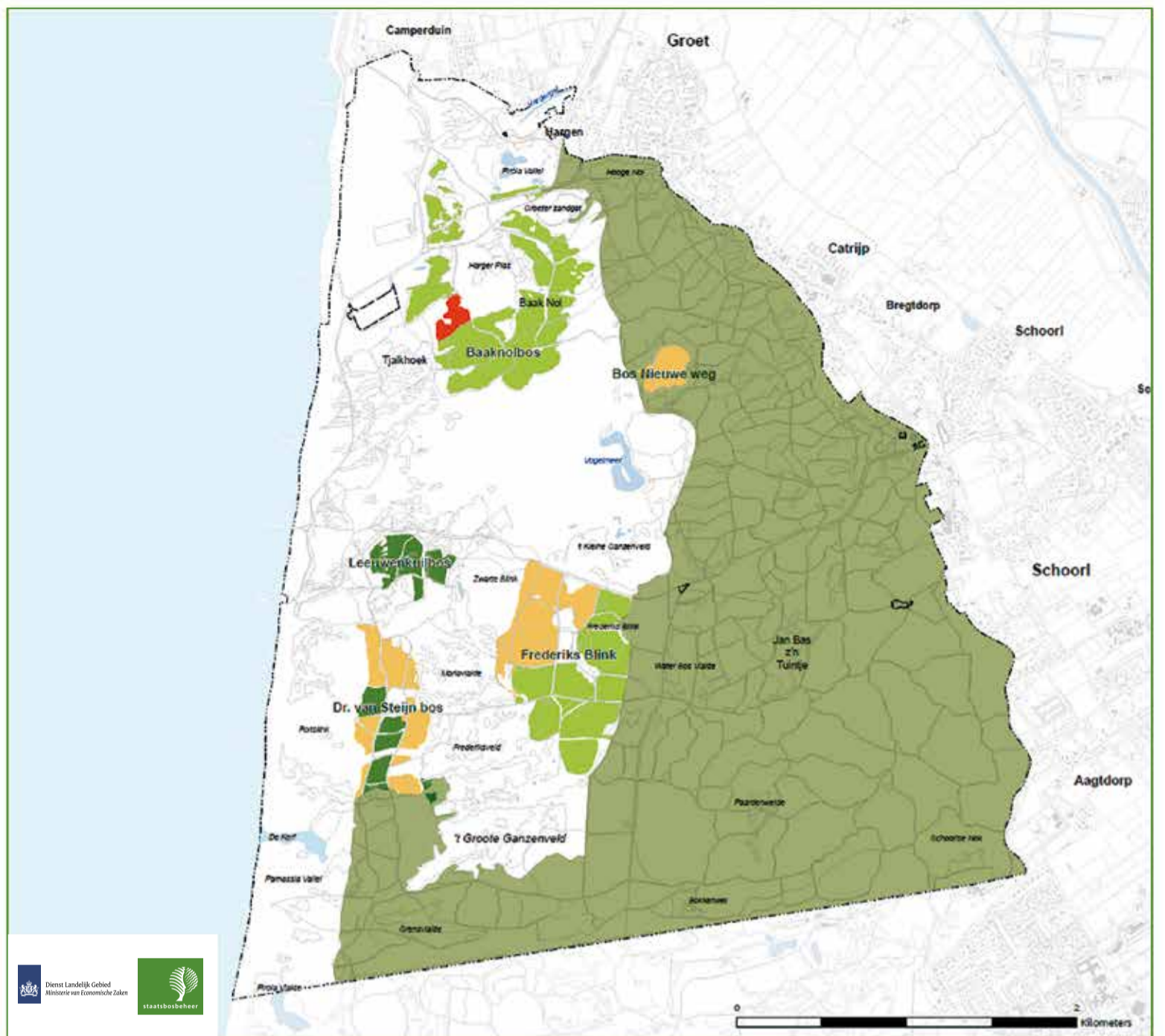
Natura 2000  
Schoorlse Duinen

**Bosontwikkeling**

- Natura2000 begrenzing
- Boskap 1e planperiode
- Boskap 2e en 3e planperiode
- Reeds ontbost: compensatie Petten 2005
- Reeds ontbost: herstelplan naar aanleiding branden 2009, 2010, 2011
- Omvorming naaldbos naar open duinstruweel
- Dit gebied wordt omgevormd van 20% loofbomen / 80% dennen naar 80% loofbomen / 20% dennen.\*

Natura 2000: beleven, gebruiken en beschermen

12 november 2015



Bovenstaande kaart laat zien wat de beheerplannen inhouden voor wat betreft het **Dr. van Steijn bos, Leeuwenkuilbos en het BaaknoIbos.**

\* Het is de bedoeling dat in dit gebied de verhouding van loof- en naaldbomen wordt omgedraaid, dus van 20/80% naar 80/20%. Men wil dit bereiken zonder aanplant van loofbomen en de natuur zijn gang laten gaan. Om tot de juiste verhouding te komen heeft SBB besloten de natuur daarbij een handje te helpen door zo'n 80% van de dennen te gaan kappen. Bij SBB noemt men dit uitdunnen of omvormen en geeft men geen antwoord op de vraag om hoeveel dennen het precies gaat.



# Onze visie op de Schoorlse Duinen

## Onze standpunten:

### Staatsbosbeheer moet pas op de plaats maken.

In het beheersplan zijn de bostypen, de huidige vitaliteit en de potenties niet goed in beeld gebracht. Alle planvorming moet voorafgegaan worden door gedegen onderzoek:

- De huidige situatie moet goed worden beschreven.
- De ontwikkeling van de ver-

schillende bostypen door de jaren heen moet in beeld komen. Hiervoor kan ze gebruik maken van de uitgevoerde bosinventarisaties.

- Er moet worden gemonitord welke gevolgen de branden en de werkzaamheden van de afgelopen jaren hebben op de resterende natuur.

### Natura 2000 heeft als uitgangspunt om bestaande leefgebieden van

### planten en dieren te beschermen.

In het beheersplan moet behoud van het bestaande bos als serieuze optie uitgewerkt worden.

In dit plan moet uitgewerkt worden hoe de vitaliteit en de biodiversiteit verder kan toenemen. Dit kan door het ter hand nemen van achterstallig bosbeheer en door het uitvoeren van lichte beheersmaatregelen gericht op enerzijds natuurlijke verjonging van dennenbossen en anderzijds

op het toewerken naar goed ontwikkelde, oude dennen. Een doordacht beheersplan verhoogt niet alleen de vitaliteit en de levensduur, maar ook de brandveiligheid.

### Nederland heeft zich gecommitted aan de klimaatdoelen.

Alle planvorming voor ons duingebied moet aangepast worden aan de klimaatdoelen die Nederland zich heeft gesteld en de doelen moeten steeds opnieuw worden afgestemd op de meest recente inzichten over de werkelijke hoeveelheden stikstof, CO<sub>2</sub> en fijnstof.

### De plannen die er nu liggen zijn experimenteel, grootschalig, onomkeerbaar en zichzelf versterkend. Er ontbreekt een risico-analyse.

Staatsbosbeheer moet eerst de risico's van de zogenaamde 'dynamische duinen' goed in beeld brengen en de resultaten van pilots elders in Nederland afwachten. Er wordt overal al volop geëxperimenteerd en zelfs op kalkrijke duingrond zijn de resultaten op veel plaatsen tot nu toe teleurstellend.

### Een beheersplan moet volgens Natura 2000 in samenspraak met de omgeving opgesteld worden.

De planvorming moet helder en transparant zijn. De omgeving

moet goed geïnformeerd worden en plannen moeten in samenspraak met omwonenden, lokale overheden, bedrijfsleven en andere betrokkenen opgesteld worden.

### Een uitvoeringsplan moet niet star zijn, maar flexibel.

Natuurontwikkeling kun je niet voorspellen. De ervaring leert dat de natuur grillig en onvoorspelbaar is. De afgelopen tijd is er veel nieuwe kennis beschikbaar gekomen over de betekenis van oude bossen bij het halen van klimaatdoelen en over de beperkte kansen voor de ontwikkeling van grijze duinen door de hoge stikstofdepositie. Bij de planvorming moet je rekening houden met dit voortschrijdend inzicht in kansen en beperkingen.

In de uitvoeringsfase moet gekozen worden voor uitvoering in kleine deelstapjes en de ontwikkeling moet nauwkeurig gemonitord worden.

Als er iets mis gaat, als doelstellingen niet worden gehaald of als de resultaten anders zijn dan verwacht, moet direct worden ingegrepen en zo nodig moet worden hersteld. Alle plannen en werkzaamheden moeten passen binnen een visie op het gebied, die echter steeds moet worden aangepast aan veranderende omstandigheden.







# Lokale politiek laat niets van zich horen!

Onderstaande brief is door onze stichting in april aan de voltallige gemeenteraad van Bergen verzonden. Er is toen van geen enkele partij enige reactie vernomen. Dat geeft te denken. Is de politiek moe, onkundig, onervaren, niet betrokken bij zijn burgers en onze leefomgeving of leunt zij op deskundigen? In ieder geval heeft onze wethouder Snablie in reactie op onze inspreker bij de gemeenteraadsbijeenkomst van 19

januari 2017 te kennen gegeven het wel prettig te vinden niet zelf alles te hoeven onderzoeken. De raad heeft ondertussen haar bezorgdheid uitgesproken over de voorgenomen plannen. B&W heeft echter onlangs in een reactie laten weten achter de plannen van SBB te staan. Zij heeft zelf geen onderzoek laten verrichten naar de effecten en haalbaarheid van de voorgenomen plannen.

Met een dergelijke benadering geef je Staatsbosbeheer wel erg gemakkelijk carte blanche en kan van een kritische toets geen sprake zijn. Het zou de politiek sieren als zij hun burgers wat serieuzer namen. De taak van de politiek is om namens haar burgers controle uit te oefenen op instanties als SBB en niet klakkeloos alles aan te nemen wat er wordt beweerd. **NEEM UW TAAK SERIEUS!**

Van onze speciale verslaggever Rita Pulpers (bekend van Harry Potter)

## Het Witwassen van zand

Op 11 Januari 2013 vond een belangrijke vergadering plaats om het natuurbeheer in goede banen te leiden. Rita Pulpers slaagde er in om met geheime microfoons het gesprek tussen Economische zaken, de Provincies, een vertegenwoordiger van het bedrijfsleven en banken, en Bosbeheer een gesprek op te nemen dat volgens haar "Groene opschudding" zou veroorzaken.

Aanwezigen:

Eco Zak (E.Z.)	namens Economische Zaken
Pieter Swijndelbos (P.S.)	namens Provinciale Staten
Boris Grijphaak (B.G.)	namens Bedrijfsleven en Banken
Samuel Botte Beuk (S.B.B.)	namens Bosbeheer

**E.Z.:** opent de vergadering als voorzitter en is zichtbaar enthousiast. Eindelijk hebben we na de verkiezingen van 2012 de handen vrij. Het beheer van de natuurgebieden is nu niet meer onder verantwoordelijkheid van Landbouw maar onder het Ministerie van Economische zaken gekomen. Dat wil zeggen dat het natuurbeheer nu eindelijk met marktwerking kan worden opgestart. Wij moeten de knellende bepalingen die in de wet zijn vastgelegd ongedaan maken, en dat plan wil ik hier bespreken.

**P.S.:** Maar waarom zitten wij eigenlijk aan tafel; het beheer van natuurgebieden is toch een Rijks aangelegenheid?

**E.Z.:** Vanaf nu niet meer. U weet ook dat we veel last hebben van het parlement en van de gemeenteraden en dat we zo min mogelijk hinder daarvan moeten hebben. Daarom hebben we besloten dat de kapvergunningen en de natuurbeheersplannen door de provincie worden goedgekeurd. Zo hebben we alles in één hand en kan niemand daartussen komen.

**P.S.:** Maar natuurgebieden zijn toch beschermd?

**E.Z.:** Nou eigenlijk niet meer. In het kader van de Europese wetgeving moeten we het soort Habitat aangeven wat behouden moet blijven; maar we hebben dat allemaal zo laag mogelijk ingeschaald. Dennenbossen zijn sowieso exotische planten en die hebben dus geen enkel status. We gaan dus zoveel mogelijk hout kappen om er aan te verdienen; economische ontwikkeling moet vrijbaan krijgen! Iedereen wordt er beter van De provincies, Het ondernemingswezen en ook Bosbeheer bv.

**B.S.:** Ja ik heb al gepraat met Eco Zak over de lange termijn. We moeten eerst zandverstuivingen aanleggen zodat er veel minder levende natuur overblijft.

**S.B.B.:** Maar hoe wordt dat dan gefinancierd?

**B.G.:** Dat is heel eenvoudig; er is een grote subsidiepot in Brussel voor natuurgebieden en we gaan al het zand witwassen.

**S.B.B.:** Wat is de bedoeling van het witwassen van zand? Ik begrijp het niet.

**E.Z.:** Dat zit zo: De stikstof-oxiden die o.a. uitgestoten worden door veeteelt, diesel-auto's en de industrie worden opgevangen door de planten en die gaan daardoor sneller groeien, maar er gaan ook bepaalde soorten planten door dood. We gaan nu heel eenvoudig te werk. We graven de grond af, halen de voedingsstoffen en plantenresten uit het zand en spreiden dat gefilterde zand weer uit. Er ontstaat dan zandverstuiving (*dode natuur*). Er blijft van de levende natuur dan 70% over en dan kan er nog vuilere lucht gemaakt worden omdat in de nieuwe situatie minder planten zijn en er dus ook minder planten dood kunnen gaan.

**S.B.B.:** Maar hoe zit het dan met de zelfreiniging door de natuur? Als zure regen op een zandverstuiving neerkomt, dan verzuurt toch het grondwater?

**E.Z.:** Ach dat kan wel waar zijn, maar wie leeft dan zorgt, de effecten zullen heus wel meevallen!

**S.B.B.:** Ik snap het nog niet helemaal: Wij kwalificeren onze Natura 2000 gebieden zo laag mogelijk in de schaal van bijzondere planten typen, halen subsidie op uit Brussel om ca 30% van die bossen te kappen en maken zandverstuivingen. We houden dan toch minder levende natuur over? Hoe kunnen we daar nu subsidie voor krijgen?

**E.Z.:** Je moet de regels in je eigen voordeel gebruiken; je kunt er moeite mee hebben dat ca 30% van de natuur verloren gaat, maar laat ik duidelijk zijn: bosbeheer kost handen vol geld en jullie hebben veel te veel mensen in dienst die alleen met public relations bezig zijn; eigenlijk zou er 2/3 uit moeten bij jullie. Daarom moeten jullie aan dit plan meedoen. Er is dan werk aan de winkel en iedereen eet er dan goed van. Dat is nu eenmaal de marktwerking; het is dit of zwaar saneren en ik reken op jullie loyaliteit

Vervolg zie pagina 17.

Aan de fracties van de gemeente Bergen NH en het College van B&W,

Geachte gemeenteraadsleden, geacht College,

Met enige ongerustheid over de ontwikkelingen in het duingebied volgt de Stichting de activiteiten van de lokale overheid, onze vertegenwoordigers.

De inspraakprocedure met betrekking tot de vaststelling van het beheerplan Natura 2000 Schoorlse Duinen is verdwaald omdat niemand met inbegrip van onze politieke vertegenwoordigers begreep, dat het beheerplan iets anders behelst dan herplant van bomen na enkele grote duinbranden waarbij vele hectaren bos zijn verbrand. Het beheerplan gaat vooral over grootschalige kap en handhaving en soms uitbreiding van habitats die feitelijk geen kans hebben in het huidige klimaat. Daar bovenop komt de uitkomst van de klimaatconferentie van Parijs 2015 waarmee ook Nederland zich verplicht tot een aanmerkelijke bijdrage aan o.m. reductie van de CO2-uitstoot. Bomen zijn daarbij min of meer heilig.

Provinciale Staten heeft het beheerplan in december definitief vastgesteld maar heeft zich in de commissie NLM achteraf (!) feitelijk laten voorlichten door ons. Ons vertrouwen in de politiek wordt op de proef gesteld want met welke kennis van zaken brengt men een stem uit?

Nu ligt er opnieuw een ontwerp beheerplan in het kader van Natura 2000 ter inzage tot 10 mei a.s. : het betreft het beheerplan Noordhollands Duinreservaat 2016-2022.

Bent u hiervan op de hoogte en wat is uw commentaar op dit plan? Worden of zijn er door de gemeente Bergen zienswijzen ingediend? Ook nu gaat het weer om grootschalige boskap met een merkwaardige spreiding van 30-95 hectare. Ook loofbos wordt volgens dit plan als 'maatwerk' gekapt zonder duiding van hoeveelheid. Wij kunnen ons niet voorstellen dat geen enkele fractie, geen enkel College-lid hier bedenkingen bij heeft gelet op Parijs 2015 en gelet op de commotie die grootschalige kap in Schoorl gaf en geeft. Tot 10 mei a.s. kan er gereageerd worden met een zienswijze.

In het kader van het concept-beheerplan Natura2000 Noordhollands Duinreservaat 2016-2022 is Kustpact en de insteek van o.a. duinbeheerder PWN en SBB bijzonder. Middels zonering willen partijen nu toch huisjes aan het strand mogelijk maken. Is dat wat we in onze gemeente willen? Heeft de landelijke politiek zo besloten? De afgegraven/afgeplagde humusrijke grond uit het Schoorls Duingebied is door SBB gedumpt aan de zeezijde van de duinen en maakt tuinieren hier in ieder geval nu goed mogelijk...

Wij vragen als stichting aan de lokale politiek maximale aandacht voor wat er in ons mooie duingebied (zoals het dus nu is) gebeurt en wij horen graag van u hoe wij in een tijdig overleg met elkaar ontwikkelingen en beheer in goede banen kunnen leiden.

Tenslotte:

Door onze stichting is door de gemeenteraad een veertigtal vragen gesteld aan SBB. Deze vragen zijn door SBB beantwoord. Onze Stichting heeft niet vernomen of u als gemeenteraad/College tevreden bent met deze antwoorden en hoe u er mee verder gaat.

O.i. zijn de vragen niet adequaat beantwoord. Het zijn vragen die betrekking hebben op rapporten van honderden pagina's. Natura 2000 heeft dat probleem onderkend en als kernwaarde meegegeven dat het publiek nadrukkelijk in de besluitvorming moest worden betrokken. Dat is dus niet gebeurd. De kwaliteit van de samenspraak is NERGENS geëvalueerd. Er zijn zelfs geen notulen. Processen lopen dus formeel volgens de regels van het spel alleen wordt het spel zo belabberd (of zo slim) gespeeld, dat in de praktijk van inspraak geen sprake is.

Omdat het ook voor u kennelijk lastig was de rapporten te verwerken hebben wij als bijlage nogmaals de door ons geformuleerde vragen weergegeven met de daarbij gegeven antwoorden vanuit SBB, de provincie en RVO.

met vriendelijke groet

Stichting ter Behoud van het Schoorls- en Noord-Kennemerduingebied.

De door onze Stichting geformuleerde 40 vragen zijn beschikbaar op onze site, evenals de antwoorden van SBB.



# Schoorlsebosmoetblijven

Schoorlsebosmoetblijven was de hele zomer aanwezig op de braderieën, voornamelijk in Groet en twee keer in Schoorl. De bedoeling was om na een overweldigend begin van onze actie (>15.000 handtekeningen) de plannen van Staatsbosbeheer en de provincie goed onder de aandacht van mensen te houden.

We stonden met vlaggen, T-shirts, tassen, posters en folders om onze standpunten over de voorgenomen bomenkap duidelijk te maken en informatie te verstrekken aan iedereen die het maar weten wilde. Mede door het mooie weer en de grote opkomst van het publiek kunnen we van een geslaagde actie spreken. (Onze promotieartikelen zijn vanaf nu te koop bij Tante Bep; zie advertentie)

## Ongeloof en woede

Veel mensen waren vol ongeloof over de plannen en er waren veel emotionele reacties, waaronder van zeer veel Duitse toeristen. Dat de onzalige plannen van SBB veel zouden losmaken, was op voorhand wel duidelijk. Maar het toont toch weer aan hoe het bos de mensen aan het hart gaat. We hebben proberen duidelijk te maken dat het niet gaat om een verschil van inzicht over wat je mooi vindt, maar dat het hier puur gaat om een geldkwesitie.

Opvallend was dat zowel de toeristen, de gewone burger maar ook bestuurders die langs kwamen bij de informatiekraam geen beeld hadden van de werkelijke omvang van de plannen. Wel merkt men op dat SBB veel geld heeft ingezet voor een grote PR-campagne waar woorden worden gebruikt als 'herstel van dynamiek', 'tegengaan van verdroging' en 'stoppen van achteruitgang'.

Deskundigen waarschuwen dat dit beeld geen enkel recht doet aan de werkelijkheid. Mensen raken nu in verwarring, maar één ding is na deze zomer duidelijk geworden, geen enkele bezoeker kon geloven dat het beeldbepalende karakter van de bossen op zo'n grote schaal verloren zal gaan.



# Er is geen duidelijkheid!

Op 10 november 2016 geeft Staatsbosbeheer samen met de Provincie een voorlichtingsavond om de plannen voor de bomenkap nader toe te lichten. Op één van de kaarten staan keurig de gebieden in hectares aangegeven die gekapt zullen worden. Enkele van onze leden maken een snelle rekensom. Alle hectaren bij elkaar opgeteld vormen 20% van ons bos. Dit wordt beaamd door de medewerker van de Provincie.

## Wie kan er niet rekenen

Op 22 november 2016 wijst Laurens Bonekamp, boswachter van Staatsbosbeheer, in het programma *Vroege Vogels* de gebieden aan die gekapt zullen gaan worden. Dit zijn exact die gebieden die op 10 november beschreven zijn, waaronder de gehele Baaknol.

Op 6 december 2016 in het programma *SBS6 Hart van Nederland* legt Laurens Bonekamp de nadruk op het feit dat 88% van het bos blijft staan. Dit wordt op 21 december 2016 in hetzelfde programma nog eens benadrukt door Maarten Duinker, eveneens boswachter bij Staatsbosbeheer. Er gaat slechts 12% van het bos weg. Hij benadrukt tweemaal dat er 88% van het bos blijft staan.

## 88%, is dat waar? Neen!

Omdat er nergens duidelijkheid lijkt te bestaan wat er nou allemaal precies gaat gebeuren en het taalgebruik van Staatsbosbeheer ook geen opheldering verschaft omdat het over "herstel- en beheerwerkzaamheden", over het "beschermen van de natuur" en over "terugdringen" en "omvormen" gaat besluit onze Stichting

om 40 verhelderende vragen te formuleren om Staatsbosbeheer tot een duidelijk antwoord te dwingen over wat er gaat gebeuren in ons natuurgebied. Op heel veel van onze vragen heeft SBB geen antwoord willen/kunnen geven,

## Vraagstelling

Om te zorgen dat Staatsbosbeheer de vragen ook werkelijk binnen een redelijke termijn beantwoord, hebben we de gemeenteraadsleden van Bergen bereid gevonden deze vragen voor te leggen aan Staatsbosbeheer. De gemeenteraad had in september 2016 al unaniem tegen de bomenkap gestemd toen ook zij via de Duinsteek op de hoogte was gebracht van de komende kapplannen.



DAGELIJKS VANAF 8:00 UUR GEOPEND

Gratis parkeren tijdens uw bezoek  
Uitgebreide ontbijtkaart!



Laanweg 1 Schoorl  
072 509 1218  
4sprong.nl



Wij willen een afgewogen plan, dat op een verantwoorde wijze rekening houdt met de belangen van en de risico's voor de bestaande natuur, omwonenden, de plaatselijke ondernemers en de vele toeristen die op het gebied af komen. Als Stichting willen wij daar graag een bijdrage aan leveren.

# De Schoorlse Duinen, uitgegeven door Staatsbosbeheer



Het door Staatsbosbeheer in 2008 uitgegeven boekje "De Schoorlse Duinen" beschrijft met trots de enorme variëteit aan landschapselementen in de Schoorlse duinen met de erbij behorende flora en fauna. Veel vogelsoorten worden genoemd, zoals de kruisbek die de zaadkegels van dennen eet, de ransuil die in hogere bomen zit, de tapuit en de zeldzame nachtzwaluw.

Ook bijzondere amfibieën zoals de rugstreeppad en de kleine watersalamander en reptielen als de duinhagedis worden in het boekje genoemd. Deze dieren leven in de luwte en de schaduw van bo-

men en struiken. Sommige hebben kleine stukjes zand nodig om hun eieren te leggen.

Voorbeelden van de flora die in het boekje worden genoemd zijn de altijd groenblijvende kraaiheide, zonnedaauw, Sint Janskruid, wespenorchis en harlekijnorchis. Ook het duinviooltje, klein tasje-kruid en allerlei mossen en korstmossen.

Staatsbosbeheer laat in het boekje dennenorchissen zien en het zeldzame 'rond wintergroen', dat tussen de kraaiheide staat. Bijna juichend staat er "plantenkenners schatten dat hier drie tot vijf miljoen planten staan die gezamenlijk

een heerlijke zoete geur verspreiden".

## Schril contrast

Het SBB-boekje staat in schril contrast met de huidige plannen van Staatsbosbeheer.

Dat roept vragen op. Wat denkt Staatsbosbeheer te verbeteren aan die soortenrijkdom door de bomen te kappen, de kraaiheide te chopperen en de humuslaag af te plaggen?

Wat is er zo veranderd in de visie van Staatsbosbeheer dat zij dit mooie, pas nog door hen bejubelde gebied nu opeens terug willen brengen in de 'oorspronkelijke

staat? En waarom verstaan ze onder de oorspronkelijke staat de zandvlakten van rond 1900 en bijvoorbeeld niet het bos van voor de branden? Waar moeten de vogels naartoe als de dennenbomen zijn gekapt? Waarom wil Staatsbosbeheer het leefgebied van de amfibieën nu gaan omvormen tot een levenloze zandvlakte? Waarom moeten veel planten- en bomensoorten verdwijnen door het kappen en afplaggen?

Het boekje De Schoorlse Duinen is geschreven door Johan Bos, werd in 2008 uitgegeven door Staatsbosbeheer en werd onder meer verkocht in het Bezoekerscentrum.





# Ook in Nederland vindt ontbossing plaats

Wageningen Environmental Research (Alterra) – 21 september 2017

**Een recente analyse van het Nederlandse bosareaal op basis van topografische kaarten en luchtfoto's laat zien dat de oppervlakte bos in Nederland sinds 2013 jaarlijks met 1350 hectare is afgenomen. Per jaar is gemiddeld 3036 hectare bos verdwenen, wat slechts deels gecompenseerd wordt door de jaarlijkse aanplant van 1686 hectare nieuw bos elders.**

Waar de opname van het broeikasgas CO<sub>2</sub> in bossen wereldwijd een belangrijke rol speelt in het tegengaan van klimaatverandering, draagt ontbossing juist bij aan emissies van dit broeikasgas. Als partij in het VN-klimaatverdrag en het Kyoto Protocol moet Nederland jaarlijks zijn uitstoot en vastlegging van broeikasgasen rapporteren waarmee de voortgang van de afspraken kan worden gevolgd.



Luchtfoto uit 2011 (Bron: Wageningen Environmental Research (Alterra))

Tussen 1990 en 2013 nam het bosareaal in Nederland toe van 362.046 naar 375.679 hectare. In die periode werd ontbossing op de ene plek nog gecompenseerd door bebossing elders. Na 2013 is de oppervlakte bos afgenomen naar ruim 364 duizend hectare in 2017. Er verdween ongeveer 20 duizend hectare bos en er werd ongeveer negenduizend hectare nieuw bos elders aangeplant. Dit werd vastgesteld aan de hand van topografische kaarten. Een controle met behulp van luchtfoto's liet echter zien dat op ruim 12 duizend hectare daadwerkelijk omvorming van bos naar ander landgebruik had plaatsgevonden. Het overige oppervlak bestond uit mogelijke kap- en verjongingsvlakten of uit gronden die eerder een andere bestemming hadden. "Alles bij elkaar komen we tot de conclusie dat tussen 2013 en 2017 de Nederlandse bosoppervlakte netto met zo'n 5.400 hectare

is afgenomen, dat is gemiddeld 1.350 hectare per jaar," zegt bosbouwkundig onderzoeker Eric Arets van Wageningen Environmental Research (Alterra).

## Verschuivende verklaringen

Voor de netto afname van het bosoppervlak zijn verschillende verklaringen. Zo wordt er sinds een jaar of tien bos omgevormd om ruimte te bieden aan andere vormen van natuur, zoals heidecorridors en zandverstuivingen. Verder blijken er opvallend veel relatief grote percelen bos in de provincies Drenthe en Groningen te verdwijnen. Dit lijkt een effect van subsidieregelingen uit de jaren '80 voor het aanplanten van tijdelijk bos op landbouwpercelen met snelgroeiende soorten om enerzijds te voorzien in de indertijd verwachte tekorten aan hout en anderzijds om grond uit landbouwproductie te nemen en zo overproductie in de landbouw te beperken. Veel van deze tijdelijke bossen hebben het einde van de subsidieperiode bereikt en worden nu geogst en weer in gebruik genomen als landbouwgrond. Verder is in een land als Nederland omzetting naar bebouwd gebied en infrastructuur een belangrijke ontbossingsfactor. In de regel moeten deze oppervlakten echter wel gecompenseerd worden met de aanleg van nieuw bos elders.



Dwingelderveld, Drenthe (Bron: Hans Dekker)



Dwingelderveld, Drenthe (Bron: Marijke Verhagen)

Bij het bepalen van het klimaat-effect zijn de bruto ontbossingscijfers van belang. Bij ontbossing komt de koolstof die is opgeslagen in de boombiomassa en het strooisel in één keer vrij en zorgt

gemiddeld voor een emissie van 499 ton CO<sub>2</sub> per hectare, terwijl na aanplant van nieuw bos de vastlegging zo'n 40 keer langzamer gaat.

## Nog weinig aandacht voor klimaatconsequenties

Het onderzoek laat zien dat de dynamiek in het Nederlandse bosareaal hoog is. Waar in het verleden relatief hoge bruto ontbossingscijfers nog werden gecompenseerd door aanplant van nieuw bos elders, is tussen 2013 en 2017 meer bos verdwenen dan elders nieuw aangeplant is, waardoor de oppervlakte bos in Nederland afgenomen is. Voor de omvorming van bos naar andere natuur verlenen provincies op basis van de nieuwe Wet Natuurbescherming waarschijnlijk grotendeels vrijstelling van de herplantplicht. Deze ontheffing kan worden gegeven in het kader van instandhouding van Natura 2000, maar ook bij een aantal infrastructuuractiviteiten. De mogelijke klimaatconsequenties van omvorming van bos lijken daarbij nog weinig aandacht te krijgen. Daarnaast hebben de subsidieregelingen voor de aanplant van tijdelijk bos inderdaad geleid tot een tijdelijke toename in het bosareaal, maar is het aflopen van de regelingen nu ook verantwoordelijk voor een deel van de netto afname.

Eric Arets: "Ons onderzoek laat zien dat ontbossing ook een factor is om vanuit klimaatperspectief rekening mee te houden en dat ontbossing niet iets is dat alleen in tropische landen plaatsvindt. In het Klimaatakkoord van Parijs zijn ambitieuze doelstellingen geformuleerd. Vanuit dat perspectief zijn bijvoorbeeld de doelstellingen voor aanplant van bos zoals die zijn geformuleerd in het Actieplan Bos en Hout onmisbaar. Maar ook het tegengaan van ontbossing zou een belangrijke plaats in moeten nemen in het beleid."

**Meer informatie**  
**'Het Nederlandse bos als bron van CO<sub>2</sub>'** (pdf; 2,7 Mb) uit het Vakblad Natuur, Bos en Landschap

Tekst: Eric Arets, Wageningen Environmental Research (Alterra)  
Foto's: Hans Dekker, Saxifraga; Wageningen Environmental Research (Alterra); Marijke Verhagen, Saxifraga

**B.G.:** Dit plan schept grote mogelijkheden; de economie kan ca 30% groeien en dan maken we weer meer zandverstuivingen. De animo van de toeristen om die zandverstuivingen op te zoeken zal dalen en dan wordt het tijd om de grond uit te geven voor projectontwikkelaars, die er vakantiehuisjes en villa's kunnen bouwen.

**E.Z.:** Laten we hier maar niet over praten, want dat valt buiten de doelstellingen van dit huidige kabinet al zijn er natuurlijk bewindslieden die daar graag aan mee willen helpen. Het gaat om de taakverdeling die moet plaatsvinden. Bosbeheer zal het rijksbeleid samen met de provincie moeten uitvoeren. Bosbeheer kan nu geld genereren door het witwassen van zand en de aanleg van zandverstuivingen. De provincies moeten wel in hun beleid vertellen dat ze naar de periode van omstreeks 1850-1900 terug willen omdat er toen door de ongebreidelde houtkap ook al veel zandverstuivingen waren!

**P.S.:** Ja en wie gaat die plannen verdedigen? Lijkt me een hachelijke zaak.

**E.Z.:** Maak je niet ongerust Het kabinet heeft een heel team van knappe koppen bij elkaar geroepen en heeft het plan helemaal uitgewerkt. Een speciaal team van juristen heeft er voor gezorgd dat de wetten die ook maar een strobreed in de weg konden zitten zijn veranderd en de regelgeving is zo ingericht dat alle mogelijkheden om onze plannen tegen te werken volledig zijn dichtgetimmerd. Bosbeheer moet wel in dit plan meewerken want alleen dan kunnen we genoeg geld genereren om Bosbeheer te financieren. De gemeenten hebben we verantwoordelijk gemaakt voor de voorlichting zodat activisten op een dwaalspoor worden gezet en tegen de gemeenten in bezwaar zullen gaan, maar daar hebben ze juridisch niets te zoeken. En hoewel E.Z. dit heeft uitgedacht komen de bezwaarmakers ook niet ver bij de minister omdat hij die bezwaarmakers doorverwijst naar de Provincies!

**B.G.:** Briljant uitgedacht! We kunnen grote vorderingen boeken! Het ondernemingswezen kan tevreden zijn met aanzienlijke opdrachten; ik heb zo ingeschat dat er 100 miljoen euro beschikbaar zal zijn. Wij, als bedrijfsleden, zullen blij zijn met de uitvoering van dit beleid.

Met dank aan Rita Pulpers voor de ter beschikking gestelde geluidsbanden, die zich bij voorbaat zal beroepen op bronbescherming

"Na een wandeling door ons prachtige duingebied, is het heerlijk genieten in de huiskamer van Groet of op ons dorpspleintje"

tapperij eetcafé  
proeflokaal

**mereboer**

heereweg 275 in Groet  
www.cafemereboer.nl



## Steun ons werk!



De Stichting bestaat uit actievoerders die het Schoorlse- en Kennemerduingebied willen behouden. De Stichting heeft geen inkomsten en is afhankelijk van donaties. Tot nu toe hebben wij, de actievoerders, de kosten van de acties zelf betaald. Omdat er hoge uitgaven te verwachten zijn, onder andere voor het onderhouden van ons beroepschrift met behulp van een advocaat, zijn we dringend op zoek naar donaties.

**Ondersteunt u onze ideeën en gaat het verlies van de Schoorlse bossen u aan het hart? Wordt dan donateur van onze stichting!!!**

Als donateur kunt u een vermelding op onze website krijgen. Hoe deze vermelding eruit ziet, doen we uiteraard in overleg met u. U kunt mailen naar: [schoorlsebosmoetblijven@hotmail.com](mailto:schoorlsebosmoetblijven@hotmail.com).

Als u een klein bedrag wilt geven, is dit natuurlijk ook mogelijk. Wij zijn blij met iedere bijdrage! Ons rekeningnummer bij de Triodosbank is: NL 79 TRIO 0338 5294 89 t.n.v. Schoorlse Bos Moet Blijven. Graag willen we u alvast bedanken voor uw gift.

### Belangrijk voor u om te weten

De Belastingdienst heeft ons aangemerkt als Algemeen Nut Beogende Instelling. Kortom: we hebben de ANBI status. Dit betekent dat giften van donateurs meetellen voor de giftenaftrek van de inkomstenbelasting.







# Verdroging van de duinen?

De Schoorlse duinen zijn de hoogste duinen van Nederland en het moge duidelijk zijn dat deze zandgronden van nature een droog karakter hebben.

In uitgestoven laagtes konden meer vochtige delen ontstaan die op hun beurt weer ondergestoven raakten of vastgelegd werden met wat heide of kleine berkenbosjes.

De zoetwaterbel die onder de duinen hangt bereikt zijn hoogste punt ter hoogte van het Vogelmeer. Vanuit dit middelpunt stroomt het grondwater zijdelings in alle windrichtingen naar de randen van het duingebied af. Daar komt het grondwater dan weer als (zoet) kwelwater aan de oppervlakte tevoorschijn. In het zuidoosten van de Schoorlse Duinen stroomt het grondwater naar de drinkwaterwinning Bergen. Al in de jaren dertig, dus nog tijdens de aanplant van de dennenbossen werd al gesignaleerd dat de schaarse vochtige valleities verdroogd waren door de drinkwaterwinning bij Bergen.

De zoetwaterbel wordt gevoed door regenwater en de waterstand in de duinen kan dan ook sterk wisselen.

Aan de noordzijde van het duingebied stroomt het grondwater naar het Hargergat toe. Het grondwater komt hier in de greppels en de duinrel uit de bodem omhoog en draagt daar sterk bij aan de grote natuurwaarden in dit gebied.

Aan de oostrand stroomt het water af naar

het poldergebied. Hier stromen nog verschillende duinrellen vanuit de duinen naar de polder.

## Menselijke activiteiten

In de afgelopen eeuw kwamen er steeds meer menselijke activiteiten bij die zorgden voor een verlaging van het grondwaterpeil. Door een diepere bemaling van het aangrenzende polderland werd het grondwater versneld afgevoerd, grote bouwprojecten zoals de aanleg van woonwijken en de hoeveelheid particuliere waterpompen droegen bij aan verlaging van het grondwaterpeil.

Het voordeel van bossen is dat zij niet bijdragen aan een versnelde afvoer van het water, maar het regenwater juist langer vasthouden. Hierdoor ontstaat in de bossen een vochtig microklimaat waar veel soorten van profiteren.

## Interessant weetje

In de provincie Brabant hebben de terreinbeheerders grootschalig naaldbossen gekapt om de verdroging van vennen tegen te gaan. Maar wat bleek: de omvorming van naaldbos naar open vegetaties leidde niet tot de gewenste vernatting van de vennen. De aanname dat de naaldbossen verantwoordelijk waren voor verdroging klopte niet. De grootschalige kap leidde niet tot verbetering van de wateraanvoer.

**ZONDAG  
24 DEC.  
GEOPEND**



**OUDEJAARSDAG  
geopend**



**ECHTE BAKKER MOL  
HEEREWEG 7  
1871 EB SCHOORL**

*Namens het team van  
Mol. De Echte Bakker.  
Fijne feestdagen!*

**TANTE BEP**

U kunt onze promotie-artikelen kopen bij Tante Bep, Heereweg 232 A, 1873 GE Groet, tel.: 06-47859167.

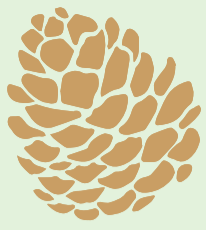
O.a. T-shirt (€ 7,00)  
Linnen tassen (€ 7,50)  
vlaggen (€ 9,00)  
verschillende posters (€ 1,00).

Restaurant **DE BOKKESPRONG**

*Lekker eten en drinken in onze boerderij*

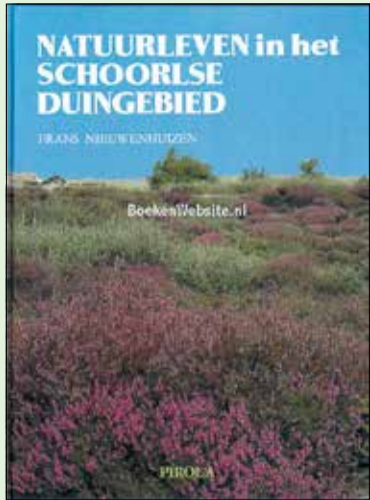
Restaurant **DE BOKKESPRONG**  
bij Hans en Stacey





# Natuurleven in het Schoorlse Duingebied

door Frans Nieuwenhuizen



Een boek met lovende woorden over de pracht van de Schoorlse Duinen is *Natuurleven in het Schoorlse Duingebied* uit 1988, van de hand van boswachter Frans Nieuwenhuizen. Het is een omvangrijk boek, met veel foto's, waarin het gebied met de erin voorkomende flora en fauna uitgebreid wordt beschreven. Boomsorten, planten, mossen en paddenstoelen, vogels, amfibieën en insecten.

In het boek wordt ook een waarschuwend vinger opgestoken door Frans Nieuwenhuizen. Onder aan pagina 8 staat een tekst uit de 18de eeuw: *De dreigende invasie van het zand is veel geduchter dan het zeewater, alzo het zand nooit weder terug loopt.*

Op pagina 13 citeert hij uit een brief uit 1801 van de toenmalige Dijkgraaf aan de Minister van

Binnenlandse Zaken. Het citaat begint met de woorden: *Aan de Berger Duinen grenzen dadelijk de ellendigste van alle die Duinen, die van Schoorl namelijk.*

We zullen hier nog een paar interessante stukjes uit de brief overnemen. Om te beginnen over de binnen duinrand: *Op onderscheidende plaatsen zijn reeds aanzienlijke bosschen ondergestoven en Huizen en Landerijen lijden reeds dadelijk, door overstuivend zand, dat op eenen verren afstand zeer groot nadeel. Inzonderheid is dit het geval bij de Roomsche Kerk, de stuifbergen liggen daar onmiddellijk naast zeer goeden Huizen en zeer goede Bosschen.*

In de brief wordt verwezen naar de verwoesting van Schoorl in 1799. De armoede die daar het gevolg van was, werd als reden aangemerkt dat de bewoners van Schoorl zelf niet meer konden zorgen voor het zandvrij houden van de binnen duinrand: *Ruim zestig Morgens wit verstoven veld, liggen in deze Voorduinen en hebben zich van meet al het Houtgewas, hetgeen daar tevoren vrij welig groeide, meester gemaakt.*

Vervolgens gaat de door Frans Nieuwenhuizen aangehaalde brief over op de midden duinen: *De Midden Duinen zijn in nog veel erger toestand (...) In dezelve zijn zeker niet minder dan drie Honderd Morgens wit verstoven zand (...) zonder aan eenige zijde zoo verre het oog reiken kan, ook zelfs het geringste bewijs van eenige*

*vegetatie te zien. Een groot aantal ontzettende stuifbergen liggen reeds tot in de Voorduinen en zetten dagelijks verder over, Groene Velden van belang, waarop bevoens en aantal vee wierden geweid, aanzienlijke bosschen, wierden in deze Midden Duinen nog voor weinige jaren gevonden, maar zijn thans geheel verdweenen en hebben voor de akeligste onvrugbaarheid plaats gemaakt.*

Wat de Dijkgraaf aan de Minister meldt, is dat in het korte tijdvak tussen 1799 en 1801 duinbossen en vruchtbare weiden zijn veranderd in een groot stuivend zandgebied waarin en waaromheen niets levends meer is te vinden. Het stooft zo erg, dat de zandbergen zelfs tussen de huizen en de kerk lagen. Geschiedenis is niet de kern van het boek, dat is de Schoorlse natuur, die in al haar diversiteit wordt beschreven.

En even verder: *Ik liet met trots het resultaat (...) zien en wees met nog veel meer trots op de dappere dwergbomen langs het strand die daar al tachtig jaar deden wat de collega's in Indonesië nu proberen met de aanleg van mangrovebossen als kustbescherming. We stonden daar bij die kromme Oostenrijkers te glimmen. Uw collega legde zijn hand op mijn schouder en zei: 'Well done.'*

## Nachtmerrie

De grote zware machines razen over de betonpaden  
De een na de andere boom wordt meedogenloos omgehaald

Eindelijk stopt het machinegebulder

De stilte valt

Het ruisen van de bomen is niet meer te horen

Slechts het huilen van de overgebleven natuur

– verdwaasde vogels –

Hun plekje, hun beschermers, hun omgeving kwijt

Het bodemleven – miljoenen kleine diertjes –

overhoop gehaald, gemangeld, vernield, gedood.

maatregelen benoemd en in getallen geconcretiseerd en is een potentiële uitbreiding van habitattypen geraamd. Op grond van de ontwikkelingen (*in de afgelopen decennia*) en de huidige situatie zijn de volgende gewenste verbeteringen benoemd:

- Vergroten van de dynamiek van wind en zand;
- Tegengaan van effecten van de te hoge stikstofdepositie;
- Plaatselijk verhogen van de grondwaterspiegel.

De urgentie van de maatregelen is bepaald vanuit de afspraak dat in de eerste beheerplan (PAS) periode de huidige N2000 waarden behouden moeten blijven (*zowel in oppervlakte als kwaliteit*). In de tweede en derde periode ligt de aandacht ook bij uitbreiden (*oppervlakte*) en verbeteren van kwaliteit (*van witte duinen, grijze duinen, vochtige duinvalleien, duinen met kraaiheide (droog en vochtig)*) en droge duinbossen. Het aanwijzingsbesluit bepaalt niet de omvang van de oppervlakte-uitbreiding. Die wordt vooral bepaald door de kansen die het gebied biedt. De kansen worden bepaald op basis van de analyse van het landschaps-ecologisch functioneren van het gebied en de mogelijkheid processen te herstellen of versterken.

Vanuit de benodigde verbeteringen, de habitattypen en de lokale situatie zijn de maatregelen bepaald. Een toelichting daarop vindt dan ook hieronder voor een aantal locaties specifiek plaats.

1 Omvorming van naaldbos in gemengd bos (*oostelijke helft van het gebied*). De verhouding 80% naaldbos / 20% loofbos zal geleidelijk worden omgevormd tot maximaal 20% naaldbos / 80% loofbos. Hierdoor zal de oppervlakte kwalificerend duinbos toenemen en de verdamping verlagen. Daarmee neemt het neerslagoverschot toe en wordt de grondwaterstand uiteindelijk hoger. Wat ten goede komt aan de realisatie van de instandhoudingsdoelstelling voor grondwatergebonden habitattypen zoals vochtige duinvalleien, duinheiden met kraaiheide (vochtig) en duinbossen (vochtig) binnen de Schoorlse Duinen.

2 In het middenduin zal (*in de eerste periode*) het Leeuwenkuilbos en het Dr. Van Steijnbos worden gekapt. Deze bossen liggen op een niet-natuur-

lijke plek in het duin en hebben een heel ongunstige uitstraling op het middenduin. Door het kappen zal (*merkbaar op korte termijn*) de dynamiek in het middenduin toenemen, nodig voor het behoud van kwaliteit van grote oppervlakten grijsduin en duinheide (*met kraaiheide en struikheide*). Ook de oprukkende verbossing (*gaat in de luwte van het bos snel*) wordt een halt toegeroepen. Dat leidt tot kwaliteitsverbetering van het grijsduin en de duinheiden en gaat oppervlakteverlies tegen. Op langere termijn zal op de plaats van deze bossen een mozaïek van witte duinen en grijsduin ontstaan. Hierdoor neemt de oppervlakte grijsduin toe.

3 Het kappen van naaldbos Frederiks Blink is nodig om de vochtige kraaiheide in de vallei in kwaliteit en oppervlakte toe te laten nemen en om de oppervlakte grijsduin te laten toenemen. Ook kan herstel plaatsvinden van vochtige duinvallei. De omvang van het te kappen bos is bepaald op het hydrologische intrekgebied rondom de vallei. De verdamping zal door de kap aanzienlijk verkleinen en dus vochtigheid van de vallei toenemen. Daarnaast zal er in het gebied zelf en directe omgeving winddynamiek zijn, nodig voor vitaal grijsduin.

4 De naaldbossen rondom de Hargerplas (*vroeger een nat gebied!*) worden gekapt om dezelfde reden als onder 3 genoemd.

5 Stimuleren verstuuving witte duinen in de zeereep door de aanleg van stuifkuilen is nodig om de aanvoer van zand en zout (*winddynamiek*) te vergroten en daarmee betere voorwaarden te scheppen voor kwalitatief goed grijsduin en de karakteristieke duinheiden in het kalkarme duin van Schoorl in het gebied grenzend aan de zeereep.

6 Door chopperen en plaggen in verruigd grijsduin en duinheide worden de effecten van te veel stikstof depositie (*in combinatie met beperkte begrazing door konijnen en te weinig winddynamiek*) tegengegaan. Er ontstaat een goede uitgangssituatie voor herstel van kwaliteit.

7 Uitbreiding van de begrazing zorgt ook voor het tegengaan van de verruiging van grijsduin en duinheiden.



## Toelichting bij de doelen Natura 2000 Schoorlse Duinen

In 2003 is het gebied Schoorlse Duinen door het Rijk in Europa aangemeld als Habitatrichtlijngebied. Het is door de Europese Commissie in 2004 geplaatst op de lijst van gebieden van communautair belang voor de Atlantische biogeografische regio. Vervolgens zijn in het Aanwijzingsbesluit uit 2007 de Natura 2000 doelen vastgelegd (*zie bijlage 3 van het Beheerplan*).

Deze bestaan uit kernopgaven en instandhoudingsdoelen voor habitattypen. Zoals o.a. uit tabel 2.1 van het Beheerplan blijkt (*zie hieronder*) zijn deze doelen beschreven in termen van "behoud, resp. uitbreiding en verbetering van oppervlakte en kwaliteit". Aan deze doelen zijn in het aanwijzingsbesluit geen getallen gekoppeld. N2000 richt zich op het op orde brengen en houden van

de fysieke omstandigheden in de gebieden. Dat wordt afgemeten aan de kwaliteit en oppervlakte van habitattypen.

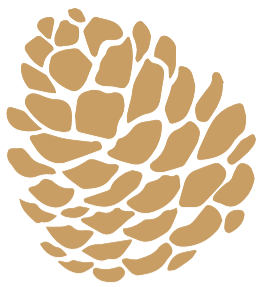
Het Beheerplan (2016) dient er toe de doelen uit te werken en de maatregelen te benoemen die nodig zijn om de doelen te halen. In het beheerplan wordt beschreven hoeveel oppervlak van elk kwalificerend habitatype aanwezig is en wat de kwaliteit is van dit oppervlak habitat. Dit wordt in het perspectief van de instandhoudingsdoelen gezet. Er wordt vervolgens aangegeven op welke wijze deze doelen kunnen worden gerealiseerd.

Voor habitattypen met een uitbreidingsdoel is gekeken naar de landschaps-ecologische potentie van het gebied. Hierbij is dus gekeken naar de landschaps-ecologische processen en condities die voorwaarde scheppend zijn voor de habitattypen. De prioritaire habitattypen (*grijze duinen, duinheiden met kraaiheide en struikheide*) hebben uiteraard prioriteit. Op grond van deze ecologische potentie zijn in het Beheerplan

Tabel 1: Beschrijving doelen in beheerplan

Habitattypen	Doelstelling oppervlakte	Doelstelling kwaliteit
Embryonale duinen	uitbreiding	behoud
Witte duinen	uitbreiding	verbetering
Grijze duinen (kalkrijk)	behoud	behoud
Grijze duinen (kalkarm)	uitbreiding	verbetering
Duinheiden met kraaiheide (vochtig)	behoud	verbetering
Duinheiden met kraaiheide (droog)	behoud	verbetering
Duinheiden met struikheide	behoud	behoud
Duindoornstruwelen	behoud	behoud
Kruipwilgstruwelen	behoud	behoud
Duinbossen (droog)	uitbreiding	verbetering
Duinbossen (vochtig)	behoud	behoud
Duinbossen (binnenduinrand)	behoud	behoud
Vochtige duinvalleien (open water)	behoud	behoud
Vochtige duinvalleien (ontkalkt)	uitbreiding	verbetering
Beken en rivieren met waterplanten (waterranonkels)	uitbreiding	verbetering





# Nieuwe coalitie zet met hout als supervervuiler de CO<sub>2</sub>-kraan wijd open

Als er minder uitstoot wordt geëist, is het zaak eerst hout te verbannen en dan steenkool



ILLUSTRATIE: HEIN DE KORT VOOR HET FINANCIËLE DAGBLAD

De formatiepartijen willen uitstoot van koolstofdioxide terugdringen, maar zij blijven met subsidies voor duurzame energie het verbranden van houtbrokjes stimuleren. Daarmee wordt twee tot drie keer zoveel emissie bereikt als met aardgas.

Uit handboeken vallen de lijstjes met verschillende fossiele brandstoffen te halen, met de uitstoot in kilogram koolstofdioxide per opgewekt kilowattuur (kWh). Kampioen vervuilen is hout, dat in de reeks past omdat de bruikbare brandstoffen – gas, steenkool, dieselolie, plantenresten, hout – allemaal oorspronkelijk uit planten of dieren afkomstig zijn. Dat de uitstoot zo verschillend is, komt doordat bij de vorming van fossiele brandstoffen al omzettingen hebben plaatsgevonden waarbij koolstof verloren is gegaan. Bij verbranding van de – fossiele – resten is er dan minder uitstoot per opgewekt kWh. Alleen bij hout, oliehoudende zaden, et cetera is er nog geen koolstof ontsnapt en gaat de volle mep koolstof de lucht in. Het is daarom een fabeltje dat met biodiesel of met zogenoemde 'biofuels' een gunstiger resultaat kan worden bereikt.

Als er minder uitstoot wordt geëist, is het zaak eerst hout te verbannen en dan steenkool. Als er onvoldoende werkelijk hernieuwbare bronnen zoals zon, wind en aardwarmte beschikbaar komen, en de kans daarop is behoorlijk groot, dan kun je het best nog een tijdje met aardgas doorgaan. De nieuwe regering wil het omgekeerde.

Op dit moment bestaat 60% van wat ooit als hernieuwbare energie werd gedefinieerd uit biomassa. Dat wordt nog erger en gaat

ten koste van bossen. Want om een klein deel van onze energiebehoefte uit biomassa te halen, is een landoppervlakte nodig aanzienlijk groter dan ons huidige bosareaal. Weg bos. In het buitenland zijn er vergelijkbare ontwikkelingen.

Onze bossen kunnen bovendien geen extra koolstofdioxide meer opnemen, omdat er te weinig aanwas van hout is. Allereerst wordt dit veroorzaakt door de structurele afname van het bosareaal en bovendien doordat de bomen, die nog in het overgebleven bos staan, over het algemeen tot slechtere groeiers behoren. Biomassa is dus geen hernieuw-

**Bestaande subsidie voor opstoken van bossen gebruiken voor bosaanleg**

bare brandstof. Onder ideale omstandigheden – veel meer bos met beter groeiende bomen en betere verzorging – zou bos wel wat kunnen betekenen voor het vasthouden van extra CO<sub>2</sub>. Maar dan moet wel eerst het gehalte in de atmosfeer tot normale waarden teruggebracht worden. Want nu krijgen bomen volop CO<sub>2</sub> uit veel bronnen en benutten zij niet de koolstof die nog extra wordt uitgestoten.

In het FD van 12 oktober worden in het artikel 'Alom verbazing over plannen voor opslag van CO<sub>2</sub>' de plannen voor koolstofdioxideopslag besproken. Eerder is in diverse artikelen in het FD al aan de orde geweest dat deze opslag geen haalbare zaak is. Aan de bron moet de uitstoot ingeperkt worden. Maar in het artikel van

12 oktober stelt André Faaij, hoogleraar Energie Systeem Analyse aan de Universiteit Groningen, dat met duurzame biomassa geen netto-uitstoot zal optreden. Dat lijkt me een ernstige vergissing. Immers, of nu houtbrokjes uit 'duurzaam' beheerde bossen afkomstig zijn of uit 'niet duurzaam' beheerde, de uitstoot blijft even hoog per opgewekte eenheid elektriciteit.

Faaij is waarschijnlijk op het verkeerde been gezet door de toetsingscriteria van de Nederlandse overheid. Die veronderstellen dat – duurzame – FSC- of PEFC-gecertificeerde bossen zoveel aanwas vertonen dat het overtollige CO<sub>2</sub> weer wordt vastgehouden. Het tegendeel is het geval. Juist gecertificeerde bossen laten verminderde groei zien, omdat productie van hout achtergesteld wordt ten opzichte van biodiversiteit.

Met meer biodiversiteit en minder goede groeiers in een bos is het aandeel weefsels dat in korte tijd koolstofdioxide van nature weer in de atmosfeer terugbrengt aanzienlijk toegenomen. Dat is dus juist het omgekeerde van wat we willen bereiken. Alleen in hout met een duurzame bestemming is sprake van opslag van koolstof. Andere weefsels vertieren vroeg of laat en dan gaat koolstof vanzelf weer de lucht in. Deze maand protesteren milieu-organisaties tegen het verstoken van biomassa. Hopelijk helpt dat protest om de nieuwe regering de subsidies voor het opstoken van bossen te laten gebruiken om bossen aan te leggen.

**Leffert Oldenkamp is adviseur bosbeheer.**

pagina 11, 17-10-2017 © Het Financieel Dagblad



## Een macaber bericht uit de Schoorlse duinen...

Op een zaterdag, eind mei 2017, was het druk in de Schoorlse duinen. Een heerlijke dag voor mens én dier. Voor de zandhagedis was het paartijd. Ze renden die dag hitsig en onverschrokken achter elkaar aan door hun leefgebiedje: een beschut en tot voor kort met rust gelaten valleitje aan weerszijden van een schelpenpad in de omgeving van Groet.



Twee jaar geleden heeft Staatsbosbeheer dit schelpenpad om laten bouwen tot betonnen fietssnelweg. Efficiënt, onderhoudsarm en prima berijdbaar voor fietsers, e-bikes, mtb, boswachtersauto's, toeristentreintjes en zelfs voor vrachtwagens. Leve de Vooruitgang, zou je zeggen. Alleen is met de zandhagedis, een beschermde diersoort, helaas geen rekening gehouden. Die dag alleen al vond ik er 13, overreden en geplet op het beton (zie foto's). Deze eerste 13 staan niet geregistreerd. Ik had nl. geen fototoestel bij me. In de loop van deze zomer hebben we nog vele foto's van geplette zandhagedissen op [waarneming.nl](http://waarneming.nl) verkeersslachtoffers moeten zetten. Een flinke aderlating voor een fragiele populatie.

Ondertussen heeft Staatsbosbeheer waarschuwingsborden geplaatst. Of het de zandhagedis zal helpen is echter de vraag. De fietsmeute op de Nieuweweg zal gewoon voortgaan. Meer en meer, sneller en sneller. De zandhagedis is misschien een klein offer voor een grootse vooruitgang. De meeste mensen zullen dit beestje echt niet missen.



Boswachter Frans Nieuwenhuizen, uit een voorbije tijd waarin boswachters de natuur nog kenden en je ze nog te voet tegenkwam, schreef het al in één van zijn boeken:

*'De zand- of duinhagedis is een sterke cultuurvlieder; overal waar de mens verschijnt, verdwijnt hij met stille trom.'*  
(blz. 162 Natuurleven in het Schoorlse Duingebied)

Op plekken in de duinen bij Groet waar de rust vooralsnog behouden is, leeft de zandhagedis nog voort. Mariska de Wild-Scholten heeft ze de afgelopen twee seizoenen met aandacht en toewijding geobserveerd en op de kaart gezet. Zie [waarneming.nl](http://waarneming.nl)

Voor wie even tijd neemt na het lezen van deze krant en tussen alle hedendaagse drukte door, hier een link naar een YouTube-filmpje van een levend zandhagedismannetje scharrelend aan de rand van het dennenbos bij Groet: [https://youtu.be/kN\\_3qbGbpn0](https://youtu.be/kN_3qbGbpn0) of ga naar **YouTube: zandhagedis Groet**

Zo veel mooier om ze in levenden lijve te aanschouwen, dan doodgeplet op de fietssnelweg. Het vraagt echter tijd voor verstillen en bezinning en waar is die tijd toch gebleven?



## Rechtmatigheid Programma Aanpak Stikstof

Bij het Europese Hof van Justitie zijn vragen gesteld over de rechtmatigheid van de toepassing van het Programma Aanpak Stikstof. Pas rond de zomer 2018 wordt een uitspraak verwacht. Het PAS is geïntegreerd in het beheerplan van Staatsbosbeheer voor de Schoorlse duinen. Wij zijn daarom van mening dat de in het beheerplan beschreven onderdelen betreffende kappen en afgraven van humusrijke gronden minimaal moeten worden opgeschort totdat duidelijk is wat de juridische status is van het PAS.

**DE GEVOLGEN ZIJN NAMELIJK ONOMKEERBAAR: BOMEN KUNNEN NIET WORDEN TERUGGEZET!**